



# Protocol de Joventut per a l'abordatge de la violència masclista

Guia pràctica per a professionals  
de Joventut per orientar  
l'actuació en violència masclista  
amb persones joves



Generalitat de Catalunya  
**Departament de Benestar Social  
i Família**

## **Protocol de Joventut per a l'abordatge de la violència masclista**

Guia pràctica per a professionals de Joventut per orientar l'actuació en violència masclista amb persones joves

© Generalitat de Catalunya  
Departament de Benestar Social i Família  
**Direcció General de Joventut**

### **ELABORACIÓ DE CONTINGUTS I SUPORT METODOLÒGIC:**

#### **Miriam Sol i Torelló**

Psicòloga social, Spora Sinergies

#### **Ricard Faura i Cantarell**

Psicòleg social, Spora Sinergies

#### **Marina de Moragas**

Pràcticum del Màster en intervenció psicosocial-UAB, a Spora Sinergies

### **COORDINACIÓ DE L'EDICIÓ:**

#### **Aina Zabala i Guitart**

Responsable de programes de Participació de l'Agència Catalana de la Joventut

#### **Sílvia Migueiz i Castosa**

Tècnica del Programa Inclusió i Gènere de l'Agència Catalana de la Joventut

**1a EDICIÓ:** maig 2013

**DISSENY I MAQUETACIÓ:** Autoedició i Disseny de la Direcció General de Joventut

**FOTOGRAFIA:** Jennifer Sotillo Sierra. Fotoconcurso Carnet Jove 2007

Aquesta publicació es pot consultar a:  
**[www.jove.cat/protocolviolenciajove](http://www.jove.cat/protocolviolenciajove)**

Les polítiques de joventut han de contribuir a la construcció d'una societat on les persones joves puguin desenvolupar lliurement i satisfactòriament els seus projectes de vida i les seves expectatives. Per aconseguir aquest objectiu cal una equitat real i efectiva entre les dones i els homes joves. Aquesta ha de ser una de les prioritats per avançar cap a un model de país i de societat més justa i cohesionada.

L'etapa de la joventut és un moment clau de transició cap a l'adultesa en què se solen qüestionar i replantejar pautes adquirides sobre els models de relació entre homes i dones, i sobre les formes d'organització social. És, doncs, una etapa de la vida en què a través de les polítiques de joventut podem fomentar relacions més igualitàries, transformar els imaginaris socials i al mateix temps detectar situacions abusives.

En aquest punt és molt important i necessari el paper de les i els professionals de joventut que heu d'esdevenir agents actius en la lluita contra la violència masclista i contribuir a fer que les persones joves avancin cap a la construcció de models socials més justos i igualitaris.

Amb aquesta intenció, la Direcció General de Joventut del Departament de Benestar Social i Família ha impulsat la creació del *Protocol de Joventut per a l'abordatge de la violència masclista*, amb la voluntat de proporcionar-vos una eina operativa, pràctica i adaptable a les diferents realitats i territoris de Catalunya. També vol abordar el fenomen de la violència masclista des d'una perspectiva juvenil i establir unes pautes d'actuació comunes per al conjunt de professionals, a fi que pugueu portar a terme una intervenció adequada i facilitar així la vostra contribució a l'eradicació de la xacra de la violència masclista.

**Neus Munté i Fernández**  
Consellera de Benestar Social i Família



Contribuir a eradicar la violència masclista a través de les polítiques de joventut, per construir un entorn que permeti el lliure desenvolupament personal, la plena ciutadania, l'autonomia i la llibertat de les persones joves; especialment de les dones joves, ha de ser una de les nostres prioritats.

La Llei 5/2008, de 24 d'abril, del dret de les dones a eradicar la violència masclista, que insta els poders i les administracions públiques de Catalunya a desenvolupar les accions necessàries per detectar i identificar situacions de risc o d'existència de violència masclista, fa un èmfasi especial en els "protocols per a una intervenció coordinada contra la violència masclista" com a mecanismes de suport i coordinació de les institucions i dels diversos agents implicats en aquesta matèria. A fi d'establir un marc de referència comú, el conjunt d'òrgans i departaments de la Generalitat de Catalunya vàrem iniciar un treball conjunt, liderat per l'Institut Català de les Dones, que va culminar amb la publicació del *Protocol Marc per a una intervenció coordinada contra la violència masclista*, el qual estableix les bases per a una intervenció coordinada davant la violència masclista.

Seguint aquest marc de referència, els diferents departaments de la Generalitat de Catalunya han iniciat el desenvolupament de protocols específics d'actuació per a una intervenció coordinada en l'abordatge de la violència masclista, amb l'objectiu d'adequar i concretar les bases del protocol marc a cada un dels diferents àmbits d'actuació. Així mateix, durant els darrers anys, s'han desplegat els circuits territorials per a l'abordatge de la violència masclista, per establir els itineraris d'atenció i coordinació a cada àmbit territorial. De la mateixa manera, a iniciativa d'un bon nombre de municipis i consells comarcals, també s'han desenvolupat protocols i circuits d'actuació per operacionalitzar la intervenció en l'àmbit local i comarcal.

Des de la Direcció General de Joventut també hem volgut contribuir al desplegament del protocol marc i consolidar l'acció coordinada de treball contra la violència masclista amb la creació del *Protocol de Joventut per a l'abordatge de la violència masclista*, un material que s'ha desenvolupat gràcies al coneixement especialitzat i l'expertesa dels i les professionals d'àmbits i territoris diversos.

Amb aquest document es pretén: reconèixer el caràcter específic i diferenciat de la violència masclista; aprofundir en el coneixement sobre el fenomen; fer visibles les seves manifestacions en persones joves; establir unes pautes d'actuació comunes per al conjunt de professionals per portar a terme una intervenció adequada, i contribuir a propiciar una societat lliure de violències que afecten les persones joves.

**Toni Reig i Casassas**  
Director general de Joventut



# Índex

<b>Introducció</b>	9
<b>I. Concepte, formes i àmbits de la violència masclista</b>	12
1. El concepte de la violència masclista	13
2. Formes de la violència masclista	15
3. Àmbits de la violència masclista	16
4. Estat de la qüestió de les situacions de violència masclista	18
5. Estat de la qüestió de les situacions de violència masclista en joves	20
6. Percepcions, creences i actituds dels i les joves davant la violència masclista	22
<b>II. La intervenció dels i les professionals de joventut en l'abordatge de la violència masclista</b>	26
1. Indicacions prèvies per a una bona intervenció	28
2. Prevenció i sensibilització	31
3. Detecció	37
4. Atenció i acompanyament	47
5. Resum del circuit del protocol: diagrama de flux	53
<b>III. Materials de suport del protocol</b>	54
Fitxa 1. Eixos temàtics per desenvolupar en les actuacions de prevenció	56
Fitxa 2. Exemples de situacions de violència masclista segons la forma	58
Fitxa 3. Exemples i indicadors de sospita de violència masclista segons l'àmbit	64
Fitxa 4. Preguntes d'ajuda a la detecció i escala VEC	67
Fitxa 5. Fes el teu propi circuit	71
Fitxa 6. Materials i recursos d'interès	72
<b>IV. Recursos específics</b>	78
1. Recursos juvenils	79
2. Recursos especialitzats d'atenció a les dones	79
3. Recursos sanitaris	80
4. Recursos socials	81
5. Recursos de seguretat	81
6. Recursos judicials	82
<b>Bibliografia</b>	83





# Introducció

En els darrers anys, la violència contra les dones s'ha considerat un dels problemes més importants amb el qual s'enfronta la societat actual. Tot i que no es tracta d'un fenomen nou, durant les dues darreres dècades ha tingut lloc un procés de denúncia i visibilització que ha incidit en la conscienciació del fenomen, convertint el que fins aleshores es considerava una qüestió privada en un problema social<sup>1</sup>. Al mateix temps, aquesta presa de consciència ha situat l'eradicació de la violència contra les dones entre les prioritats de les organitzacions internacionals, els diferents governs i el conjunt de les administracions públiques de bona part de països del món.

Els i les joves tendeixen a percebre la violència masclista tan sols com un abús físic que succeeix en l'àmbit de la parella i en persones adultes, cosa que dificulta la identificació de conductes d'abús i violència masclista en el seu entorn i entre els iguals. A aquest fet, s'hi afegeix la manca d'experiències prèvies que actuïn com a referència, especialment quan es tracta de les primeres relacions afectives i sexuals, l'assimilació de creences lligades als estereotips dels models de masculinitat i feminitat i l'ideal de l'amor romàntic, que dificulta encara més el reconeixement de situacions d'abús i violència. És per aquesta raó que la visibilització de la problemàtica de la violència masclista i els esforços per portar a terme una detecció precoç d'aquest tipus de situacions, esdevenen actuacions clau en la intervenció en persones joves<sup>2</sup>.

Durant l'adolescència i la joventut és el moment en què les creences relacionades amb els models de feminitat i masculinitat s'arrelen, quan tenen lloc les primeres experiències afectives i sexuals, quan s'inicia un projecte acadèmic, laboral i de vida. En definitiva, és el moment de transició a l'adulthood. És per aquesta raó que la intervenció en joves és fonamental per fomentar models de relació igualitaris i de respecte mutu, per aconseguir la igualtat d'oportunitats real i efectiva, i per evitar així les situacions de violència masclista en qualsevol dels seus àmbits i les seves formes. En aquest sentit, les estratègies de prevenció constitueixen un dels pilars clau per a la lluita contra la violència masclista<sup>3</sup>.

El paper dels i les professionals de joventut en la intervenció contra la violència masclista es considera, per tant, fonamental. La relació i el vincle de proximitat i de referència que podeu establir amb les persones joves, especialment en municipis petits, us dota d'una gran capacitat per incidir en l'imaginari col·lectiu del jovent fent actuacions de difusió, d'informació i de formació en el marc de la prevenció, establint una bona detecció precoç i garantint a les noies joves en situació de violència la informació i l'acompanyament als recursos existents de la Xarxa d'atenció i recuperació integral per a les dones en situacions de violència masclista.

Així doncs, s'ha elaborat el present document amb la voluntat d'oferir-vos una eina que us faciliti la tasca en la lluita contra la violència masclista. El *Protocol de Joventut per a l'abordatge de la violència masclista* té la voluntat d'establir unes pautes d'actuació comunes per als i les professionals de joventut, en concordança amb els protocols i circuits d'actuació locals i departamentals ja existents.

<sup>1</sup> BOSCH, E. (dir.), 2007.

<sup>2</sup> Entenem la població jove com 'aquella compresa entre els 14 i els 29 anys'.

<sup>3</sup> DÍAZ-AGUADO, M. J. i CARVAJA, M. I. (dir.), 2011; GONZÁLEZ-ORTEGA, I.; ECHEBURÚA E. i CORRAL, P., 2008; HERNANDO, A., 2007; MERAS, A., 2003.

**Existeix una gran dificultat per identificar les conductes d'abús i la violència masclista entre la gent jove.**

**És cabdal que els i les professionals de joventut actueu des de la prevenció, la detecció precoç i l'atenció de les persones joves en situació de violència masclista.**

Aquest document va adreçat tant a professionals que ja compteu amb un protocol i/o circuit d'actuació local, complementant els mecanismes ja existents, com a aquells que no disposeu d'aquest suport, a través de l'orientació en la intervenció contra la violència masclista. En la mateixa línia, les orientacions que aquí s'ofereixen s'adrecen tant a professionals que us encarregueu de la planificació en matèria de joventut com a professionals que doneu atenció directa a joves, és a dir, que transcendeixen del tipus de professional i de l'espai de joventut en el qual s'ubiquen.

Al mateix temps, cal entendre aquest document com una eina pràctica i operativa, de consulta immediata, que pretén orientar la tasca dels i les professionals de joventut i resoldre les situacions de més dificultat per fer front a la problemàtica de la violència masclista.

El present material s'estructura en quatre apartats principals. El primer, "Concepte, formes i àmbits de la violència masclista", introdueix la problemàtica de la violència masclista, fent un breu recorregut sobre l'origen estructural d'aquest fenomen, les seves múltiples formes i els àmbits en què es manifesta, així com la prevalença, la magnitud d'aquesta problemàtica i, especialment, la seva incidència sobre les persones joves.

El segon apartat, "La intervenció dels i les professionals de joventut en l'abordatge de la violència masclista", conté les indicacions i les pautes d'actuació específica per a una intervenció coordinada de les situacions de violència masclista. Aquestes pautes segueixen els nivells d'actuació que estableix el *Protocol Marc per a una intervenció coordinada contra la violència masclista*, de manera que preveuen les indicacions per intervenir en els nivells de prevenció, detecció, atenció i acompanyament dels casos de violència masclista. Aquest apartat conclou amb un diagrama de flux que resumeix de forma gràfica les actuacions que marca el *Protocol de Joventut per a l'abordatge de la violència masclista*.

El tercer apartat, "Materials de suport del protocol", conté un seguit de fitxes amb recursos pràctics, bateries de preguntes i indicadors de sospita, per facilitar l'actuació del conjunt de professionals de joventut en la intervenció davant la violència masclista entre joves. El mateix apartat inclou un recull de recursos web, materials, documents i bibliografia d'interès que pot ser d'utilitat per conèixer més sobre la problemàtica de la violència masclista i també per planificar les intervencions en joves.

El quart apartat, "Recursos específics", recull una explicació breu i facilita el contacte i la ubicació d'aquells agents institucionals i/o de l'Administració que intervenen en matèria de violència masclista, i que convé tenir presents a l'hora de coordinar cada actuació.

## **El Protocol de Joventut per a l'abordatge de la violència masclista és l'eina que orienta i facilita l'actuació de les i els professionals de joventut en violència masclista.**



# I. Concepte, formes i àmbits de la violència masclista

Protocol de Joventut per a l'abordatge de la violència masclista

Aquest apartat fa una aproximació al concepte de *violència masclista*, les múltiples formes i els àmbits en què pot tenir lloc, així com de donar compte de la magnitud d'aquesta problemàtica i del seu impacte en els i les joves. Entendre les causes i els mecanismes a través dels quals opera aquest tipus de violència, us permetrà fer una intervenció més acurada i eficaç en la lluita contra la violència masclista.

<sup>4</sup> OLIVA, G. [et al.] (coord.), 2012.

## 1. El concepte de la *violència masclista*

A Catalunya, la Llei 5/2008, de 24 d'abril, del dret de les dones a eradicar la violència masclista defineix la *violència masclista* com "la violència que s'exerceix contra les dones com a manifestació de la discriminació i de la situació de desigualtat en el marc d'un sistema de relacions de poder dels homes sobre les dones i que, produïda per mitjans físics, econòmics o psicològics, incloses les amenaces, les intimidacions i les coaccions, tingui com a resultat un dany o un patiment físic, sexual o psicològic, tant si es produeix en l'àmbit públic com en el privat".

Segons la llei esmentada, aquest tipus de violència és l'expressió més greu de la cultura patriarcal i masclista, on el domini, el control i l'abús de poder dels homes sobre les dones s'associen a un tipus de masculinitat encara valorat per part de la societat com a superior. Amb tot, aquesta cultura patriarcal no sols desemboca en situacions de violència explícita que destrueixen vides, sinó que impregna l'estructura i l'organització del sistema social en què vivim donant lloc a múltiples discriminacions, impeding el desenvolupament dels drets, la igualtat d'oportunitats i les llibertats de les dones.

La cultura patriarcal se sosté sobre una estructura social desigual entre homes i dones, que es reproduïx a través de la construcció social del gènere, del que entenem per allò masculí i allò femení, i que es consolida en els rols de gènere i els models de masculinitat i de feminitat que marquen les relacions entre homes i dones. La masculinitat s'associa amb la producció i l'administració de la riquesa, aspectes amb un alt valor i prestigi social, mentre que la feminitat s'associa amb l'atenció i la cura de les persones, aspectes amb un valor social subsidiari i poc reconegut. Allò masculí s'associa amb la fortalesa i la seguretat, mentre que allò femení s'associa amb la dependència i la debilitat. Així, als homes se'ls atribueix culturalment un seguit de característiques, d'actituds, d'emocions, de comportaments que construeixen aquesta masculinitat, mentre que a les dones se'ls atribueixen unes altres característiques marcadament diferents que s'associen a aquesta feminitat<sup>4</sup>.

Tradicionalment, la cultura patriarcal ha situat els rols de gènere de forma jeràrquica, fomentant i justificant les formes de dominació, de poder i de control dels homes sobre les dones. Els valors i les creences sobre "el que un home ha de ser" i sobre "el que una dona ha de ser" estan estretament lligats amb els rols de gènere i aquesta cultura patriarcal, i legitimen aquesta

**La violència masclista és l'expressió més greu de la cultura patriarcal i masclista.**

**La cultura patriarcal justifica la dominació, el poder i el control dels homes sobre les dones.**

desigualtat. La violència masclista és, doncs, un exemple més d'aquesta manifestació de dominació, poder i control dels homes sobre les dones.

<sup>5</sup> DE LA PEÑA, A. M.; [et al.], 2011.

En aquest context, l'ideal de l'amor romàntic esdevé clau per entendre l'expressió d'aquestes creences associades als rols de gènere en les relacions de parella. En el si de la nostra cultura patriarcal, l'ideal de l'amor romàntic estipula i marca les normes d'un model de conducta amorosa, el que significa enamorar-se i els sentiments que les persones han de sentir, on, quan i amb qui. Seguint aquest model d'amor romàntic, es desenvolupen un seguit de creences i imatges idealitzades al voltant de l'amor que, sovint, duen a acceptar, normalitzar i justificar comportaments clarament abusius.

Algunes d'aquestes creences són, per exemple:

- pensar que "l'amor ho pot tot" –creure que les persones canvien per amor;
- pensar que "si dos s'estimen, ja n'hi ha prou" –creure que només estimant-se se superaran tots els obstacles de la relació;
- pensar que "l'amor de veritat ho aguanta tot" o que "per amor, tot es pot perdonar" –creure que qualsevol conducta, també les abusives, s'han de perdonar quan s'estima a l'altre;
- pensar que l'altre és "la mitja taronja" –creure que aquella parella està predestinada, és l'única possible;
- pensar que "sense l'altre, no sóc ningú" –creure que la parella és imprescindible per sentir-se una persona completa a la vida;
- pensar que l'altre és "l'amor de la meua vida" –creure que només hi ha un gran amor a la vida;
- pensar que la parella és la "fusió de dues persones" i que cal "entregar-se a l'altre" –creure que quan un/a està en parella s'ha d'oblidar de la pròpia vida per entregar-se a l'altre;
- pensar que "la gelosia és una demostració d'amor" –creure que si un/a és gelós/osa és perquè estima molt l'altre/a<sup>5</sup>.

La interiorització d'aquestes creences, ben arrelades a la nostra societat, pot portar a exercir conductes d'abús sobre l'altre i a viure-ho com quelcom normal i justificat en una relació de parella, comprensible pels membres de la parella i pel seu entorn. Partint, a més, de la cultura patriarcal i de la dominació dels homes sobre les dones, aquest model d'amor romàntic constitueix la base ideològica que fomenta i reproduïx la violència masclista en l'àmbit de la parella.

**L'ideal de l'amor romàntic contribueix a la violència masclista en l'àmbit de la parella.**

## 2. Formes de la violència masclista

La violència masclista pot manifestar-se a través de formes ben diferents, com a conseqüència del caràcter universal i múltiple que pot prendre l'exercici de dominació, poder i control dels homes sobre les dones. Amb tot, és important tenir presents les principals formes de violència per poder-les identificar correctament.

El quadre següent recull les principals formes de violència contra les dones acceptades per la normativa internacional, europea, estatal i per la literatura especialitzada. En una primera aproximació, és convenient diferenciar les formes de violència explícites de les formes de violència implícites. Les primeres es tradueixen en abusos que tenen lloc en àmbits concrets i en el marc de les relacions personals, sobretot en el de les relacions afectivo-sexuals. Les segones, es tradueixen en desigualtats estructurals i abusos de poder d'ordre simbòlic, sovint intangibles.

<sup>6</sup> [Llei 5/2008, de 24 d'abril, del dret de les dones a eradicar la violència masclista](#), pàg. 34433.

<sup>7</sup> CONSELL D'EUROPA, 1997; BOSCH, E. (dir.), 2007.

<sup>8</sup> EMAKUNDE, 2006.

### FORMES EXPLÍCITES DE VIOLÈNCIA MASCLISTA<sup>6</sup>

<b>Violència física</b>	Qualsevol acte o omissió de força contra el cos d'una dona, amb el resultat o el risc de produir-li una lesió física o un dany.
<b>Violència psicològica</b>	Comprèn tota conducta o omissió intencional que produeixi en una dona una desvaloració o un patiment, per mitjà d'amenaçes, d'humiliació, de vexacions, d'exigència, d'obediència o submissió, de coerció verbal, d'insults, d'aïllament o qualsevol altra limitació del seu àmbit de llibertat. Aquesta forma de violència també pot tenir altres expressions, com ara el fet de desacreditar les creences religioses o personals d'una dona pel fet de ser dona (violència espiritual) <sup>7</sup> , o el fet de destruir un entorn, colpejar i trencar objectes, amagar i trencar els objectes de treball o d'estudi de la dona, no respectar el seu correu, llençar les seves coses al carrer, impedir el seu descans, maltractar les seves mascotes, etc. (violència ambiental). El control, l'aïllament social i la restricció de les relacions, etc., també són una característica d'aquesta forma de violència (violència social) <sup>8</sup> .
<b>Violència sexual i abusos sexuals</b>	Comprèn qualsevol acte de naturalesa sexual no consentit per les dones, inclosa l'exhibició, l'observació i la imposició, per mitjà de violència, d'intimidació, de prevalença o de manipulació emocional, de relacions sexuals, amb independència que la persona agressora pugui tenir amb la dona o la menor una relació conjugal, de parella, afectiva o de parentiu.
<b>Violència econòmica</b>	Consisteix en la privació intencionada i no justificada de recursos per al benestar físic o psicològic d'una dona i, si escau, de llurs filles o fills, i en la limitació en la disposició dels recursos propis o compartits en l'àmbit familiar o de parella.

## FORMES IMPLÍCITES DE VIOLÈNCIA MASCLISTA

<b>Violència estructural</b>	Fa referència a les barreres intangibles i invisibles que impedeixen l'accés de les dones als drets bàsics. Aquests obstacles es troben arrelats i es reproduïxen diàriament en el si del mateix teixit social, com, per exemple, les diferències de poder i les relacions i estructures de poder que generen i legitimen la desigualtat que mantenen les dones en una posició de subordinació en els centres educatius, de treball o espais de decisió <sup>9</sup> .
<b>Violència simbòlica</b>	Fa referència als mecanismes d'educació i socialització de la cultura patriarcal, pels quals les dones deixen de ser visibles a través de la història, la cultura, la literatura, la publicitat, etc., mentre que es reproduïxen els estereotips i rols considerats tradicionalment com a femenins. D'aquesta manera, es perpetuen els estereotips dels models de masculinitat i feminitat tradicionals, i es manté la posició de dominació dels homes sobre les dones <sup>10</sup> .
<b>Violència institucional</b>	Es manifesta quan les institucions (educatives, legislatives, judicials, etc.) no desenvolupen polítiques d'igualtat d'oportunitats o les desenvolupen de manera insuficient, quan no s'implementen programes de prevenció de la violència, quan es permet la violència i/o no es protegeixen les dones que la pateixen, etc <sup>11</sup> . En aquest sentit, el fet de desatendre aquestes problemàtiques és un exercici de violència per part de les mateixes institucions.

### 3. Àmbits de la violència masclista

De la mateixa manera, la violència masclista també pot donar-se en contextos i àmbits ben diferents. És important tenir presents els diversos àmbits en els quals pot tenir lloc aquest tipus de violència més enllà del de la parella, que és el que acostuma a ser més visible, atès que és l'àmbit socialment més conegut i amb el qual s'ha pres més consciència sobre el fenomen.

En aquest sentit, la [Llei 5/2008, de 24 d'abril, del dret de les dones a eradicar la violència masclista](#) diferencia cinc àmbits concrets en què es pot donar aquesta violència.

<sup>9</sup> CONSELL D'EUROPA, 1997; BOSCH, E. (dir.), 2007.

<sup>10</sup> BARRAGAN, F., 2006.

<sup>11</sup> BARRAGAN, F., 2006.

<sup>12</sup> [Llei 5/2008, de 24 d'abril, del dret de les dones a eradicar la violència masclista](#), pàg. 34434.

<sup>13</sup> [Protocol Marc per a una intervenció coordinada contra la violència masclista](#), pàg. 42.

<sup>14</sup> [Protocol d'actuacions per prevenir la mutilació genital femenina](#) (Secretaria per a la Immigració, 2007).

<sup>15</sup> [Protocol Marc per a una intervenció coordinada contra la violència masclista](#), pàg. 49.



## ÀMBITS DE LA VIOLÈNCIA MASCLISTA<sup>12</sup>

<b>Violència en l'àmbit de la parella</b>	Consisteix en la violència física, sexual, psicològica o econòmica exercida contra una dona i perpetrada per l'home que n'és o n'ha estat el cònjuge o per la persona que hi té o hi ha tingut relacions similars d'afectivitat.
<b>Violència en l'àmbit familiar</b>	Consisteix en la violència física, sexual, psicològica o econòmica exercida contra les dones i les menors d'edat en el si de la família i perpetrada per membres de la mateixa família, en el marc de les relacions afectives i dels lligams de l'entorn familiar. No s'hi inclou la violència exercida en l'àmbit de la parella, definida en l'apartat primer.
<b>Violència en l'àmbit laboral</b>	<p>Consisteix en la violència física, sexual o psicològica que es pot produir en el centre de treball i durant la jornada laboral, o fora del centre de treball i de l'horari laboral si té relació amb la feina, i que pot adoptar dues tipologies:</p> <p><b>Assetjament per raó de sexe:</b> el constitueix un comportament no desitjat relacionat amb el sexe d'una persona en relació amb l'accés al treball remunerat, la promoció en el lloc de treball, l'ocupació o la formació, que tingui com a propòsit o produeixi l'efecte d'atemptar contra la dignitat de les dones i de crear-los un entorn intimidatori, hostil, degradant, humiliant o ofensiu.</p> <p><b>Assetjament sexual:</b> el constitueix qualsevol comportament verbal, no verbal o físic no desitjat d'índole sexual que tingui com a objectiu o produeixi l'efecte d'atemptar contra la dignitat d'una dona o de crear-li un entorn intimidatori, hostil, degradant, humiliant, ofensiu o molest.</p>
<b>Violència en l'àmbit social o comunitari</b>	<p><b>Agressions sexuals:</b> consisteixen en l'ús de la violència física i sexual exercida contra les dones i les menors d'edat que està determinada per l'ús premeditat del sexe com a arma per demostrar poder i abusar-ne.</p> <p><b>Assetjament sexual</b> (explicat anteriorment).</p> <p><b>Tràfic i explotació sexual de dones i menors d'edat:</b> s'entén per <i>explotació sexual</i> "la prostitució forçada, que inclou les situacions de tràfic amb finalitat d'explotació sexual". La prostitució forçada implica, com a forma de violència masclista, la coacció per a l'exercici de la prostitució, però sense donar-se necessàriament la captació, el transport i trasllat de la persona. De la mateixa manera, s'entén per <i>tràfic de persones</i> com "un fenomen independent de la situació de regularitat administrativa per transitar o residir en un territori, ja sigui intern (dins un mateix país) o internacional (a través del creuament de fronteres, d'un país a l'altre)"<sup>13</sup>.</p> <p><b>Mutilació genital femenina o risc de patir-la:</b> inclou qualsevol procediment que impliqui o pugui implicar una eliminació total o parcial dels genitals femenins o hi produeixi lesions, encara que hi hagi consentiment exprés o tàcit de la menor o la dona<sup>14</sup>.</p> <p><b>Matrimonis forçats:</b> és aquell que es produeix sense el consentiment vàlid de, com a mínim, un dels membres i que ha estat forçat per terceres persones, que solen ser de l'entorn familiar, que s'atorguen la facultat de decisió i pressionen perquè es produeixi el matrimoni. Quan el matrimoni forçat es produeix amb persones menors de 18 anys, s'entén com a <i>matrimoni prematur</i><sup>15</sup>.</p>

<b>Violència en l'àmbit social o comunitari</b>	<p><b>Violència derivada de conflictes armats:</b> inclou totes les formes de violència contra les menors o les dones que es produeixen en aquestes situacions, com ara l'assassinat, la violació, l'esclavatge sexual, l'embaràs forçat, l'avortament forçat, l'esterilització forçada, la infecció intencionada de malalties, la tortura o els abusos sexuals.</p> <p><b>Violència contra els drets sexuals i reproductius de les dones:</b> com ara els avortaments selectius i les esterilitzacions forçades.</p>
<b>Qualsevol altres formes anàlogues</b>	<p>que lesionin o siguin susceptibles de lesionar la dignitat, la integritat o la llibertat de les dones.</p>

#### 4. Estat de la qüestió de les situacions de violència masclista

Pel que fa a la magnitud del fenomen i a la prevalença de les situacions de violència vers les dones, val a dir que és un fenomen universal, present en tots els països del món.

L'Assemblea General de les Nacions Unides alerta que, "pel cap baix, una de cada tres dones al món ha estat colpejada, forçada sexualment o abusada d'alguna altra manera al llarg de la seva vida, i que l'abusador habitualment és algun conegut d'ella"<sup>16</sup>.

En aquest sentit, l'estudi multipaís sobre la violència domèstica fet per l'Organització Mundial de la Salut<sup>17</sup> a 10 països del món, posa de manifest que la prevalença de dones més grans de 15 anys que han viscut situacions de violència física i/o sexual per part de la seva parella va del 15% al 71%, segons el país. Així mateix, la prevalença de dones majors de 15 anys que han viscut violència física i/o sexual per part d'una persona diferent de la parella, oscil·la entre un 5% i un 65%, segons el país. El mateix estudi remarca que, a tots els països estudiats, entre el 20% i el 75% de les dones havia experimentat alguna situació de violència psicològica, la majoria durant els 12 mesos previs a l'entrevista.

Amb relació a Europa, una revisió de diferents estudis sobre la prevalença de la violència contra les dones<sup>18</sup> suggereix que, arreu del continent, entre un 20% i un 25% de totes les dones ha patit violència física almenys una vegada a la vida adulta, i que més d'un 10% ha patit violència sexual mitjançant l'ús de la força física. Les dades relatives a totes les formes de violència, inclòs l'assetjament, s'eleven fins al 45%. Pel que fa a la violència en l'àmbit de la parella, s'estima que al voltant del 12-15% de les dones majors de 16 anys ha viscut aquest tipus de violència.

Un altre informe dut a terme per la Comissió Europea revisa el conjunt de recerques fetes en els estats membres sobre violència en l'àmbit laboral, i conclou que entre el 40% i el 50% de les dones de la Unió Europea declara haver patit alguna forma d'assetjament sexual o comportament sexual no desitjat al seu lloc de treball<sup>19</sup>. El mateix informe posa en relleu que les dones joves, entre 20 i 40 anys, tenen més risc de viure aquest tipus de situacions.

<sup>16</sup> UNIFEM, 2007.

<sup>17</sup> OMS, 2005.

<sup>18</sup> CONSELL D'EUROPA, 2006.

<sup>19</sup> DIRECTORATE-GENERAL FOR EMPLOYMENT, INDUSTRIAL RELATIONS AND SOCIAL AFFAIRS, 1998.

Segons les dades recollides en l'informe anual sobre tràfic de persones del Departament d'Estat dels Estats Units de l'any 2011<sup>20</sup>, cada any entre 600.000 i 700.000 persones són víctimes de tràfic internacional d'éssers humans, de les quals aproximadament un 80% són dones i nenes, i el 50% són menors. Aquestes xifres arriben a 4.000.000 de persones que són traficades cada any, segons l'ONU, si incloem el tràfic que no implica el transvasament de fronteres.

L'Estat espanyol i Catalunya són llocs de trànsit i de destinació del comerç d'éssers humans. La majoria de les víctimes són dones d'entre 18 i 25 anys que han estat captades en els seus països d'origen per persones, grups de delinqüents o xarxes criminals organitzades mitjançant enganys, amenaces, força i altres formes de coacció, amb la finalitat de sotmetre-les i explotar-les.

A l'Estat espanyol, la *Macroencuesta de violencia de género*<sup>21</sup> analitza la prevalença dels casos de violència masclista en l'àmbit de la parella entre les dones de més de 18 anys. El darrer informe de resultats d'aquesta macroenquesta feta l'any 2011, indica que el 10,9% de les dones més grans de 18 anys afirma haver viscut situacions de violència alguna vegada a la vida, i que el 3% de les dones assegura haver-les viscut durant el darrer any. Aquest informe ressalta un increment important de la proporció de dones que afirma haver-se trobat en aquesta situació comparant les dades obtingudes el 2011 amb els resultats dels anys anteriors, en què la prevalença de dones que declaraven haver viscut maltractaments per part de la parella o exparella era d'un 6,3% l'any 2006; d'un 6,2%, l'any 2002, i d'un 5,1%, l'any 1999.

Pel que fa a la prevalença de les situacions de violència masclista a Catalunya, l'*Enquesta de violència masclista a Catalunya* elaborada pel Departament d'Interior l'any 2010<sup>22</sup> conclou que el 26,6% de les dones consultades va manifestar haver patit alguna agressió masclista d'especial gravetat al llarg de la seva vida.

Així, una de cada quatre dones residents a Catalunya ha estat objecte d'agressions masclistes greus al llarg de la seva vida.

Si prenem com a referència el nombre de casos atesos per la Unitat de Suport a l'Atenció de Víctimes del Departament d'Interior durant l'any 2012, s'esmenten un total de 12.193 dones víctimes de violència masclista en l'àmbit de la parella, 2.968 dones víctimes de violència en l'àmbit familiar, 451 víctimes d'agressions sexuals en l'àmbit social o comunitari, 31 nenes ateses en relació amb situacions de mutilació genital femenina i 16 joves ateses en relació amb matrimonis forçats<sup>23</sup>.

Finalment, cal remarcar l'especial incidència que pot tenir la violència masclista en la parella sobre els fills i filles. En aquest sentit, segons l'*Informe mundial sobre violència i salut*<sup>24</sup>, entre el 50% i el 63% de les dones que han patit situacions de violència masclista afirmen que els seus fills i filles han presenciat de manera habitual la violència. Així, el testimoniatge de situacions de violència masclista es converteix també en una situació de violència<sup>25</sup>.

El testimoniatge de la violència masclista per part dels fills i filles en l'àmbit familiar engloba diverses situacions: des de fills i

<sup>20</sup> DEPARTMENT OF STATE, 2011.

<sup>21</sup> MINISTERIO DE IGUALDAD, 2012.

<sup>22</sup> DEPARTAMENT D'INTERIOR, RELACIONS INSTITUCIONALS I PARTICIPACIÓ, 2010.

<sup>23</sup> UNITAT DE SUPORT A L'ATENCIÓ DE VÍCTIMES, 2012.

<sup>24</sup> OMS, 2003.

<sup>25</sup> HORNO, P. (Coord.), 2006; PÉREZ, A. M., 2009; KITZMANN, K., 2010.

**Una de cada quatre dones residents a Catalunya ha patit agressions masclistes greus durant la seva vida.**

filles que presenciïn la violència, que escolten paraules o actes violents, a fills i filles que, malgrat no haver presenciat directament aquest tipus de situacions, en pateixen els efectes quan es troben la mare trista o ferida, quan veuen l'arribada dels cossos de seguretat, etc. El fet d'exercir violència sobre alguna persona estimada pel noi o la noia es tradueix en un abús emocional o psicològic sobre aquest/a i pot tenir conseqüències molt similars a les de l'exercici directe de violència sobre el/la menor, especialment si aquesta situació s'ha perpetuat des de la seva infància<sup>26</sup>.

Tal com hem vist, malgrat que bona part de les recerques se centrin en la violència en la parella, la violència masclista no es redueix a aquest àmbit, ni tampoc a l'exercici de la violència física ni de la violència sexual. La violència masclista pot prendre múltiples formes i donar-se en contextos ben diferents, i està present en tots els racons del món.

## 5. Estat de la qüestió de les situacions de violència masclista en joves

D'entrada, cal posar en relleu que s'ha fet poca recerca sobre violència masclista en joves, i que el que hi ha és limitat, perquè la majoria dels estudis estan basats en violència en l'àmbit de la parella, cosa que dificulta estimar l'estat de la qüestió i la prevalença de les situacions d'abús i de violència en la resta d'àmbits. A més, el fet que bona part dels estudis sobre violència masclista se centrin en dones majors d'edat provoca que les noies d'entre 14 a 18 anys quedin excloses de les anàlisis.

És per això que part de la bibliografia utilitzada per obtenir resultats sobre diferents àmbits de la violència masclista en joves són recerques elaborades en altres països, com, per exemple, l'efectuada als Estats Units<sup>27</sup> que reflexiona sobre la violència exercida en l'entorn educatiu i acadèmic, on es comprova que el 83% de les menors de 8è a 10è grau de les escoles públiques han patit alguna forma d'assetjament sexual.

Pel que fa a la violència en l'àmbit de la parella, diversos estudis apunten cap a una major prevalença de les situacions de violència en parelles joves, en comparació de les parelles adultes. Segons l'Organització Mundial de la Salut (2005), 3 de cada 10 adolescents denuncien que pateixen violència durant el nuviatge previ al matrimoni<sup>28</sup>.

La mateixa *Macroencuesta de violencia de género*<sup>29</sup> feta a l'Estat espanyol posa en relleu que el percentatge de dones que declara haver patit maltractaments alguna vegada a la vida per part de la seva parella o exparella és major entre les dones joves (18-29 anys), en què la prevalença és del 12,3%, en comparació de la mitjana de dones de la població general, un 10,9%. Així mateix, el percentatge de dones que declara haver patit situacions d'aquesta mena durant el darrer any també és major entre les dones joves (un 3,7%) que en relació amb la mitjana de dones de la població general (3%).

<sup>26</sup> KITZMANN, K., 2010.

<sup>27</sup> AMERICAN ASSOCIATION OF UNIVERSITY WOMEN, 2001.

<sup>28</sup> AMAT, E. [et al.], 2011.

<sup>29</sup> MINISTERIO DE IGUALDAD, 2012.

**Proporcionalment, la violència masclista en l'àmbit de la parella es dona més en joves que en parelles adultes.**

Una recerca elaborada per l'Institut de la Mujer i la Universidad Complutense de Madrid<sup>30</sup> amb alumnat (13-18 anys) i professorat de 335 centres educatius de tot l'Estat espanyol, posa de manifest que el 9,2% de les noies declara haver viscut situacions de maltractament en alguna ocasió per part del noi amb qui està sortint, ha sortit o li agradaria sortir. Al mateix temps, la proporció de nois que afirma haver exercit –o haver intentat exercir– situacions de maltractament en alguna ocasió vers la noia amb qui està sortint, ha sortit o voldria sortir arriba al 13,1%.

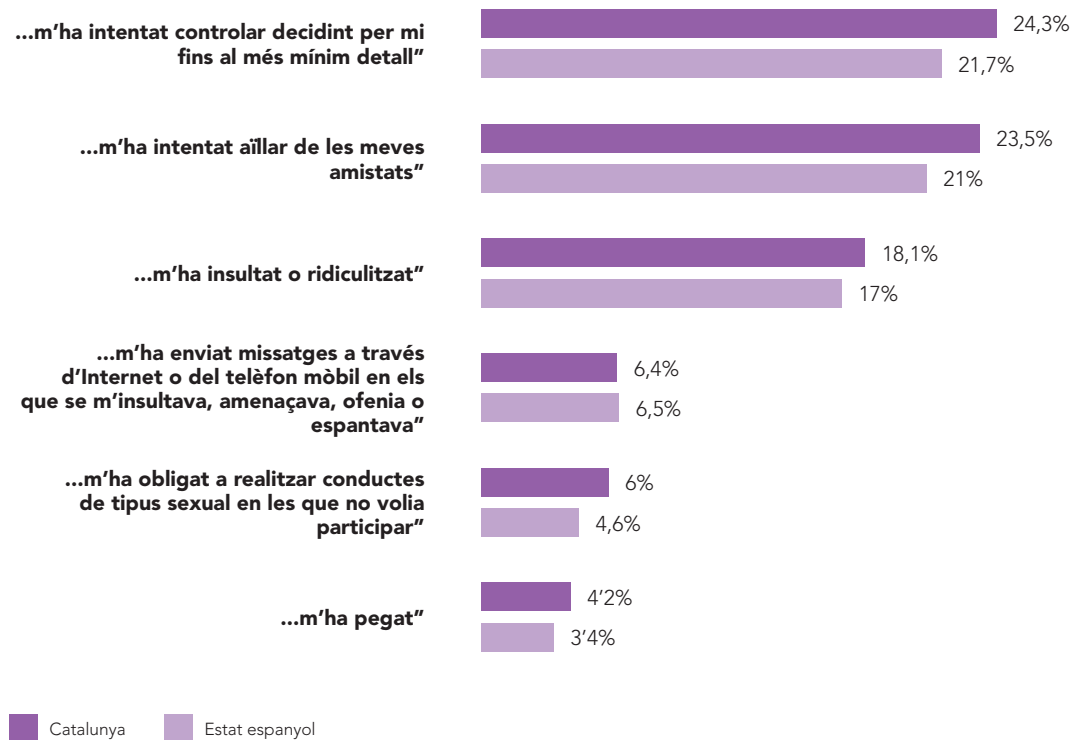
En aquest sentit, les situacions de violència viscudes per un major nombre de noies joves estan relacionades amb el control abusiu, l'aïllament i l'agressió verbal. El gràfic següent recull la prevalença d'aquestes situacions de maltractament viscudes per les joves a l'Estat espanyol i a Catalunya.

<sup>30</sup> DÍAZ-AGUADO, M. J. i CARVAJA, M. I. (dir.), 2011.

<sup>31</sup> GONZÁLEZ-ORTEGA, I.; ECHEBURÚA, E. i CORRAL, P., 2008.

### GRÀFIC 1. Percentatge de situacions de maltractament en la parella que les adolescents de 13 a 18 anys responen haver sofert

**"El noi amb el que sortia, voldria sortir o volia sortir amb mi..."**



Font: Igualdad y prevención de la violencia de género en la adolescencia. (2011). Elaboració pròpia.

Observem, doncs, que les situacions de violència masclista en parelles joves acostumen a expressar-se a través de la violència psicològica i que rarament s'exerceix violència física, a diferència del que pot succeir en les parelles adultes. Diversos autors i autores coincideixen en el fet que el més freqüent són les actituds de menyspreu, amenaces, humiliacions, gelosia exagerada i conductes de control o assetjament<sup>31</sup>. És més, aquestes agressions verbals i psicològiques tendeixen a considerar-se una pràctica normalitzada en les relacions de parella entre joves.

Cal parar atenció, a més, a les noves formes d'intimidació i control a través de les noves tecnologies i les xarxes socials, com ara el *cyberbullying*<sup>32</sup> (o ciberassetjament). Així, les actituds i conductes de menyspreu, amenaça, humiliació, gelosia o control també poden expressar-se sota l'entorn de les noves tecnologies i l'espai de les xarxes socials.

En aquest sentit, malgrat que la violència masclista en l'àmbit de la parella jove no acostuma a tenir conseqüències tan visibles com en parelles adultes, la freqüència dels casos és de 2 a 3 vegades major que en parelles adultes casades<sup>33</sup>.

Finalment, cal remarcar que el fet que bona part de les recerques amb joves se centri en les relacions de parella, dificulta la identificació i la visibilització de les formes que pot prendre la violència masclista en la resta d'àmbits. La dificultat per reconèixer aquestes altres formes i àmbits de violència situa les noies joves en una posició de més vulnerabilitat.

## 6. Percepcions, creences i actituds dels i les joves davant la violència masclista

Com hem vist, la majoria dels estudis sobre les creences i actituds que tenen les persones joves davant la violència masclista parteixen de la violència en l'àmbit de la parella, de manera que les anàlisis que es mostren a continuació se centren principalment en la percepció dels i les joves davant la violència masclista en la parella.

Bona part de la població jove té certa dificultat per identificar les situacions de violència i abús. Sovint, consideren que la violència masclista és quelcom que tan sols succeeix en les parelles adultes i tendeixen a associar-la exclusivament amb l'exercici de la violència física, de manera que la resta de violències i abusos passen desapercebuts.

L'estudi *Labeling dating abuse: Undetected abuse among Spanish adolescents and young adults*<sup>34</sup> obté resultats en el mateix sentit i posa en relleu la dificultat de les noies joves per identificar les situacions d'abús. Aquest estudi cerca replicar la *Macroencuesta de violencia de género*<sup>35</sup>, i verificar la prevalença de les situacions de violència masclista en parelles joves partint de la diferència entre les "noies que es reconeixen com a maltractades" i les "noies tècnicament maltractades" però que no es perceben com a tals, a partir del Qüestionari de violència de nuvis (CUVINO), amb una mostra de noies escolaritzades d'entre 16 i 21 anys d'arreu de l'Estat espanyol.

Els resultats de l'estudi assenyalen de forma alarmant que la prevalença de noies que s'autodeclaren com a maltractades és d'un 6,2%, mentre que les que són considerades tècnicament com a maltractades són un 71%. En aquest sentit,

— el 43,86% de les noies respon afirmativament al fet que "la meva parella no té en compte els meus sentiments",

<sup>32</sup> S'entén per *cyberbullying* "l'ús de les tecnologies de la informació i la comunicació per mantenir una conducta deliberada, repetida i hostil d'un individu o grup, amb la intenció de danyar altres persones" ([www.cyberbullying.org](http://www.cyberbullying.org)).

<sup>33</sup> GONZÁLEZ-ORTEGA, I.; ECHEBURÚA, E. i CORRAL, P., 2008; AMAT, E. [et al.], 2011; DÍAZ-AGUADO, M. J. i CARVAJA, M. I. (dir.), 2011.

<sup>34</sup> RODRÍGUEZ-FRANCO, L. [et al.], 2012.

<sup>35</sup> En els informes de l'Institut de la Mujer relatius a les macroenquestes fetes els anys 1999, 2002 i 2006, es distingeix el "maltractament tècnic", que es dedueix de les respostes de les dones enquestades tot i que no declaren haver patit maltractaments, del "maltractament declarat" de les dones que declaren haver patit maltractaments.

**Les persones joves tenen dificultat per identificar les situacions d'abús i violència.**

— el 29,2% considera que “ell imposa les normes segons la seva conveniència”,

— el 28,77% que “m’aiïlla de les meves amistats i la meva família”.

Aquests resultats posen de manifest la dificultat de les noies joves per identificar i reconèixer les diferents situacions d’abús rebudes com una forma de maltractament en l’àmbit de la parella.

En aquest sentit, la recerca duta a terme per l’Instituto de la Mujer i la Universidad Complutense de Madrid<sup>36</sup> mostra resultats en la mateixa línia:

— el 35% dels nois i el 26,2% de les noies no consideren que la conducta “controlar tot el que fa” sigui una forma de maltractament;

— el 30,7% dels nois i el 18% de les noies tampoc consideren que “dir-li que no val res” ho sigui;

— el 26% dels nois i el 17,7% de les noies consideren que “controlar les seves relacions” tampoc és una forma de maltractament.

D’altra banda, cal destacar que les creences al voltant de l’amor romàntic, així com dels rols i estereotips tradicionals de gènere, afavoreixen les actituds de tolerància cap a la violència vers les dones i constitueixen un dels factors de risc de viure situacions d’abús i violència en la parella. Les creences més conservadores sobre els rols tradicionals de gènere estan relacionades, d’una banda, amb la tendència dels homes a exercir violència i a culpar les dones de la violència que han viscut, i, d’altra banda, amb la tendència de les dones a legitimar o justificar el comportament dels homes que han exercit violència.

Tanmateix, els nois tenen més tendència a justificar i aprovar l’ús de la violència vers la parella que les noies. És més, entre un 10% i un 15% dels nois consideren que la víctima de violència és en part culpable de la situació que pateix<sup>37</sup>.

Respecte a la justificació de la violència masclista i els estereotips i rols tradicionals de gènere que reforcen els patrons de dominació-submissió, els resultats de la recerca elaborada per l’Instituto de la Mujer i la Universidad Complutense de Madrid<sup>38</sup> mostren que el 12,2% dels nois estan d’acord amb el fet que “per tenir una bona relació de parella és desitjable que la dona eviti dur la contrària a l’home”, mentre que tan sols el 5,8% de les noies estan d’acord amb aquesta afirmació.

Al mateix temps, les respostes d’algunes i alguns joves demostren certa interiorització dels mites sobre la violència masclista, com, per exemple, la creença que una dona que pateix violència haurà fet quelcom per provocar aquesta situació. Val a dir que les respostes a favor d’aquest tipus de creences són més freqüents en nois que no pas en noies. En aquest sentit, el 10,9% dels nois estan d’acord amb el fet que “si una dona és maltractada pel seu company i no l’abandona és perquè no li desagrada del tot aquella situació”, mentre que un 5,4% de les noies hi estan d’acord. El 6,8% dels nois està d’acord amb el fet que “quan una dona és

<sup>36</sup> DÍAZ-AGUADO, M. J. i CARVAJA, M. I. (dir.), 2011.

<sup>37</sup> GONZÁLEZ-ORTEGA, I.; ECHEBURÚA, E. i CORRAL, P., 2008.

<sup>38</sup> DÍAZ-AGUADO, M. J. i CARVAJA, M. I. (dir.), 2011.

**Les creences sobre els rols tradicionals de gènere potencien actituds de justificació i legitimació de la violència masclista.**



agredida pel seu marit, alguna cosa deu haver fet per provocar-lo”, mentre que tan sols l’1,2% de les noies hi estan d’acord.

Respecte a la interiorització dels mites de l’amor romàntic, i seguint a l’Estat espanyol, una recerca duta a terme amb estudiants de 3r i 4t d’ESO d’Andalusia<sup>39</sup> fa un diagnòstic del grau de sexisme i dels mites de l’amor romàntic interioritzats per la població jove. Els resultats d’aquest mostren que:

- un 68,2% dels nois i un 74,8% de les noies consideren que “en les relacions, qui bé t’estima et farà patir” (mite de la compatibilitat entre l’amor i els maltractaments);
- un 65,7% dels nois i un 71,3% de les noies consideren que “en algun lloc hi ha algú predestinat per a cada persona” (mite de la “mitja taronja”);
- un 63,5% dels nois i un 53,9% de les noies consideren que “trobar l’amor significa trobar la persona que donarà sentit a la teva vida” (mite del fet de convertir l’amor de parella en allò únic i fonamental de l’existència);
- un 60,5% dels nois i un 40,7% de les noies consideren que “per amor seria capaç de donar-ho tot sense esperar res a canvi” (mite de la fal·làcia de l’entrega total);
- un 62,7% dels nois i un 54% de les noies consideren que “casar-se o viure junts per sempre és la meta de l’amor” (mite del matrimoni);
- un 61,2% dels nois i un 41,7% de les noies consideren que “si la teva parella tendeix a mostrar gelosia injustificada, és normal; la gelosia és una prova d’amor” (mite de la gelosia).

Aquests resultats fan palès que el grau d’interiorització de les creences masclistes i d’idealització de l’amor és elevat, i més entre els nois joves; de manera que existeix una alta presència dels factors de risc de viure situacions de violència entre joves.

La suma de tots aquests factors situa les noies joves en una situació de més vulnerabilitat que les dones adultes davant les situacions de violència masclista en l’àmbit de la parella perquè, a la dificultat per identificar les situacions d’abús, la tolerància i la justificació de les conductes violentes; la interiorització de les creences al voltant de l’amor romàntic i els rols estereotipats de gènere; s’hi afegeix la manca d’experiència i la idealització de l’amor i la parella.

Cal remarcar que és durant l’adolescència i la joventut on s’acostumen a establir les primeres relacions de parella, de manera que les noies es troben amb una manca d’experiència per poder valorar i identificar possibles situacions d’abús. També les expectatives idealitzades al voltant de l’amor i d’una parella estable dificulten la identificació i el rebuig d’aquest tipus de conductes, que poden ser fins i tot justificades i normalitzades. Per exemple, creure que “l’amor ho pot tot” i que “amb el temps tot millorarà” poden fer que la noia pensi que amb el seu esforç la situació d’abús canviarà<sup>40</sup>.

<sup>39</sup> DE LA PEÑA, A. M. [et al.], 2011.

<sup>40</sup> GONZÁLEZ-ORTEGA, I.; ECHEBURÚA E., i CORRAL, P., 2008.

**Les dones joves es troben en una situació de major vulnerabilitat davant les situacions de violència masclista que les dones adultes.**



Al mateix temps, les expectatives respecte de les relacions de parella i els rols estereotipats de gènere que, com hem vist, també tenen els nois joves, dificulten l'establiment de relacions igualitàries i perpetuen els models tradicionals apresos. La manca de models alternatius a la masculinitat tradicional, basada en l'assumpció de superioritat dels homes sobre les dones i a la càrrega de la responsabilitat de l'aprovisionament i la protecció de la família, la dona i la llar; juntament amb les creences al voltant de l'amor romàntic i les expectatives de les relacions de parella; poden arribar a justificar per part dels nois joves l'exercici de la violència per mantenir allò que és considerat com a propi i natural.

Tal com hem vist anteriorment, les creences sobre els mites de l'amor romàntic i els rols tradicionals de gènere estan estretament lligats amb l'exercici i la tolerància de la violència masclista. Així doncs, les intervencions amb joves dirigides a transformar i modificar aquestes creences a favor d'unes relacions d'igualtat i respecte mutu esdevenen essencials per prevenir i lluitar contra la violència masclista.



## **II. La intervenció dels i les professionals de joventut en l'abordatge de la violència masclista**

Protocol de Joventut per a l'abordatge de la violència masclista

En aquest apartat es descriuen les indicacions i pautes d'actuació per a una intervenció adequada dels i les professionals de joventut en matèria de violència masclista, en relació amb els nivells d'intervenció que estableix el *Protocol Marc per a una intervenció coordinada contra la violència masclista*, que són: la prevenció, la detecció, l'atenció i la recuperació<sup>41</sup>.

L'abast d'aquest protocol inclou les quatre formes de violència masclista definides per la *Llei 5/2008, de 24 d'abril, del dret de les dones a eradicar la violència masclista* (violència física, violència psicològica, violència sexual i violència econòmica) i els cinc àmbits en què pot tenir lloc (àmbit de la parella, àmbit familiar, àmbit laboral, àmbit social o comunitari, qualssevol altres formes anàlogues que lesionin o siguin susceptibles de lesionar la dignitat, la integritat o la llibertat de les dones).

Com hem vist, la població jove ha de ser un dels principals col·lectius diana dins les estratègies de sensibilització i prevenció en violència masclista. Al mateix temps, cal destacar que els i les professionals de joventut us trobeu en una posició privilegiada per dur a terme una detecció precoç de casos de violència masclista atès el rol de proximitat que podeu establir amb les persones joves. Són, per tant, la prevenció i la detecció els dos nivells d'intervenció que prenen més importància en aquest document.

La intervenció en l'abordatge de la violència masclista comprèn un conjunt d'actuacions que els i les professionals de joventut heu de realitzar i s'estructuren en els apartats següents:

## 1. Indicacions prèvies per a una bona intervenció



## 2. Prevenció i sensibilització



## 3. Detecció



## 4. Atenció i acompanyament



<sup>41</sup> En aquest Protocol no s'hi inclouen les pautes d'actuació en relació amb el quart nivell d'intervenció, la recuperació, atès que és competència dels recursos i serveis especialitzats d'atenció a les dones fer aquesta intervenció. Tot i així, en el tercer nivell d'intervenció, l'atenció, es detallen les actuacions que s'han de portar a terme des dels serveis de joventut per acompanyar la persona jove als serveis especialitzats.



## 1. Indicacions prèvies per a una bona intervenció

La finalitat d'aquest protocol es assentar les bases de l'actuació dels i les professionals de joventut perquè intervingueu davant de la violència masclista. Amb tot cal que adapteu aquestes indicacions a la realitat del vostre municipi i territori, especialment a aquells casos en què ja disposeu d'un protocol o circuit d'actuació local, comarcal o territorial.

Abans de portar a terme qualsevol actuació, cal que us aproximeu al fenomen de la violència masclista al vostre territori, que conegueu les polítiques i actuacions locals que s'hi estan duent a terme, i que us acosteu a la diversitat de joves i als agents implicats al territori<sup>42</sup>. De la mateixa manera, és necessari que prengueu consciència i us sensibilitzeu respecte del fenomen de la violència masclista per poder realitzar una prevenció, detecció, atenció i acompanyament adequats.

Així, prèviament a la posada en marxa de la vostra intervenció en el camp de la violència masclista al vostre territori, és recomanable que dugueu a terme un seguit d'actuacions que s'expliquen a continuació i que garantiran el desplegament correcte del protocol. Concretament, s'aconsella que dueu a terme les actuacions que es detallen en el quadre següent:

<sup>42</sup> GONZÁLEZ, Y. i SAIZ, M. (coord.), 2010.

<sup>43</sup> D'ara endavant, SIAD.

<sup>44</sup> D'ara endavant, SIE. Els serveis d'intervenció especialitzada (SIE) es corresponen amb els antics centres d'intervenció especialitzada (CIE), que funcionaven amb aquesta nomenclatura fins al juliol de 2012.

### QUADRE 1. ACTUACIONS QUE CAL REALITZAR ABANS D'INTERVENIR EN VIOLÈNCIA MASCLISTA

#### 1. Feu una recerca activa sobre l'estat de la qüestió de les situacions de violència masclista al vostre territori

Cal que realitzeu una aproximació al fenomen de la violència masclista al vostre territori i que consulteu si hi ha un registre estadístic dels casos de violència en l'àmbit local. És possible que el mateix ajuntament, el consell comarcal, els recursos especialitzats d'atenció a les dones (com ara el Servei d'Informació i Atenció a les Dones<sup>43</sup> o el Servei d'Intervenció Especialitzada)<sup>44</sup>, o altres recursos com la policia local, disposin d'un registre de les consultes d'assessorament en matèria de violència masclista o un registre dels casos detectats. Tenint en compte que aquesta informació no sempre és registrada, o que es registra segons criteris diferents (denúncies interposades, dones ateses, trucades fetes als serveis d'emergència, etc.) i que es tracta d'un fenomen encara força invisible, convé que conegueu quina és la magnitud del fenomen de la violència masclista al vostre territori, així com la incidència d'aquest fenomen en les persones joves. Si no hi ha cap registre d'aquestes dades, convé despertar l'interès al municipi i impulsar la creació d'un instrument que permeti registrar i sistematitzar aquestes dades, establir i compartir indicadors que permetin recollir dades estadístiques per tenir constància de la magnitud del fenomen al territori, i també per poder tenir elements d'anàlisi per elaborar recerca i coneixement sobre l'impacte de la violència entre els i les joves.

#### 2. Realitzeu una recerca activa sobre les polítiques i accions en matèria de violència masclista que s'estan desenvolupant o està previst desenvolupar en el vostre territori

Cal que conegueu si s'està intervenint en matèria de violència masclista al vostre territori, que sapigueu les línies d'actuació previstes i que esbrineu si es preveuen intervencions que donin resposta al fenomen de la violència masclista en joves. Convé conèixer l'abast de les actuacions de prevenció i sensibilització fetes o previstes al municipi per saber com es poden complementar, així com el grau de cobertura que s'ofereix al territori per a l'atenció de les noies joves en situació de violència masclista, per poder definir respostes més adequades sobretot per a les noies joves adolescents.

<p><b>3. Busqueu si hi ha i està organitzat cap circuit contra la violència masclista al vostre territori, i participeu-hi</b></p>	<p>És molt important que conegueu si hi ha circuits territorials, locals o comarcals contra la violència masclista, i quins són els nivells i espais de coordinació. Introduir-vos en els espais de coordinació vinculats als circuits i protocols existents al vostre territori us pot permetre treballar de forma conjunta, intercanviar aspectes metodològics i formatius, compartir casos, circuits i actuacions comunes, al mateix temps que vetllar perquè la perspectiva juvenil sigui inclosa en els processos i les accions que s'estableixin i s'acordin.</p>
<p><b>4. Aproximeu-vos als agents implicats en el territori</b></p>	<p>Cal que conegueu els recursos i els agents implicats en matèria de violència masclista, d'una banda, i en matèria de joves, de l'altra. Saber les seves funcions i les tasques corresponents és necessari per dur a terme una bona coordinació. Els agents implicats poden ser diversos, des dels que provenen de recursos i serveis municipals fins a persones clau o entitats que actuen com a referents per al jovent del territori, especialment en municipis petits.</p> <p><b>a. Agents implicats en matèria de violència masclista.</b> Convé que conegueu els diferents recursos públics i privats (entitats) implicats en l'abordatge de la violència masclista per poder-vos coordinar en qualsevol de les actuacions de prevenció, detecció i acompanyament. Alhora, aquests agents poden donar-vos suport en la implementació de les actuacions de prevenció i sensibilització.</p> <p><b>b. Agents que actuen com a referents per als i les joves.</b> Al mateix temps, cal reflexionar sobre altres professionals del territori que són referents per al jovent a banda del o la professional de joventut. Des del tutor/a de l'institut passant pels educadors/ores, fins al cambrer/a del bar que freqüenten, són persones amb qui les persones joves passen moltes estones o hi dipositen la seva confiança. Convé, doncs, que identifiqueu aquestes persones referents i hi contacteu perquè esdevinguin agents de referència i per fer un seguiment més acurat dels i les joves del territori. A més, a través d'aquestes aliances, podeu dur a terme estratègies per vincular els grups de joves que tenen poca relació amb els serveis de joventut.</p>
<p><b>5. Aproximeu-vos a la diversitat de joves del territori</b></p>	<p>Més enllà d'aquelles persones que freqüenten i utilitzen els serveis de joventut, cal que conegueu aquells/es joves que hi tenen poca relació. Analitzeu els motius pels quals no hi recorren, per posar en marxa estratègies i activitats per vincular-los i aproximar-vos a les seves necessitats. En aquest sentit, per poder aprofundir millor en les necessitats concretes de la vostra població jove i afinar millor en la tipologia d'actuacions específiques que s'han de fer, cal que tingueu en compte la diversitat d'edats del jovent del territori, la diversitat cultural i d'origen, del nucli familiar i la diversitat sexual entre altres aspectes. Identificant aquestes particularitats, podreu diferenciar si hi ha necessitats diferents en funció del moment vital i les característiques del jovent, com, per exemple, podreu diferenciar aquells joves adolescents que tenen relacions de parella primerenques dels joves més grans que tenen relacions de parella de llarga durada. Comptar amb aquesta informació us ajudarà a definir millor les activitats que s'han de portar a terme i que tinguin més impacte.</p>
<p><b>6. Formeu-vos de manera específica sobre violència masclista en joves</b></p>	<p>En la mesura que sigui possible, cal que us formeu sobre les diferents formes i àmbits en què pot manifestar-se la violència masclista, fent especial incidència en les manifestacions de la violència entre persones joves. Per fer una bona feina i fer visible la problemàtica, cal que el conjunt de professionals tingueu les competències i habilitats òptimes per portar a terme una bona actuació en prevenció, detecció, atenció i acompanyament dels casos de violència masclista en joves.</p>

Finalment, i abans de començar la vostra intervenció, us facilitem un document en què podreu concretar els agents, els recursos i les funcions que hi ha al vostre territori per abordar la violència masclista (vegeu la "Fitxa 5. Fes el teu propi circuit", pàgina 71). La voluntat d'aquest recurs és que pugueu tenir a les mans, abans de començar a definir la vostra actuació, un dibuix dels serveis que s'ofereixen al vostre territori per facilitar-vos el disseny de la vostra intervenció i el treball en xarxa i la coordinació amb la resta de professionals.

Al mateix temps, per trobar els serveis i recursos que intervenen en el vostre territori us serà de gran ajuda el *Directori de recursos per a l'abordatge de la violència masclista a Catalunya*, una eina d'accés exclusiu per a professionals que us facilitarà el coneixement dels agents implicats en el vostre territori per establir un primer contacte<sup>45</sup>.

En síntesi, es recomana que abans de fer qualsevol intervenció:

1. Feu una recerca activa sobre **l'estat de la qüestió** de les situacions de violència masclista al vostre territori.
2. Realitzeu una **recerca activa** sobre les **polítiques i accions** en matèria de violència masclista que s'estan desenvolupant o està previst desenvolupar en el vostre territori.
3. Busqueu si hi ha i està organitzat cap **circuit contra la violència masclista al vostre territori**, i participeu-hi.
4. Aproximeu-vos als **agents** implicats en el **territori**:
  - a. Agents implicats en matèria de violència masclista.
  - b. Agents que actuen com a referents per als i les joves.
5. Aproximeu-vos a la **diversitat de joves** del territori.
6. **Formeu-vos** de manera específica sobre violència masclista en joves.



## 2. Prevenció i sensibilització

Un cop realitzats els passos previs per a una intervenció adequada en violència masclista, convé que iniciem la planificació de les actuacions preventives al vostre territori, que, com hem vist, és una de les tasques més importants de la vostra actuació en matèria de violència masclista.

En aquest sentit, el *Protocol Marc per a una intervenció coordinada contra la violència masclista* posa un èmfasi especial en la població jove com a col·lectiu diana d'aquestes estratègies de prevenció, i defineix en què consisteixen, incloent també les accions de sensibilització.

Segons el Protocol Marc s'entén per *prevenció* "el conjunt d'accions encaminades a evitar o reduir la incidència del fenomen de la violència masclista mitjançant la reducció dels factors de risc". La prevenció n'evita la normalització. Les actuacions preventives han de considerar tant els casos en els quals encara no s'han manifestat les situacions d'abús, a fi d'actuar a l'avançada (especialment entre la població jove), com els casos en els quals ja s'han donat situacions de violència per evitar-ne la cronicitat.

Un dels objectius de la prevenció és sensibilitzar la ciutadania, i especialment les dones, perquè cap forma de violència no sigui justificada ni tolerada. S'entén per *sensibilització* "el conjunt d'accions pedagògiques i comunicatives que tenen per objectiu generar canvis i modificacions a l'imaginari social que permetin avançar cap a l'eradicació de la violència masclista".

Entenem, doncs, que les actuacions preventives amb joves poden estar més orientades a la sensibilització quan el seu objectiu és donar a conèixer el fenomen de la violència masclista per conscienciar el jovent i la ciutadania en general sobre la problemàtica; i que estan més orientades a la prevenció específica, en la mesura que les actuacions preventives pretenen promoure la reflexió i incidir en la conducta de les persones joves. En aquest apartat s'estableix el conjunt d'indicacions i recomanacions perquè desenvolupeu l'actuació preventiva més adient en el vostre territori.

El col·lectiu de professionals de joventut heu de tenir en compte un seguit de pautes d'actuació a l'hora de posar en marxa qualsevol acció preventiva, al mateix temps que una sèrie de recomanacions metodològiques i d'enfocament dels continguts a tractar en les vostres intervencions que es faciliten en els quadres que apareixen a continuació.

**La gent jove és un dels col·lectius diana imprescindibles per desenvolupar estratègies de prevenció i sensibilització en violència masclista.**

## QUADRE 2. PAUTES D'ACTUACIÓ PER AL DESENVOLUPAMENT DE LES ACTUACIONS PREVENTIVES<sup>46</sup>

### 1. Coneixeu la població destinatària per adaptar l'acció a cada realitat concreta

Cal que conegueu la població diana a qui anirà dirigida l'actuació de prevenció per adequar els continguts, el format i la metodologia de l'actuació, és a dir: quin és el grup de joves col·lectiu diana de l'actuació, quines edats comprenen, quins són els seus interessos, les característiques del seu entorn familiar, social i cultural, el grau d'acceptació o tolerància que puguin mostrar respecte de les conductes violentes i abusives, etc.

Ahora, és important que conegueu la percepció que tenen sobre els estereotips de gènere i les relacions abusives i el seu interès per aquesta qüestió, perquè pugueu cercar l'estratègia més adient. En aquest sentit, convé que identifiqueu si hi ha grups de joves amb fortes creences sobre els rols tradicionals de gènere, els mites sobre l'amor romàntic, amb actituds masclistes o bé que mostren tolerància a la violència com a recurs per resoldre conflictes.

Cal que tingueu present que cada entorn social i cultural té diferents formes i manifestacions de les creences masclistes, i diferents nivells de tolerància a la violència. Per tant, cal que identifiqueu les diverses manifestacions de les creences masclistes i la tolerància a la violència masclista en funció dels patrons culturals, socials, d'edat, sexe i construcció de gènere del grup de joves del vostre territori.

### 2. Trieu l'actuació preventiva més adequada en funció del col·lectiu jove

Les actuacions preventives poden ser de caire més genèric –quan aborden factors de protecció– o bé més específiques –quan aborden la temàtica de la violència masclista directament.

Les **actuacions preventives genèriques** estan dirigides sobretot a nois i noies d'edats més joves. Poden abordar factors de protecció, com ara la resolució de conflictes de manera no violenta, l'apoderament i la capacitat personal, les relacions igualitàries, etc., sense haver de tractar necessàriament la qüestió de la violència masclista. Cal destacar que una intervenció basada a enfortir factors de protecció ens servirà també com a acció preventiva de conductes de risc lligades a altres temàtiques, com poden ser: el consum de drogues, l'anorèxia, la bulímia, etc.

Les **actuacions preventives específiques** incideixen més directament sobre la violència masclista i poden anar dirigides a grups de joves en els quals s'han identificat factors de risc (exercici o tolerància a la violència, actituds masclistes, discriminació a les noies joves, fortes creences respecte els rols tradicionals de gènere, relacions abusives, etc.).

Tingueu en compte a l'hora de fer actuacions de prevenció de violència masclista en l'àmbit de la parella que, l'abordatge ha de ser diferent si es tracta de població adolescent (14-17 anys), edats en què s'acostuma a tenir les primeres experiències de relació de parella, o de població jove més gran (18-29 anys), edats en què les relacions de parella acostumen a ser més estables i de llarga durada i en què sovint ja es disposa de referents i experiència. Així mateix, cal que tingueu en compte no sols l'edat, sinó també la diversitat sexual, cultural, d'origen i familiar dels i les joves amb qui treballareu per adaptar l'actuació i millorar l'eficiència i eficàcia.

A la "Fitxa 1. Eixos temàtics per desenvolupar en les actuacions de prevenció" de l'apartat "III. Materials de suport del protocol" (pàgina 56), se us proposen uns continguts per treballar en les actuacions de prevenció genèrica i en les actuacions de prevenció específica.



<p><b>3. Trieu l'estratègia d'aproximació al grup de joves en funció de les característiques al qual vagi destinada l'actuació preventiva i del context des del qual s'intervé</b></p>	<p>En funció de l'interès dels i les joves per les relacions de gènere i la violència masclista i el seu coneixement previ, caldrà pensar l'estratègia d'aproximació al col·lectiu.</p> <p>Sovint, no hi ha una demanda ni un interès explícit per part del col·lectiu jove per abordar aquesta qüestió. A vegades, pot ser que mostrin fins i tot un cert rebuig per les qüestions de gènere i violència masclista. També pot ser que estiguin poc vinculats als serveis de joventut i no participin de les activitats proposades.</p> <p>En aquests casos, caldrà que valoreu la possibilitat de posar en marxa estratègies de prevenció indirectes. Podeu identificar els temes que interessin als i les joves a qui voleu dirigir la vostra intervenció (com, per exemple, qüestions d'estètica i imatge, reparació de ciclomotors, esports, noves tecnologies, etc.), per vincular-los al servei i utilitzar aquests eixos temàtics per treballar els objectius inicials de forma indirecta.</p> <p>Una altra eina per arribar al col·lectiu és la de crear complicitats i aliances amb persones referents del grup; des de la figura d'altres professionals passant per persones clau de la seva comunitat o entorn, fins a persones líders del mateix col·lectiu de joves que motivin el grup a participar en l'activitat.</p>
<p><b>4. Identifiqueu i enfortiu els factors de protecció de les persones joves</b></p>	<p>És recomanable que les actuacions preventives no les centreu només en els factors de risc de la violència masclista, sinó que identifiqueu també els factors de protecció per enfortir-los. Així, dirigiu les actuacions de prevenció a potenciar les habilitats, les creences i les actituds que permeten actuar positivament i no caure en una relació abusiva, com ara l'apoderament i la capacitat de decidir, el respecte mutu, la gestió emocional i afectiva de les relacions personals i la resolució no violenta de conflictes.</p> <p>Convé defugir afirmacions o estereotips que relacionin la violència masclista amb un perfil concret, com ara l'origen o els factors econòmics, socials o culturals. És important remarcar que no hi ha un perfil determinat respecte de les persones que exerceixen o pateixen violència masclista, que els factors que hi intervenen són múltiples i que l'exercici de la violència se situa en un sistema patriarcal i de poder desigual entre homes i dones.</p>
<p><b>5. Ressalteu que les relacions igualitàries beneficien tant els homes com les dones</b></p>	<p>Cal que impliqueu tant els nois com les noies en qualsevol actuació preventiva, fent èmfasi en els referents positius i en les relacions igualitàries i de respecte mutu. No tenir en compte aquest criteri i enfocar la prevenció tan sols en allò no desitjable pot tenir un efecte contrari, provocant resistències i rebuig per part dels i les joves.</p> <p>D'altra banda, convé reflexionar abans de fer la intervenció sobre la idoneïtat de treballar amb un grup mixt de nois i noies, o bé planificar actuacions dirigides a nois i a noies de manera separada. La decisió dependrà molt del grup i de la temàtica a treballar.</p>
<p><b>6. Busqueu complicitats per crear nodes de col·laboració que donin més consistència i continuïtat a les accions preventives</b></p>	<p>Identifiqueu les persones clau i els agents del món local implicats en el treball contra la violència masclista i coordineu-vos per desenvolupar les actuacions de prevenció. D'aquesta manera, podeu iniciar un treball en xarxa que garanteixi la continuïtat de les actuacions i augmenti el suport i els recursos per desenvolupar les actuacions preventives.</p> <p>Es poden crear complicitats i aliances tant amb professionals del mateix servei o ajuntament com amb professionals d'altres administracions, de la comunitat, o amb persones clau dins el mateix col·lectiu de joves.</p> <p>Una altra possibilitat és desenvolupar activitats amb altres col·lectius, més enllà de la població jove, per exemple: sessions formatives al mateix professorat de l'institut i als membres de l'AMPA, a professionals del lleure educatiu, etc.</p>

## 7. Doneu a conèixer els recursos específics de violència masclista existents al territori

És fonamental que en qualsevol actuació preventiva doneu a conèixer els diferents recursos existents al territori en relació amb la violència masclista. Així mateix, també cal deixar constància del telèfon **900 900 120** contra la violència masclista (per a noies majors d'edat), del telèfon **900 300 777** d'Infància Respon (per a noies menors d'edat) i de vosaltres mateixos com a professionals de referència per als i les joves del vostre territori. La línia de telèfon 900 900 120 és gratuïta, confidencial i atén les 24 hores.

### Recomanacions metodològiques per a les activitats preventives<sup>47</sup>:

- Eviteu centrar-vos en discursos teòrics que, sovint, generen més rebuig que reflexió. Busqueu **exemples** sobre situacions en què les persones joves es puguin sentir **identificades**.
- Utilitzeu una dinàmica activa i basada en la **pràctica reflexiva**, que promogui la participació i inciti a la reflexió sobre les pròpies creences i comportaments sense que les persones participants se sentin jutjades. Una opció és incloure el jovent en la mateixa preparació i disseny de l'actuació, especialment si es tracta de la creació d'algun material (còmic, grafit, etc.).
- Empreu **recursos innovadors** i creatius, en sintonia amb els interessos dels i les joves. Convé allunyar-se de les actuacions excessivament institucionals o rígides. Es poden utilitzar múltiples suports i recursos per abordar el fenomen de la violència masclista, com ara les xarxes socials i formats 2.0, videojocs, recursos musicals o audiovisuals, guies o còmics, grafits, creació de lipdubs, exposicions, sessions de videofòrum, performances al carrer, tallers, etc.
- **Adapteu els materials** i recursos en funció del col·lectiu de joves a qui us adreceu, cercant un llenguatge proper, així com imatges o exemples que siguin significatius per al grup. Procureu que els recursos i exemples que utilitzeu no facin referència a un sol grup de joves, sinó que representin l'heterogeneïtat social i cultural perquè tothom s'hi pugui sentir identificat/ada.
- Centreu-vos en estratègies i **actuacions flexibles** que permetin ser adaptades a cada realitat.
- Procureu planificar actuacions preventives que tinguin **constància en el temps**, i eviteu les intervencions puntuals i aïllades. Les actuacions constants i reiterades faciliten la incidència en el canvi d'actituds i comportaments de les persones joves, ja que s'incorporen en el seu procés d'aprenentatge.
- Valoreu la possibilitat d'intervenir sobre un grup mixt de nois i noies, o bé planificar actuacions per a nois i

<sup>46</sup> GONZÁLEZ, Y. i SAIZ, M. (coord.), 2010.

<sup>47</sup> GONZÁLEZ, Y. i SAIZ, M. (coord.), 2010.

noies per separat. A vegades, les temàtiques a tractar, l'enfocament utilitzat per tractar-ho, la maduresa i la sensació de comoditat dels i les joves per expressar-se lliurement, varia si el **grup és mixt o no**.

- Tingueu en compte els **interessos i les prioritats** de nois i noies joves per definir les temàtiques a tractar, tenint en compte que poden ser diferents. Convé tenir present i recollir les necessitats i opinions de tothom, perquè no s'invisibilitzi cap demanda ni necessitat de la diversitat del col·lectiu jove.

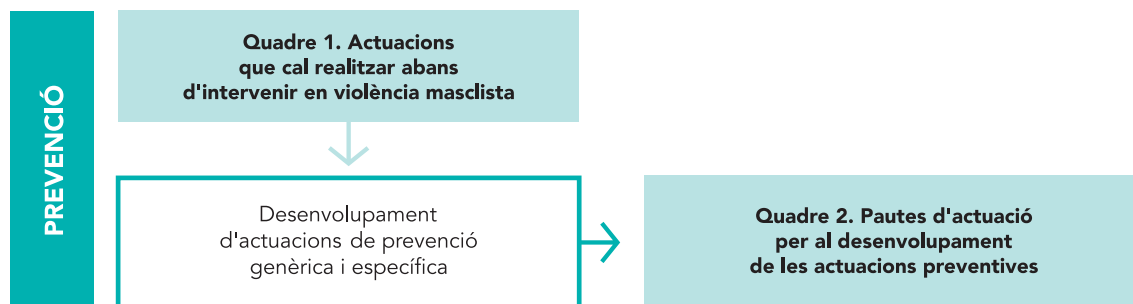
La Llei 5/2008, de 24 d'abril, del dret de les dones a eradicar la violència masclista estableix un seguit d'elements relatius a l'enfocament dels continguts sobre violència masclista que heu de tenir en compte en la planificació de les actuacions de prevenció i sensibilització:

#### **Recomanacions sobre l'enfocament dels continguts sobre la violència masclista:**

- Presenteu el fenomen com a **multidimensional** (podeu servir-vos de les múltiples formes i àmbits en què es pot produir aquest tipus de violència, així com del seu arrelament en el sistema patriarcal, per donar compte del seu caràcter estructural i la seva naturalesa multidimensional).
- Emmarqueu el fenomen en la distribució **desigual de poder** entre dones i homes.
- Feu visibles els **models** agressius vinculats a la **masculinitat** tradicional i les conductes passives o subordinades tradicionalment vinculades als valors **femenins**.
- Diferencieu l'origen i les **causes** de la violència masclista dels problemes concrets afegits que puguin afectar els agressors, com alteracions mentals, toxicomanies i alcoholisme, problemes econòmics, etc.
- Presenteu les dones que han patit violència masclista com a persones que han pogut **activar els recursos propis** i superar les situacions de violència.
- **Defugiu** d'afirmacions o **estereotips** que relacionin la violència masclista amb perfils concrets tant de qui l'exerceix com de qui la pateix, en funció de nivells educatius, estatus socioeconòmics o procedències culturals determinades.

Finalment, us recordem que a la “Fitxa 1. Eixos temàtics per desenvolupar en les actuacions de prevenció” de l’apartat “III. Materials de suport del protocol”, se suggereixen un conjunt més extens de continguts temàtics sobre la violència masclista per abordar en les actuacions de prevenció genèriques i específiques amb les persones joves del territori (vegeu la pàgina 56).

Resum de les pautes d’actuació de prevenció:





### 3. Detecció

En aquest apartat es descriuen les situacions en què els i les professionals de joventut us podeu trobar amb indicis o evidències de violència masclista en la població jove, i s'estableixen les pautes d'actuació perquè pugueu fer de forma activa una detecció òptima.

El *Protocol Marc per a una intervenció coordinada contra la violència masclista* defineix la *detecció* com "la posada en funcionament de diferents instruments teòrics i tècnics que permetin identificar i fer visible el problema de la violència masclista, tant si apareix de manera precoç com si es tracta d'una violència crònica. La detecció permet conèixer les situacions en les quals s'ha d'intervenir per evitar-ne el desenvolupament i la cronicitat".

Les situacions de violència masclista poden expressar-se de maneres ben diferents, ja que, com sabem, no responen a un perfil o prototip concret. Podeu detectar situacions d'abús tant en una noia de 14 anys com en una de 29 anys, en qualsevol entorn cultural, social, familiar, etc. Alhora, bona part de les situacions de violència masclista es produeixen en el si de les relacions de parella, però cal tenir presents la resta d'àmbits (laboral, familiar, comunitari, etc.) en què poden tenir lloc aquestes situacions.

A més, tal com s'explica en l'apartat "1. Concepte, formes i àmbits de la violència masclista", sovint les situacions de violència no acostumen a ser identificades per la persona que les pateix ni per qui les exerceix com a situacions d'abús, atès que poden quedar justificades o normalitzades dins d'una dinàmica abusiva, especialment quan es donen en el si de la parella. També pot ser que com a professionals tingueu dificultats per identificar-les, atès que sovint aquestes conductes són tolerades o justificades per patrons culturals i socials.

D'altra banda, la violència masclista en joves acostuma a expressar-se a través d'un abús psicològic, més que no pas físic, qüestió que dificulta el seu reconeixement. Per tots aquests motius, la detecció és probablement l'actuació més complicada a portar a terme com a professionals de joventut. Per aquesta raó, és essencial tenir els ulls ben oberts i tenir present la diversitat d'àmbits i formes en què es pot manifestar la violència masclista en la població jove (vegeu les taules "Formes de la violència masclista" i "Àmbits de la violència masclista" de l'apartat "1. Concepte, formes i àmbits de la violència masclista", pàgines 15 i 17).

Per facilitar la detecció de violència masclista entre la població juvenil s'estableixen tot seguit uns indicadors de sospita i de pautes d'actuació perquè pugueu donar resposta a les diferents situacions en què us podeu trobar en funció de:

- a. **l'espai o el context** on es detecta la situació,
- b. **el tipus de demanda** en relació amb la situació de violència,
- c. **la persona** a través de la qual es detecta la situació de violència.

**Una bona detecció precoç pot evitar el desenvolupament i la cronicitat de la violència masclista en joves.**

Vegem-ho a continuació:

**a. Espai o context de la detecció:** La detecció de situacions de violència masclista en joves pot tenir lloc en qualsevol dels espais en què actueu com a professionals de joventut. Tot i així, diferenciem dos espais o contextos principals de detecció:

1. L'assessoria a joves en els serveis de joventut. Els i les professionals que us trobeu en aquests espais (equipaments juvenils, serveis d'informació juvenil, casals de joves...) teniu un paper fonamental, atès que podeu donar una atenció individualitzada i conèixer la situació global (situació laboral, acadèmica, familiar, d'habitatge, etc.) en què es troba la persona que acudeix al servei. És a través d'aquest vincle personal que podeu identificar alguna situació, comentari o acció que us faci sospitar d'un cas de violència masclista.
2. En el marc d'una actuació de prevenció. Les mateixes estratègies de sensibilització i de prevenció específica poden facilitar la detecció d'aquest tipus de situacions. El fet d'abordar qüestions relacionades amb la violència masclista acostuma a dur a la reflexió, però si alguna persona es reconeix en aquesta situació o s'hi ha trobat anteriorment (com a víctima o com a agressora) és possible que es vegi afectada per l'activitat i que ho manifesti a través de la seva actitud o comportament.

**b. Tipus de demanda:** En la majoria de situacions, és probable que una persona que viu situacions d'abús o violència masclista d'entrada no ho reconegui o no ho verbalitzi, perquè li fa por o vergonya explicar-ho o perquè simplement no és conscient de la violència que està rebent. Per això cal distingir entre:

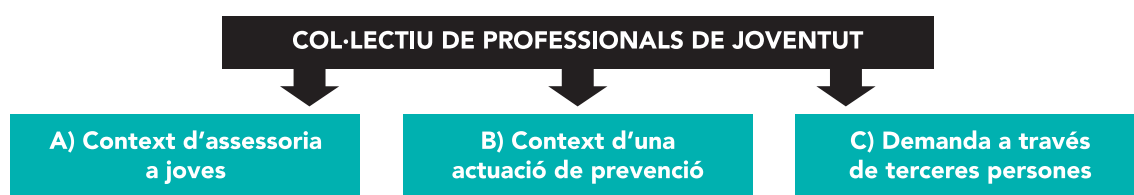
1. Demanda implícita. Situacions en què, davant d'una situació determinada, sospiteu que la persona es troba en una situació de violència, d'abús o de vulnerabilitat, però ella no la reconeix o bé no ho verbalitza de forma oberta.
2. Demanda explícita. Situacions en què la persona reconeix que alguna cosa no va bé i és conscient que pateix algun tipus d'abús, o fins i tot us demana ajuda obertament. En aquest cas, la situació de violència és explícita i està confirmada.

**c. Persona que fa la demanda:** Bona part de les situacions de violència masclista es detecten a partir de la persona que es troba en aquesta situació, però també és possible que altres persones properes a aquesta (familiars, amics i amigues o bé altres professionals) recorrin a vosaltres per demanar-vos ajut i consell. Així, la detecció es pot fer de forma directa o bé a través de tercers persones.

1. A través de la persona que es troba en situació de violència. Situacions en què detecteu que la persona que acudeix al servei, o amb qui teniu un vincle, es troba en situació de violència masclista, ja sigui perquè ho expressa explícitament o perquè sospiteu que pot donar-se aquesta situació.

2. A través de terceres persones. Situacions en què alguna persona es dirigeix a vosaltres amoinada perquè algú proper es troba en una situació de violència masclista.

Tenint en compte les diferents formes que pot prendre la detecció de situacions de violència masclista (segons el context, el tipus de demanda i la persona que fa la demanda), es determinen tres escenaris en els quals els i les professionals de joventut poden realitzar una detecció activa en violència masclista. La pauta d'actuació a seguir en base a cada escenari serà diferent, pareu atenció a les explicacions que apareixen a continuació.



### **A) Context d'assessoria a joves: indicadors de sospita i pautes d'actuació per a una bona detecció de violència masclista**

En el context d'assessoria a joves, els i les professionals de joventut heu de tenir en compte un conjunt d'indicadors específics que us poden facilitar la detecció de les situacions de violència masclista o d'abús que pot estar patint la persona jove. Evidentment, els indicadors de sospita us serviran per activar l'alarma sobretot davant de demandes no explícites, que són les més difícils de detectar.

Val a dir que els indicadors de sospita que us presentem a continuació no són clarividents, és a dir, no necessàriament comporten sempre una situació de violència masclista, però tenir-los presents us ajudarà a parar atenció sobre allò que la persona jove no explica, i en alguns casos, us facilitarà una detecció precoç de violència masclista.

En cas que observeu algun d'aquests indicadors, cal que pareu atenció a les pautes d'actuació que s'expliquen a continuació:

### QUADRE 3. INDICADORS DE SOSPITA PER A UNA BONA DETECCIÓ DE VIOLÈNCIA MASCLISTA EN EL CONTEXT D'ASSESSORIA A JOVES

- Quan la persona acudeix al servei demanant quelcom que necessita amb molta urgència i no dóna gaire informació sobre per què ho vol. Sol tenir més relació quan la petició té a veure amb qüestions que atenyen la seva emancipació, com, per exemple, la cerca urgent d'habitatge, de feina, etc.
- Quan la persona que acudeix al servei es mostra angoixada, nerviosa, avergonyida o té por.
- Quan la persona ve per un motiu aparent, però en realitat està demanant una altra cosa.
- Quan hi ha certa incoherència entre el que la persona diu i allò que expressa corporalment.
- Quan la persona ve acompanyada per una tercera persona (familiar, parella, amic o amiga...) i és aquesta persona qui fa i respon les preguntes sobre ella.
- Quan la persona no assisteix a les activitats o als cursos formatius als quals s'ha compromès.
- Quan la persona no assisteix a les cites amb el o la professional.
- Quan la persona acudeix de manera reiterada sota l'efecte d'alguna substància, o en té un consum abusiu i continuat.
- Quan la persona mostra problemes de memòria o de concentració.

### QUADRE 4. PAUTES D'ACTUACIÓ PER A UNA BONA DETECCIÓ DE VIOLÈNCIA MASCLISTA EN EL CONTEXT D'ASSESSORIA A JOVES

#### **Demanda implícita**

- **Escolteu la persona que acudeix al servei.** Si ja hi ha un vincle entre vosaltres com a professionals de joventut i la persona que ha acudit al servei, és possible que aquesta expressi les seves preocupacions o inquietuds personals, o que doni a entendre que hi ha alguna cosa que no va bé. Si no hi ha aquest vincle, serà molt important l'actitud i la predisposició d'atenció que rebí per part vostra, per afavorir la confiança.
- **Pareu atenció als indicadors de sospita.** Pot ser que en l'espai d'assessoria detecteu algun comportament, actitud o comentari que us porti a sospitar que la persona es troba enmig d'una situació d'abús o violència masclista, o que està en risc de patir-la. Cal que pareu atenció a aquests indicadors, atès que qualsevol jove es pot trobar en aquesta situació (vegeu el "Quadre 3. Indicadors de sospita per a una bona detecció de violència masclista en el context d'assessoria a joves", pàgina 40).

#### **Demanda explícita**

- **Escolteu la persona que acudeix al servei.** Si la persona té confiança, o bé es tracta d'una situació d'urgència, és possible que acudeixi al mateix servei de joventut per demanar ajuda de forma explícita. Cal que escolteu la seva demanda sense jutjar-la.
- **Abordeu la situació en el mateix moment.** Si és possible, abordeu la situació en el mateix moment en què ha estat manifestada. Mostreu calma i serenitat davant d'una possible situació de nerviosisme de la persona jove, o davant d'una situació d'urgència que demani una actuació immediata per part vostra.



---

Tant si la demanda és explícita com si heu detectat algun indicador de sospita que us fa percebre que la persona pot estar vivint una situació d'abús o violència masclista, és necessari que:

**1. Facilitau un espai on poder estar a soles i amb tranquil·litat;** sense interrupcions i que faciliti la proximitat i la conversa fluida amb la persona.

**2. Propicieu la conversa i exploreu la situació de la persona que acudeix al servei.** En la mesura del possible, cal veure de quin tipus de violència es tracta i la seva intensitat, en quin estat es troba la persona i quin és el grau de consciència que té de la situació. Per poder fer una detecció millor de la situació d'abús o violència que pot estar patint la jove, podeu utilitzar la "Fitxa 2. Exemples de situacions d'abús i violència masclista segons la forma" i la "Fitxa 3. Exemples i indicadors de sospita de violència masclista segons l'àmbit" de l'apartat "III. Materials de suport del protocol", pàgines 58 i 64. Convé que sapiguen si la persona ha acudit pel seu propi peu o motivada per alguna situació o pressió externa. Disposeu d'una bateria de preguntes que us pot facilitar l'exploració de la situació (vegeu la "Fitxa 4. Preguntes d'ajuda a la detecció i escala VEC" de l'apartat "III. Materials de suport del protocol", pàgina 67).

**3. Recolliu la informació principal per valorar la situació en què es troba la persona.** De la conversa amb la persona és necessari que recolliu quatre informacions clau que seran molt necessàries per poder fer l'atenció i l'acompanyament més correctes i adients. Cal que determineu:

- Si la persona jove és **menor o major d'edat**. En funció de si és major o menor d'edat, per exemple, pot ser que el servei especialitzat n'accepti o en denegui l'accés.
- Si es tracta d'una **situació d'urgència**. S'entén per *situacions d'urgència* aquells casos en què s'ha produït violència física i/o sexual de forma recent i que, per tant, requereixen una atenció sanitària d'urgència, o bé aquelles situacions en les quals hi ha un risc imminent per a la vida de la noia i que, per tant, requereixen l'actuació dels cossos de seguretat<sup>48</sup>.
- L'**àmbit** de la situació de violència masclista (àmbit de la parella, familiar, laboral o social/comunitari).  
En cas que es tracti de violència en l'àmbit familiar, caldrà tenir en compte si la persona en situació de violència és un noi o una noia.<sup>49</sup>
- Si compta amb **persones de suport** al seu voltant. Cal que recolliu informació sobre la xarxa de suport de la persona, que li pregunteu si disposa de persones de confiança amb qui tingui una relació propera, per explorar tant si es troba més o menys aïllada de les seves amistats, la família i del seu entorn proper com si té persones a qui recórrer. És important saber si veu la seva família com un agent de suport o si, per contra, podria dificultar la intervenció o ser un factor de risc.

**4. Realitzeu l'atenció i l'acompanyament.** La informació recollida és essencial per saber amb quins professionals cal que us coordineu i perquè determineu el servei més adequat on derivar i acompanyar la persona (vegeu l'apartat "4. Atenció i acompanyament", pàgina 47).

---

<sup>48</sup> Per valorar el risc que corre a curt termini una dona de patir actes violents greus per part de la seva parella o exparella, podeu utilitzar l'eina de valoració de risc de violència masclista en l'àmbit de la parella (RVD): [www.gencat.cat/salut/botss/html/ca/dir3612/doc35791.html](http://www.gencat.cat/salut/botss/html/ca/dir3612/doc35791.html).

<sup>49</sup> Els nois seran inclosos en l'atenció com a víctimes de violència masclista tan sols en els casos de violència masclista en l'àmbit familiar, és a dir: quan la seva mare es vegi en situació de violència per part de la seva parella o exparella, independentment de si aquesta és el pare del noi o noia, o no.

## **B) Context d'una actuació de prevenció: indicadors de sospita i pautes d'actuació per a una bona detecció de violència masclista**

En el context de les actuacions de prevenció, els i les professionals de joventut heu de tenir en compte un conjunt d'indicadors específics que us poden facilitar la detecció de les situacions de violència masclista en joves. Els indicadors de sospita són situacions que us han d'activar l'alarma, atès que fan referència a demandes implícites difícils de detectar, però no són indicadors clarívols, és a dir, no necessàriament comporten una situació de violència masclista. En cas que observeu algun d'aquests indicadors, cal que preueu atenció a les pautes d'actuació que s'expliquen a continuació:

### **QUADRE 5. INDICADORS DE SOSPITA PER A UNA BONA DETECCIÓ DE VIOLÈNCIA MASCLISTA EN EL CONTEXT D'UNA ACTUACIÓ DE PREVENCIÓ**

- Quan la persona surt ràpidament de l'espai on s'està fent l'activitat.
- Quan la persona mostra una actitud de boicot i rebuig respecte del tema del qual es parla.
- Quan la persona minimitza o justifica les situacions de violència que s'estan tractant.
- Quan la persona de cop es mostra intranquil·la, nerviosa o avergonyida.
- Quan la persona canvia la seva actitud i estat anímic durant la intervenció (d'estar alegre passa a estar trista, d'una conducta participativa passa a estar aïllada, etc.).
- Quan les mirades dels i les companyes vagin dirigides cap a una persona en concret.

## QUADRE 6. PAUTES D'ACTUACIÓ PER A UNA BONA DETECCIÓ DE VIOLÈNCIA MASCLISTA EN EL CONTEXT D'UNA ACTUACIÓ DE PREVENCIÓ

### Demanda implícita

- **Pareu atenció als indicadors de sospita.** És probable que si la persona es troba en situació de violència, o bé s'identifica amb alguna de les qüestions que s'han abordat durant la dinàmica preventiva, reaccioni de manera inesperada (vegeu el "Quadre 5. Indicadors de sospita per a una bona detecció de violència masclista en el context d'una actuació de prevenció", pàgina 42).

Si detecteu algun indicador de sospita:

- **No trenqueu la dinàmica de l'activitat.** Tingueu en compte que les actituds de boicot que pugui mostrar una persona no sempre són sinònim que aquell tema no li interessa. A vegades, poden estar relacionades amb una vivència personal sobre el tema que s'està tractant. Si observeu aquestes actituds enmig d'una activitat amb un grup de joves, convé no insistir excessivament ni de forma rígida, sinó posar de manifest que es tracta de situacions difícils i que poden arribar a qualsevol persona. Tot i així, és molt important que no es tolerin actuacions de boicot violentes i que els doneu resposta, perquè en un context d'aprenentatge sobre les violències, no es pot tractar amb impunitat.
- **Busqueu un moment de tranquil·litat per parlar amb la persona.** Cal que busqueu un moment de tranquil·litat, potser després de la mateixa activitat, per parlar a soles amb la persona que ha reaccionat, preguntant-li si està bé, si l'activitat li ha fet recordar o pensar en alguna cosa en concret. Disposeu d'una bateria de preguntes que us pot facilitar l'exploració de la situació (vegeu la "Fitxa 4. Preguntes d'ajuda a la detecció i escala VEC" de l'apartat "III. Materials de suport del protocol", pàgina 67).
- **Contacteu, si escau, amb altres professionals** que tinguin contacte amb la persona (com el seu tutor o tutora de l'institut) per informar-la de les sospites detectades, per provar d'obtenir més informació i per promoure que se'n faci un seguiment.

### Demanda explícita

- **Abordeu la situació en el mateix moment.** Pot donar-se el cas que enmig d'una actuació de prevenció, la persona se us apropi per explicar-vos la seva situació de violència, o bé que reaccioni davant de l'activitat. Si és possible, abordeu la situació en el mateix moment en què se us ha manifestat. A vegades no és possible perquè us trobeu sense cap altra persona fent l'activitat, llavors busqueu un moment de tranquil·litat després de l'activitat i procureu cercar un espai on poder parlar a soles amb la persona.
- **Escolteu la persona jove.** Cal que escolteu el seu relat sense jutjar-la. Mostreu calma i serenitat davant d'una possible situació de nerviosisme, i propicieu un clima de confiança perquè es pugui desfogar amb vosaltres.
- **Pareu atenció a les situacions d'urgència.** Davant del relat de la persona, heu d'observar si us trobeu davant d'una situació d'urgència que demani una actuació immediata per part vostra.

Tant si la demanda és explícita com si heu detectat algun indicador de sospita que us fa percebre que la persona pot estar vivint una situació d'abús o violència masclista, és necessari que:

**1. Faciliteu un espai on poder estar a soles i amb tranquil·litat;** sense interrupcions i que faciliti la proximitat i la conversa fluida amb la persona.

**2. Propicieu la conversa i exploreu la situació de la persona.** En la mesura del possible, cal veure de quin tipus de violència es tracta i la seva intensitat, en quin estat es troba la persona i quin és el grau de

---

consciència que té de la situació. Per poder fer una detecció millor de la situació d'abús o violència que pot estar patint la jove, podeu utilitzar la "Fitxa 2. Exemples de situacions d'abús i violència masclista segons la forma" i la "Fitxa 3. Exemples i indicadors de sospita de violència masclista segons l'àmbit" de l'apartat "III. Materials de suport del protocol", pàgines 58 i 64. Disposeu d'una bateria de preguntes que us pot facilitar l'exploració de la situació (vegeu la "Fitxa 4. Preguntes d'ajuda a la detecció i escala VEC" de l'apartat "III. Materials de suport del protocol", pàgina 67).

**3. Recolliu la informació principal per valorar la situació en què es troba la persona.** De la conversa amb la persona és necessari que recolliu quatre informacions clau que seran molt necessàries per poder fer l'atenció i l'acompanyament més correctes i adients. Cal que determineu:

- Si la persona jove és **menor o major d'edat**. En funció de si és major o menor d'edat, per exemple, pot ser que el servei especialitzat n'accepti o en denegui l'accés.
- Si es tracta d'una **situació d'urgència**. S'entén per *situacions d'urgència* aquells casos en què s'ha produït violència física i/o sexual de forma recent i que, per tant, requereixen una atenció sanitària d'urgència, o bé aquelles situacions en les quals hi ha un risc imminent per a la vida de la noia i que, per tant, requereixen l'actuació dels cossos de seguretat<sup>50</sup>.
- L'**àmbit** de la situació de violència masclista (àmbit de la parella, familiar, laboral o social/comunitari).  
En cas que es tracti de violència en l'àmbit familiar, caldrà tenir en compte si la persona en situació de violència és un noi o una noia<sup>51</sup>.
- Si compta amb **persones de suport** al seu voltant. Cal que recolliu informació sobre la xarxa de suport de la persona, que li pregunteu si disposa de persones de confiança amb qui tingui una relació propera, per explorar tant si es troba més o menys aïllada de les seves amistats, la família i del seu entorn proper com si té persones a qui recórrer. És important saber si veu la seva família com un agent de suport o si, per contra, podria dificultar la intervenció o ser un factor de risc.

**4. Realitzeu l'atenció i l'acompanyament.** La informació recollida és essencial per saber amb quins professionals cal que us coordineu i perquè determineu el servei més adequat on derivar i acompanyar la persona (vegeu l'apartat "4. Atenció i acompanyament", pàgina 47).

---

<sup>50</sup> Per valorar el risc que corre a curt termini una dona de patir actes violents greus per part de la seva parella o exparella, podeu utilitzar l'eina de valoració de risc de violència masclista en l'àmbit de la parella (RVD): [www.gencat.cat/salut/botss/html/ca/dir3612/doc35791.html](http://www.gencat.cat/salut/botss/html/ca/dir3612/doc35791.html).

<sup>51</sup> Els nois seran inclosos en l'atenció com a víctimes de violència masclista tan sols en els casos de violència masclista en l'àmbit familiar, és a dir, quan la seva mare es vegi en situació de violència per part de la seva parella o exparella, independentment de si aquesta és el pare del noi o noia, o no.

### C) Demanda a través de terceres persones: pautes d'actuació per a una bona detecció de violència masclista

Dins dels serveis de joventut, els i les professionals us podeu trobar amb situacions en què una tercera persona (amistat, familiar, un/a altre professional...) propera a qui es troba en situació de violència us demani ajuda o consell per a un cas proper de violència masclista. En tal cas, encara que no es tracti d'una persona que viu una situació de violència directament, també cal que li ofereu orientació i assessorament. Així, cal que preueu atenció a les pautes d'actuació que s'expliquen a continuació.

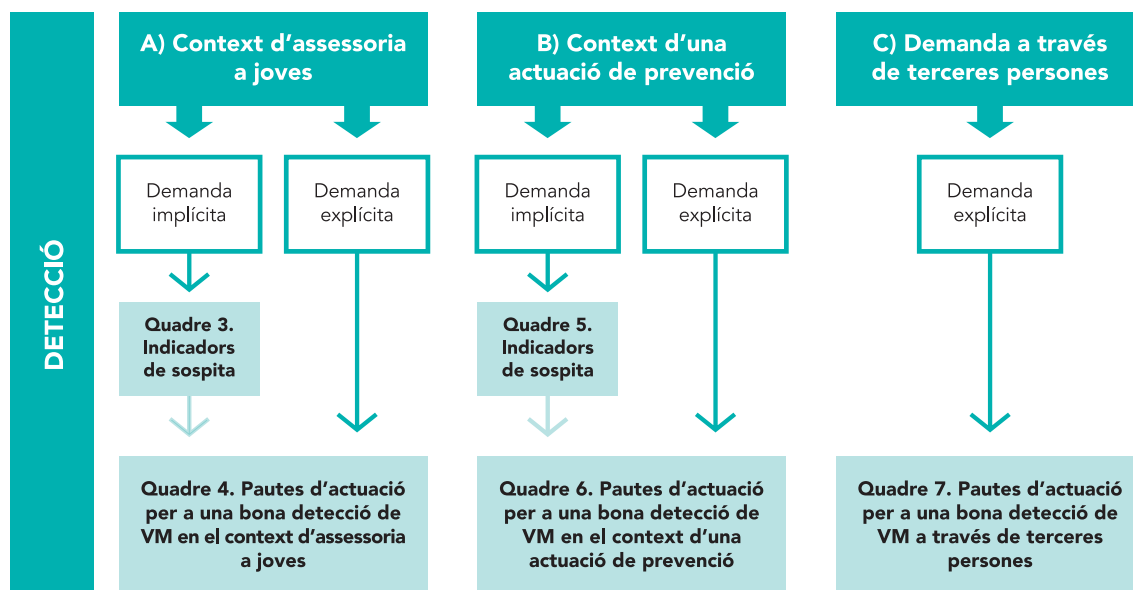
En aquest apartat no es preveuen indicadors de sospita per a la detecció, atès que es tracta sempre d'una demanda explícita, és a dir, la informació ens arriba de manera directa, oberta i verbalitzada, a diferència que en els altres dos supòsits vistos anteriorment.

#### QUADRE 7. PAUTES D'ACTUACIÓ PER A UNA BONA DETECCIÓ DE VIOLÈNCIA MASCLISTA A TRAVÉS DE TERCERES PERSONES

##### Demanda explícita

- **Escolteu la persona i exploreu la situació de violència relatada.** En la mesura del possible, cal que pregunteu a la persona que acudeix al servei demanant consell per ajudar a algú proper que es troba en situació de violència, algunes qüestions relatives a la situació detectada. És a dir, a través de qui fa la demanda, esbrineu de quin tipus de violència es tracta i la seva intensitat, en quin estat es troba la persona, si reconeix l'abús i si vol realitzar alguna actuació (vegeu també la "Fitxa 2. Exemples de situacions d'abús i violència masclista segons la forma" i la "Fitxa 3. Exemples i indicadors de sospita de violència masclista segons l'àmbit" de l'apartat "III. Materials de suport del protocol", pàgines 58 i 64).
- **Orienteu la persona propera a qui pateix violència i informeu-la dels recursos específics.** En aquests casos, caldrà que orienteu la persona que ha acudit a vosaltres sobre les opcions i els recursos disponibles perquè, en cas que la noia que es troba en situació de violència desitgi buscar ajuda, disposi de la informació necessària per proporcionar-li'n. Això vol dir: ofereu-li informació sobre els recursos especialitzats en violència masclista del territori on es pot dirigir (SIAD o SIE), així com el telèfon **900 900 120** contra la violència masclista (si es tracta d'una noia major d'edat) o el telèfon **900 300 777** d'Infància Respon (si es tracta d'una noia menor d'edat). La línia de telèfon 900 900 120 és gratuïta, confidencial i atén les 24 hores.  
  
Aquests mateixos recursos també poden assessorar la persona que fa la demanda, atès que serà atesa per persones especialistes en la matèria. També la podeu orientar en relació amb l'actitud que ha de tenir amb la persona que es troba en situació de violència (vegeu la taula "Recomanacions per a una bona atenció en violència masclista" de l'apartat "4. Atenció i acompanyament", pàgina 47).
- **Deixeu la porta oberta.** Si heu establert un bon diàleg i la persona s'ha sentit còmoda i acompanyada, serà possible que torni quan tingui un altre neguit o, fins i tot, que vingui acompanyada de la persona que es troba en situació de violència. És important que li ofereu la possibilitat de tornar sempre que vulgui i que deixeu la porta oberta per seguir-ne parlant.

El gràfic següent mostra els tres escenaris en els quals podeu fer una detecció activa de violència masclista, i els indicadors de sospita i pautes d'actuació per a cadascun d'aquests escenaris:





## 4. Atenció i acompanyament

Un cop detectada una situació de violència masclista, o bé algú que es troba en situació de vulnerabilitat o risc de patir-la, heu de tenir en compte un seguit d'elements i indicacions per poder facilitar una bona atenció, i al mateix temps acompanyar i orientar la persona sobre les opcions i els recursos més adients.

El *Protocol Marc per a una intervenció coordinada contra la violència masclista* defineix l'atenció com "el conjunt d'accions destinades a una persona perquè superi tant les situacions d'abús com les conseqüències en els contextos personal, familiar i social". S'ha de garantir la seguretat i proporcionar informació detallada sobre els recursos i els procediments que faciliten la resolució de la situació. Els equips professionals han de facilitar una atenció de qualitat que situï les dones en el centre d'interès, per potenciar les seves habilitats personals i evitar la victimització secundària<sup>52</sup>.

L'atenció a les noies en situació de violència masclista que es pugui proporcionar des dels serveis de joventut és de poc abast, atès que no es disposa de les competències ni de professionals necessaris per donar resposta a una situació de violència; per aquesta raó hi ha recursos especialitzats que ja desenvolupen aquesta funció. Així, les pautes descrites en aquest apartat van encaminades principalment a donar a la persona jove una acollida correcta i poder fer una derivació i un acompanyament adequats als recursos corresponents, garantint així una atenció apropiada.

Arribats en aquest punt, doncs, cal que faciliteu a la persona jove el recurs més adient per poder rebre una intervenció adequada en funció de les seves necessitats i de la situació en què es trobi. La informació obtinguda en la valoració de la situació us ha d'oferir les bases per poder orientar la persona perquè esculli el recurs més adequat.

Alhora, cal acompanyar la jove en aquest procés d'accedir a un altre recurs, coordinar-se amb els serveis corresponents i deixar la porta oberta perquè recorri al servei de joventut sempre que ho desitgi. En aquest sentit, cal tenir en compte les pautes d'actuació següents:

<sup>52</sup> S'entén per victimització secundària o revictimització 'el maltractament addicional exercit contra les dones que es troben en situacions de violència masclista com a conseqüència directa o indirecta dels déficits –quantitatius i qualitius– de les intervencions dutes a terme pels organismes responsables i també per les actuacions desencertades provinents d'altres agents implicats'.

**Una acollida correcta i un acompanyament adequat als recursos adients són els aspectes clau per a la realització d'una bona atenció de persones joves en situació de violència masclista.**

## QUADRE 8. PAUTES D'ACTUACIÓ PER A UN BON ACOMPANYAMENT EN CASOS DE VIOLÈNCIA MASCLISTA EN JOVES

**1. Assegureu-vos d'haver recollit la informació principal per poder valorar la situació.** Per assegurar-vos que la persona jove podrà ser atesa en el recurs al qual serà derivada, és essencial disposar de la informació referent a si es tracta d'una situació d'urgència o no, si la jove és menor o major d'edat, l'àmbit de la situació de violència masclista i si la jove compta amb persones al seu voltant que li donen suport.

### VALORACIÓ DE LA SITUACIÓ

- És major o menor d'edat?
- Es tracta d'una situació d'urgència?
- De quin àmbit de violència masclista es tracta?
- Quina relació té amb l'entorn familiar?

**2. Contacteu amb professionals especialitzats<sup>53</sup>.** Un cop recollida la informació principal per valorar la situació, cal que contacteu amb els serveis especialitzats per assegurar-vos d'escollir el recurs més adient al qual es deriva la persona:

- a. Si es tracta d'una situació d'urgència.** Des de la realitat dels serveis de joventut hem considerat que les "situacions d'urgència" amb les quals ens podem trobar passen principalment per dues modalitats: aquells casos en què la persona ha rebut violència física i/o sexual de forma recent, i que per tant requereixen una atenció sanitària d'urgència, o bé situacions en què hi ha un risc iminent de la vida de la noia, i que, per tant, requereixen l'actuació dels cossos de seguretat.

Si es tracta d'una urgència sanitària, cal que contacteu amb l'hospital de referència del territori. Si es tracta d'una urgència per a la seva seguretat, cal que contacteu amb el cos de Mossos d'Esquadra. És important que informeu la persona que establireu aquest contacte abans de fer-ho.

Davant qualsevol dubte que tingueu a l'hora de valorar si us trobeu davant d'una situació d'urgència o no, podeu trucar al telèfon **900 900 120** o al **SIE** més proper, on professionals amb més experiència que vosaltres us orientaran sobre l'actuació que cal seguir i com fer-ho.

- b. Si es tracta d'una situació de no-urgència.** Cal que contacteu amb el o la professional de referència dels serveis especialitzats en l'atenció a dones del vostre territori (SIAD, SIE), per assessorar-vos sobre el recurs més adient on derivar la jove i determinar si cal acompanyar-la o si cal fer alguna altra actuació en funció de si disposen d'atenció psicològica, de les necessitats del cas i dels recursos del territori. Podeu contactar també amb els telèfons **900 900 120** (si es tracta d'una noia major d'edat) i **900 300 777** d'Infància Respon (si es tracta d'una noia menor d'edat) per assessorar-vos sobre l'actuació que cal implementar.

**3. Orienteu i informeu la persona de les opcions i dels recursos** disponibles al territori i pregunteu-li si vol accedir a un recurs especialitzat. En qualsevol cas, deixeu constància del telèfon **900 900 120** contra la violència masclista (si es tracta d'una noia major d'edat) o del telèfon **900 300 777** d'Infància Respon (si es tracta d'una noia menor d'edat) perquè els pugui utilitzar lliurement sempre que ho necessiti. La línia de telèfon 900 900 120 és gratuïta, confidencial i atén les 24 hores.

En el cas que l'atenció sigui a una tercera persona, orienteu-la i informeu-la igualment sobre les opcions i els recursos disponibles perquè, en cas que la noia que es troba en situació de violència desitgi buscar ajuda, disposi de la informació necessària per proporcionar-li'n. També la podeu orientar en relació amb l'actitud que ha de tenir amb la persona que es troba en situació de violència (vegeu la taula "Recomanacions per a una bona atenció en violència masclista" de l'apartat "4. Atenció i acompanyament", pàgina 49).

**4. Coordineu-vos amb el o la professional de referència que acollirà el cas.** Si la persona accepta accedir a un altre recurs, cal que faciliteu la informació necessària i pertinent recollida anteriorment al o la professional de referència que l'acollirà, per evitar formular-li les mateixes qüestions una altra vegada i fer que no es produeixi la victimització secundària. Si és possible, informeu la persona que facilitareu aquesta informació<sup>54</sup>.



**5. Deixeu la porta oberta.** Cal que deixeu la porta oberta a la persona per si desitja tornar al servei i mantenir el vincle amb el o la professional de joventut amb qui ha iniciat el procés. Deixeu-li clar que pot dirigir-se al servei de joventut per si vol parlar d'aquesta qüestió. En aquest cas, podeu actuar com a referent en la mesura que sou professionals de joventut, atès que ja s'ha creat un vincle de confiança i pot ser que la persona recorri a vosaltres en cas de necessitat. En el cas que es tracti d'una tercera persona, pot ser que si s'hi ha sentit còmoda, torni a venir acompanyada de la persona que es troba en situació de violència.

**6. Feu un seguiment del cas en coordinació amb el o la professional de referència.** En cas que la persona jove accedeixi a un altre recurs, cal que feu, en la mesura que sigui possible, un seguiment del seu procés i que resteu en coordinació amb el recurs al qual ha estat derivada per saber que ha estat atesa correctament. Així mateix, cal que feu un seguiment de la situació, ja sigui a través de la mateixa persona (si acudeix freqüentment al servei de joventut o participa en altres activitats), ja sigui a través del o la professional a qui ha estat derivada, per veure que els canals de coordinació han funcionat correctament.

En aquest sentit, tingueu present que la vostra actitud és essencial per fer una bona acollida, perquè la persona se senti còmoda i tranquil·la per parlar i explicar-vos la situació en què es troba. És important que mostreu una actitud comprensiva i empàtica, que mostreu una escolta activa, a fi que la persona se senti escoltada i acompanyada. Cal deixar-li clar que pot parlar obertament, i és important que sol·liciteu el seu consentiment si teniu la voluntat de tractar o cedir les seves dades personals a altres serveis del vostre circuit territorial<sup>55</sup>.

Alhora, també cal evitar certes actituds, com ara jutjar o culpabilitzar la persona de la situació que viu o ha viscut, mostrar cara de sorpresa davant del que ens està explicant o bé forçar-la a fer actuacions o prendre decisions. Finalment, cal que l'espai on atengueu la persona sigui l'adequat, una sala tranquil·la on pugueu estar a soles i sense interrupcions.

Per aquesta raó, cal que tingueu en compte un seguit de recomanacions amb relació a l'atenció a noies en situació de violència masclista<sup>56</sup>. Al mateix temps, aquestes recomanacions també són extrapolables a l'hora d'orientar i assessorar terceres persones que hagin detectat una situació de violència:

### Recomanacions per a una bona atenció en violència masclista<sup>57</sup>

#### Què fer:

- **Accepteu** sense reserves la persona que **relata** la seva situació de violència i procureu donar per vàlida la seva experiència. No heu de manifestar la vostra opinió, ni posar res en dubte del seu relat.
- **Estimuleu la conversa.** Sovint l'acció més eficaç és calmar la persona, més que fer-li preguntes. Heu de valorar els moments en els quals pot ser útil que la persona es desfogui emocionalment, fent-la parlar del seu problema.
- **Deixeu** que la persona **s'expressi** amb les seves paraules i agraiu-li la seva confiança.

<sup>53</sup> [www.recursosviolenciamasclista.cat/](http://www.recursosviolenciamasclista.cat/)

<sup>54</sup> En relació amb el tractament de dades personals que es pugui dur a terme en el context del *Protocol de Joventut per a l'abordatge de la violència masclista*, heu de tenir en compte que haurà d'estar emmarcat en el que disposa la Llei orgànica 15/1999, de 13 de desembre, de protecció de dades de caràcter personal i el Reial decret 1720/2007, de 21 de desembre, pel qual s'aprova el Reglament de desplegament de la LOPD.

<sup>55</sup> És important que tingueu en compte que, segons l'article 78 de la Llei 5/2008 del dret de les dones a eradicar la violència masclista, es preveu l'habilitació legal necessària per a la cessió de dades sense requerir el consentiment de la persona titular només si es justifica que és per a la "gestió adequada" dels serveis de la Xarxa d'atenció i recuperació integral. En tot cas, us recomanem que abans de fer ús de les dades personals de les persones joves actueu basant-vos en el que hi ha establert en els vostres circuits i protocols municipals, comarcals o territorials. Per a més informació sobre el tractament i la cessió de dades personals podeu adreçar-vos a les recomanacions que es fan al capítol 8 del *Protocol Marc per a una intervenció coordinada contra la violència masclista*: [www20.gencat.cat/docs/icdones/temes/docs/protocol\\_proteccio\\_dades.pdf](http://www20.gencat.cat/docs/icdones/temes/docs/protocol_proteccio_dades.pdf)

<sup>56</sup> Per a més informació podeu veure el capítol 7 sobre els estàndards de servei del *Protocol Marc per a una intervenció coordinada contra la violència masclista*: [www20.gencat.cat/docs/icdones/temes/docs/protocol\\_estandards\\_servei.pdf](http://www20.gencat.cat/docs/icdones/temes/docs/protocol_estandards_servei.pdf)

<sup>57</sup> Adaptació de: GARCIA, M., 2005.

- Mostreu-vos **disposats a escoltar** la història d'abús o maltractament, de les seves conseqüències i tots els detalls. El fet que la persona expliqui la seva experiència a altres persones facilita el procés de recuperació.
- Proporcioneu **suport immediat** i aliança. Mostreu empatia, comprensió, que la persona vegi que se l'entén. Al mateix temps, cal tranquil·litzar-la i promoure la calma.
- Comuniqueu-li que pot comptar amb el **vostre respecte**, així com que té dret a prendre les seves pròpies decisions.
- Deixeu molt clar que no podem considerar-nos culpables de la violència que altres persones exerceixen, feu-li saber que **no es mereix el que li està passant**. Feu-li prendre consciència de la seva fortalesa interna, habilitats i qualitats personals.
- Heu d'**acceptar l'ambivalència** de la persona, les seves demandes, els seus tirar-se enrere, etc.
- Deixeu-li clar que pot **parlar obertament**, i és important que sol·liciteu el seu consentiment si teniu la voluntat de tractar o cedir les seves dades personals a altres serveis.
- **Respecteu les decisions** que prengui.
- Penseu en la seva **seguretat** i en les alternatives per aconseguir-la.

#### **Què cal evitar:**

- Defugiu de donar **consells personals** i judicis de valor.
- Eviteu posar **cara de sorpresa** o estupefacció.
- Esquiveu tractar **qüestions delicades** o íntimes que puguin fer sentir la persona incòmoda o intimidada.
- Eviteu donar la sensació de **tenir pressa**, no mireu el rellotge ni feu altres tasques mentre escolteu la persona.
- Impediu **culpabilitzar la persona** de la situació en què es troba ni caure en la segona victimització<sup>58</sup>, no qüestioneu el que us està explicant ni les seves actuacions, encara que us semblin ambivalents.
- Evadiu **preguntes del tipus**: què vas fer en aquell moment per causar l'agressió?, què haguessis pogut fer per disminuir la situació de violència?
- Eviteu **intervenir amb la persona agressora** ni tampoc us hi poseu en contacte, encara que la conegueu. I no faciliteu mai espais de mediació en una qüestió de violència masculista.
- **No us enfadeu** ni us frustreu si la persona no vol rebre la vostra ajuda.

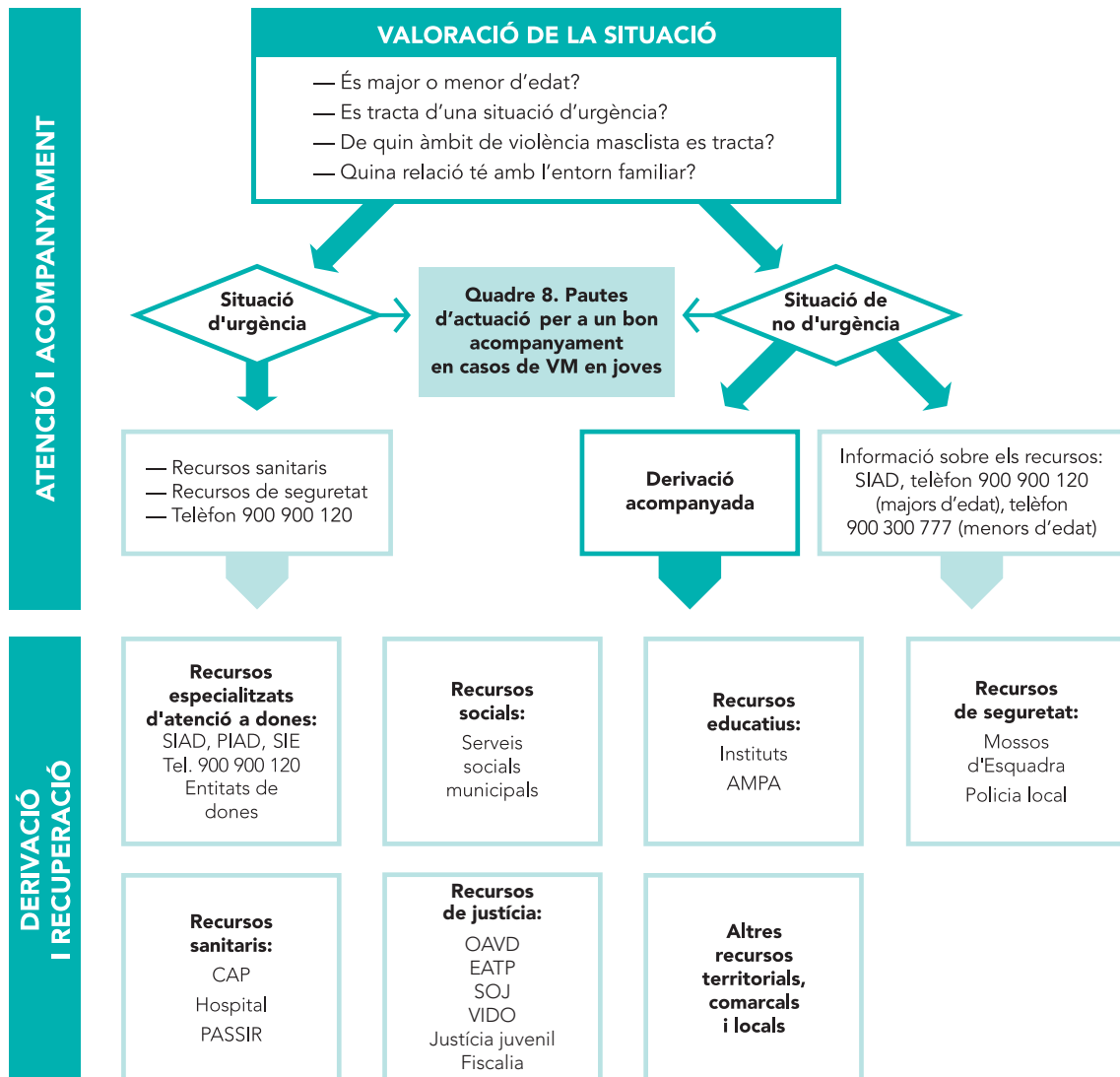
Així mateix, el *Protocol Marc per a una intervenció coordinada contra la violència masclista* estableix un conjunt d'estàndards relatius a les característiques que haurien de complir l'entorn i l'espai on porteu a terme la vostra intervenció com a professionals que s'exposen a continuació:

<sup>59</sup> Per a més informació: [www20.gencat.cat/docs/icdones/temes/docs/protocol\\_estandards\\_servei.pdf](http://www20.gencat.cat/docs/icdones/temes/docs/protocol_estandards_servei.pdf)

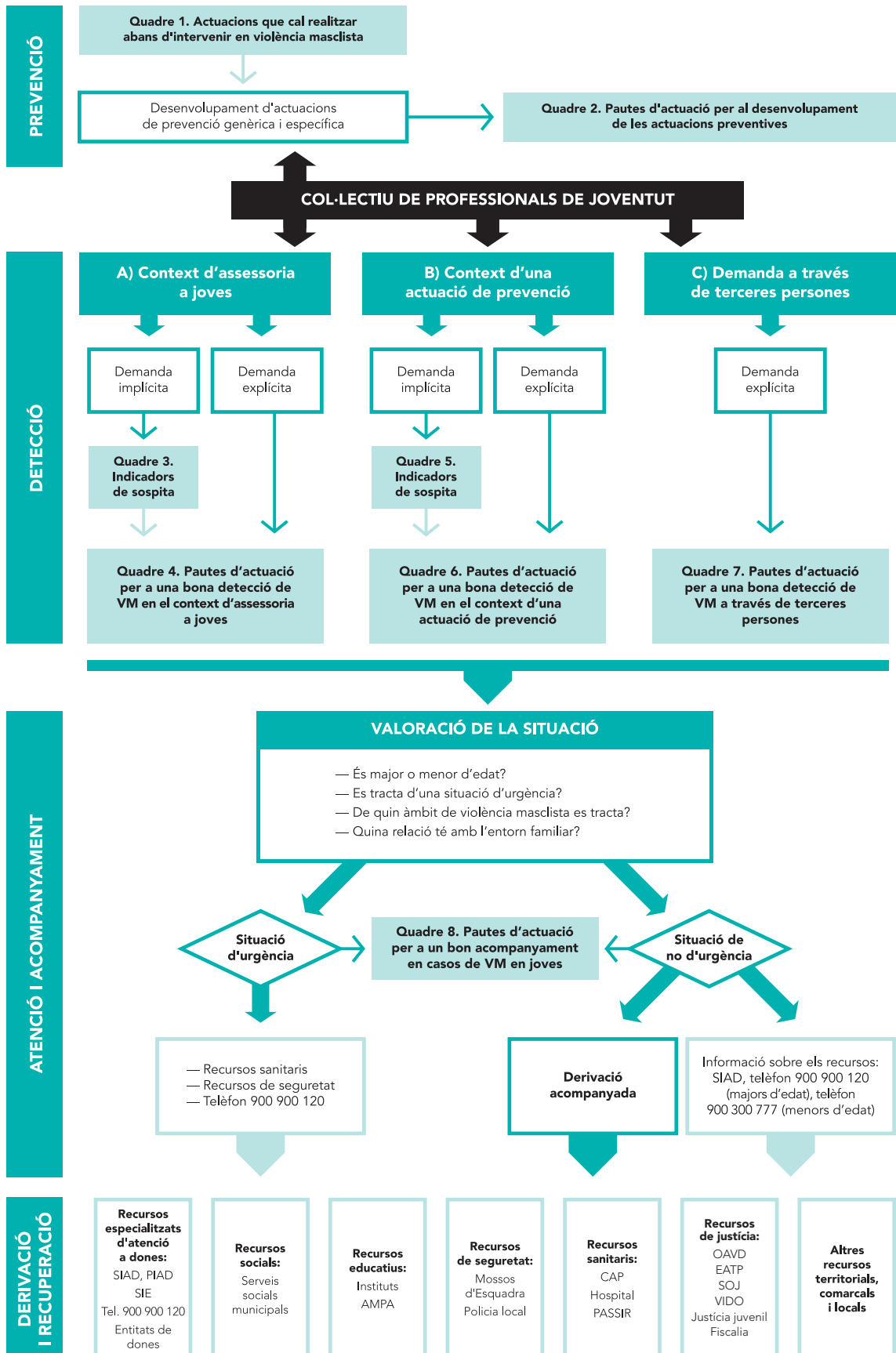
#### **Recomanacions sobre l'entorn i l'espai on es proporciona l'atenció en violència masclista<sup>59</sup>**

- Facilitau un espai d'**atenció personalitzada** i la lliure expressió de sentiments de la persona jove en situació de violència, o de la persona que acudeix al vostre servei per una altra.
- Garantiu l'adequació, la confortabilitat, **la confidencialitat i la seguretat** dels espais en funció del tipus d'intervenció que s'hi estigui fent i de les necessitats de les persones amb les quals s'intervingui.
- Facilitau un **espai separat** adequat per a l'atenció a la persona jove.
- **Eviteu la coincidència** en el mateix espai físic del presumpte agressor o agressors amb la noia.
- Facilitau que **l'espai no reveli** per si mateix a terceres persones quin és el tipus d'atenció que s'hi duu a terme.
- **Eviteu les interrupcions** durant el temps que duri l'atenció a la persona.

El gràfic següent il·lustra el recorregut que cal seguir en l'atenció i l'acompanyament en les situacions detectades de violència masclista:



## 5. Resum del circuit del protocol: diagrama de flux





## III. Materials de suport del protocol

Protocol de Joventut per a l'abordatge de la violència masclista

En aquest apartat trobareu sis fitxes que complementen les indicacions del protocol a través de recursos pràctics, bateries de preguntes, indicadors de sospita, recull de recursos web, materials, documents i bibliografia específica, que us facilitaran la vostra actuació com a professionals de joventut en la intervenció davant la violència masclista amb joves.

Cadascuna de les fitxes que trobareu a continuació està relacionada amb algun dels àmbits d'intervenció sobre violència masclista treballats: Prevenció i sensibilització, Detecció, Atenció i acompanyament, i Derivació i recuperació.

Per facilitar la seva utilització, cadascuna de les fitxes està vinculada amb la icona corresponent a l'àmbit de la intervenció:

### **Fitxa 1. Eixos temàtics per desenvolupar en les actuacions de prevenció**



### **Fitxa 2. Exemples de situacions d'abús i violència masclista segons la forma**



### **Fitxa 3. Exemples i indicadors de sospita de violència masclista segons l'àmbit**



### **Fitxa 4. Preguntes d'ajuda a la detecció i escala VEC**



### **Fitxa 5. Fes el teu propi circuit**



### **Fitxa 6. Materials i recursos d'interès**





A continuació se suggereixen un conjunt d'eixos temàtics al voltant de la violència masclista com a proposta per abordar actuacions preventives genèriques i específiques amb els i les joves del territori.

Trobareu un recull de bibliografia complementària, materials, recursos pedagògics i recursos web que us poden ser molt útils per ampliar aquests continguts i planificar les vostres actuacions de prevenció a la "Fitxa 6. Materials i recursos d'interès" d'aquest mateix apartat, pàgina 72.

### **CONTINGUTS TEMÀTICS PER A UNA PREVENCIÓ GENÈRICA:**

- Desenvolupament d'**habilitats socials positives** que fan disminuir el risc de patir violència masclista o d'exercir-la, augmentant els factors de protecció de nois i noies joves.
- **Apoderament i capacitat personal.** Incidir en el treball sobre les habilitats i capacitats de cada persona per fomentar la seguretat en un mateix i desenvolupar una postura crítica i autònoma a l'hora de prendre decisions individualment.
- **La imatge personal i l'autoestima.** Treballar sobre la pròpia acceptació i estima facilita l'augment de la vàlua personal, la seguretat i el respecte en un mateix.
- **Educació emocional i valors socials positius.** Millorar la capacitat comunicativa de les persones joves, l'expressió dels sentiments i el foment de l'empatia, per facilitar l'estabilitat emocional i l'habilitat per resoldre els seus problemes.
- **Educar en la igualtat:** diversitat sí, discriminació no. Treballar sobre la diversitat de les persones joves quant a aspecte, origen, orientació sexual facilita el treball sobre la diferència sexual.
- **Relacions igualitàries i de respecte** mutu entre nois i noies en les relacions de parella, d'amistat, etc. Treballar per desnaturalitzar comportaments abusius i manifestacions violentes apreses i normalitzades entre el col·lectiu jove i en la societat en general.
- **Resiliència** com a estratègia per respondre als conflictes personals i les situacions socials adverses.
- **Resolució de conflictes i educació en la no-violència** per generar estratègies que facilitin a les persones joves reduir els nivells de reactivitat i augmentar la seva flexibilitat i tolerància, i millorar les seves habilitats per solucionar problemes.
- Ús de la **tecnologia i xarxes socials** en relació amb el control de la imatge, l'accés a la intimitat i la privacitat individuals. Generar mecanismes d'autoprotecció per reduir la vulnerabilitat dels i les joves davant riscos sobre la seva persona.



## CONTINGUTS TEMÀTICS PER A UNA PREVENCIÓ ESPECÍFICA:

- **El gènere com a construcció social**, processos de socialització de gènere, identitats, estereotips i rols tradicionals associats al gènere. Poder i gènere.
- Diferents **models de masculinitat i feminitat**, amb perspectiva intercultural. Mostrar la diversitat de models de masculinitat i feminitat i les diferents formes en les diferents cultures, per donar compte de l'arrel social i cultural de la categoria gènere.
- Anàlisi dels **estereotips de gènere** en els mitjans de comunicació, el masclisme i la invisibilització dels models de feminitat no tradicionals.
- **Desigualtats i discriminacions** en el món del treball. Segregació horitzontal i vertical.
- **Usos del temps**. Treballar sobre la distribució del temps personal, comunitari, laboral i familiar dels i les joves. Reconeixement i valoració del treball domèstic i reproductiu.
- El concepte de l'amor a través de la història: **l'amor romàntic i els seus mites**.
- **Relacions de parella igualitàries**: fomentar l'autoestima, la confiança, l'empatia i el respecte. Facilitar models positius de relacions de parella i la diversitat d'unions afectives existents.
- **Relacions afectivosexuals i rols de gènere**. Treballar per la construcció de relacions lliures i satisfactòries per a nois i noies partint de les vivències i experiències diferents generades pels rols de gènere i la relació de poder existent.
- **Gènere i conductes de risc**. Certes temàtiques, com, per exemple, l'ús del preservatiu o el consum de drogues, poden donar peu a treballar les actituds, els comportaments i el posicionament de nois i noies davant de les seves relacions afectivosexuals.
- **Violència masclista**: formes, àmbits i mites al voltant de la violència masclista.
- Formes de violència masclista encobertes: els **micromasclismes**.
- **Cicle, procés i conseqüències** de la violència masclista.
- Eines per a la **prevenció i la detecció** com una responsabilitat social i individual. Oferir estratègies a les persones joves per detectar situacions abusives (tipus i formes diferents).
- Recomanacions sobre **com ha d'actuar un jove o una jove** quan observa indicis d'una relació abusiva en els seus companys o companyes.



A continuació s'exposen un seguit d'exemples de situacions de violència masclista que poden ajudar-vos a identificar i reconèixer les diverses formes en què es poden materialitzar els abusos i la violència masclista que rep la persona jove. Amb tot, aquestes situacions no poden entendre's com un conjunt d'ítems d'un qüestionari, sinó més aviat com una sèrie de pistes que us poden orientar en la detecció activa d'aquest tipus de situacions.

<sup>60</sup> CARMONA, LI. [et al.], 2000.

### EXEMPLES DE VIOLÈNCIA FÍSICA

- Donar-li cops de puny i de peu.
- Estrènyer, retorçar o pessigar fort.
- Donar-li empentes o sacsejar-la.
- Arraconar-la contra la paret escridassant-la.
- Immobilitzar-la contra la paret, els mobles o el terra.
- Apropar-se de manera intimidadora, acusar-la amb el dit davant els ulls.
- Embrutar el cos de la noia.
- Fer-li la traveta amb el peu perquè caigui.
- Arrencar-li o estripar-li la roba.
- Perseguir-la o assetjar-la tota l'estona.
- Despertar-la a cada moment per no deixar-la dormir.
- Arrossegat-la per terra, llançar-la per les escales.
- Llançar-la des del cotxe.
- Abandonar-la en llocs desconeguts.
- Estirar-la o arrossegat-la dels cabells.
- Tancar-la al bany o al dormitori, deixant-la a les fosques.
- Fer-la fora de casa per força.
- Mantenir qualsevol contacte físic no desitjat per ella.
- Tancar-la a casa.
- Llançar-li substàncies tòxiques, menjar o líquids al cos o la cara.
- Provocar cremades amb combustibles o amb objectes calents.
- Intentar estrangular-la o asfixiar-la.
- Aixafar-li la cara contra el plat del menjar.
- Obligar-la a prendre medicaments, psicofàrmacs, alcohol, drogues, etc.
- Fer-li menjar o empassar-se per força aliments, escombraries, papers o altres elements.
- Tallar-la, ferir-la o punxar-la amb ganivets o altres objectes.
- Llançar-li objectes contra el cos o pegar-la amb aquests.
- Pegar o donar-hi cops de peu al ventre durant l'embaràs.
- Ferir-la als genitals o als pits.
- Colpejar-li el cap contra la paret o el terra.
- Terroritzar-la o amenaçar-la amb objectes o armes.
- Torturar-la físicament: lligar-la o encadenar-la, cremar-la amb cigarrets, submergir-li el cap a l'aigua, etc.

## EXEMPLES DE VIOLÈNCIA PSICOLÒGICA

- Insultar-la, anomenar-la amb sobrenoms o adjectius degradants.
- Criticar i trobar defectes en tot el que fa o diu.
- Obligar-la a fer coses sota amenaces.
- Escridassar-la i donar-li ordres.
- Humiliar-la, fer-li burles o bromes feridores.
- Humiliar-la o avergonyir-la davant d'altres persones.
- Culpabilitzar-la de tot el que passa, i també per coses absurdes.
- Desconfiar de forma evident de tot el que fa o diu la noia.
- Ridiculitzar sempre els gustos, opinions o sentiments de la noia.
- Exigir que endevini el seu pensament, desitjos o necessitats.
- Mostrar-se cínic, prepotent i insolent.
- Obligar-la a escoltar-lo durant hores.
- Exhibir-se desendregat, mal vestit o brut per molestar-la.
- Fer-la sentir ximple, inútil, feble, ignorant i incompetent.
- Manifestar-li menyspreu per ser dona.
- Acusar-la de traïdora i deslleial si explica el que li passa o ho denuncia.
- Fer-la obeir amb gestos, mirades, senyals amb el cap o sorolls.
- Ignorar-la, no contestar-li, no parlar-li, fer com si no existís.
- Mirar-la amb menyspreu, amb sorna, amb burla.
- Buscar la seva ocupació contínua, no deixar-li temps per a ella mateixa.
- Confondre-la amb arguments contradictoris.
- Rebaixar-la recordant-li successos del passat.
- Manifestar gelosia i sospita contínuament.
- Tergiversar les paraules o fets en contra d'ella.
- Deixar-la amb la paraula a la boca quan ella li parla.
- Negar-se a discutir els problemes. No parlar mai amb ella.
- Voler tenir sempre la raó, voler tenir sempre l'última paraula.
- Negar-se a acompanyar-la a fer les coses que ella demana o necessita.
- No complir les promeses, els pactes o els acords.
- Fer comentaris sobre la seva aparença o característiques físiques.
- Demostrar-li odi i amor alternativament.
- Controlar, a través del mòbil, tots els seus moviments durant el dia.
- Accedir al seu correu personal, al seu mòbil, a les seves xarxes personals i no respectar la intimitat.
- No passar-li els missatges que són per a ella.
- Trucar-li per telèfon a cada moment durant la nit, un cop s'han separat.
- No donar mai explicacions sobre què farà i quan, i exigir que ella sempre hi sigui quan ell torni.
- Donar indicis que va amb altres dones, sabent que li fa mal a ella.
- Acusar-la d'infidelitat constantment.
- Exigir submissió i obediència.
- Exigir-li atenció constant i competir amb el temps que dedica a la resta de persones de la seva vida i família.
- Si viuen junts, exigir-li que mantingui un rol d'esposa i mare que ell li imposa.
- Amenaçar-la (de mort, emportar-se els nens, fer-la fora, etc.).
- Induir-la al suïcidi.
- Amenaçar-la de suïcidar-se per controlar-la.
- Torturar-la mostrant-li com castiga o maltracta els seus fills/es.
- Preparar un clima de terror que la immobilitza.

## EXEMPLES DE VIOLÈNCIA SEXUAL

- Exigir tenir relacions sense importar-li els seus desitjos.
- Convèncer la noia de no posar-se el preservatiu.
- Forçar-la a fer coses que ella no vol, al·legant la seva confiança i estima.
- No acceptar les negatives.
- Tocar-la sense consentiment.
- No respectar ni satisfer els gustos sexuals d'ella.
- Violar-la.
- Ferir-la introduint-li objectes a la vagina o l'anus.
- Obligar-la al coit anal.
- Obligar-la a veure pornografia i a copiar-ne els models.
- Pretendre mantenir relacions quan està brut i pudent.
- Contagiar-li infeccions i malalties voluntàriament.
- Prendre represàlies si no tenen relacions sexuals.
- Tractar-la com si fos una cosa sense sensibilitat.
- Parlar-li de manera insultant durant el coit.
- Demanar-li relacions en llocs i moments inoportuns per ella.
- Utilitzar el sexe per denigrar-la o iniciar discussions.
- Comparar-la amb altres dones per fer-li mal.
- No seduir-la ni esperar que ella obtingui plaer.
- Obligar-la a tenir relacions sexuals davant d'altres persones.
- Fer-li fotos despullada sense el seu consentiment.
- Obligar-la a vestir-se de manera excitant per a ell.
- Obligar-la a fer gestos o adoptar actituds que la humilien o la incomoden.
- Acusar-la de frígida o de nimfòmana segons les circumstàncies.
- Obligar-la a tenir relacions quan està deprimida, cansada, malalta, immediatament després del part o d'un avortament, després de la mort d'un ésser estimat, després d'una agressió, després d'un èxit laboral o social d'ell, etc.
- Utilitzar-la com a descàrrega sexual hostil després d'un disgust laboral o familiar.
- Obligar-la, amb armes, a tenir relacions.

**EXEMPLES DE VIOLÈNCIA ECONÒMICA (se sol donar més quan hi ha una situació de dependència econòmica, o bé quan es comparteixen els comptes).**

- Revisar-li el moneder o la cartera contínuament.
- Declarar contínuament que tot és seu.
- Prendre-li la targeta de crèdit o els documents bancaris.
- Vendre pertinences personals d'ella sense el seu consentiment.
- Gastar-se els diners d'ella o de la unitat familiar en ell mateix.
- Obligar-la a endeutar-se per ell amb la família, els amics o els veïns.
- Obligar-la a sol·licitar préstecs o avals bancaris.
- Obligar-la a treballar més o en el que ell vol per quedar-se els diners.
- Deixar que ella es faci càrrec de les despeses mentre ell es guardi el que guanya.
- Obligar-la a donar-li els diners que ella guanya.
- Apoderar-se il·legalment dels béns heretats per ella.
- Obligar-la a vendre els seus béns i quedar-se amb els diners.
- Ocultar-li el patrimoni global de la unitat convivencial.
- Jugar-se els diners comuns.
- No destinar mai diners a sortides o vacances familiars.
- Utilitzar en el seu benefici estalvis prèviament destinats a vacances, tractaments mèdics, reformes de la llar, etc.
- Gastar-se grans quantitats de diners sense necessitat i negar-se a despeses petites per coses vitals.
- Amagar els guanys o les inversions si tenen comptes comuns.
- Mentir sobre les possibilitats econòmiques d'ell.
- Lliurar diners als fills i filles i no a la dona.
- Fer les compres ell perquè ella no disposi d'efectiu.
- Negar-li diners per a medicaments o consultes mèdiques.
- Protestar contínuament per l'ús que fa ella dels diners.
- Desqualificar-la com a administradora de la llar.
- No complir amb les pensions alimentàries en cas de separació o divorci.

## EXEMPLES DE VIOLÈNCIA AMBIENTAL<sup>61</sup>

- Trencar coses o llançar objectes.
- Colpejar les portes o les coses quan discuteixen.
- Trencar o llençar la roba o els objectes personals d'ella.
- Trencar les portes i els vidres, estripar les cortines, estirar les estovalles tirant-ho tot per terra i moure els mobles.
- Trencar plantes, llibres, fotografies, cartes, documents, records o qualsevol propietat afectiva d'ella.
- Fer malbé el cotxe d'ella.
- Omplir la casa d'escombraries recollides del carrer.
- Embrutar i desordenar el que ella acaba d'endreçar, escampar les deixalles.
- Envair l'espai d'ella a casa amb materials o coses que a ella li desagraden o l'atmoreixen.
- Revisar els calaixos o pertinences d'ella.
- Amagar o trencar elements de treball o d'estudi d'ella i dels fills i filles.
- Obrir les cartes o escoltar els missatges telefònics d'ella.
- Parlar malament d'ella o difondre dades íntimes seves.
- Posar la ràdio o la televisió a un volum molt fort per molestar-la quan està malalta, estudiant, dormint o quan està adormint els fills i filles.
- No permetre que ella vegi els seus programes preferits.
- Tocar el timbre o aparèixer a cada moment sense motiu per fer-li sentir el seu control.
- Desconnectar el telèfon quan marxa perquè ella no pugui parlar.
- Desconnectar o trencar la ràdio o el televisor perquè ella no els pugui utilitzar quan ell no hi és.
- Ensenyar productes inflamables per indicar que pot cremar la casa en qualsevol moment.
- Matar els animals de companyia d'ella o fer-los mal.
- Córrer a gran velocitat amb el cotxe, amenaçant-la d'estimbar-se amb ella a dins.
- Menjar el que està destinat per a ella o per als fills o filles, si en tenen.
- Si estan separats, intentar entrar per la força a casa d'ella.

<sup>61</sup> En l'apartat "1. Concepte, formes i àmbits de la violència masclista" s'inclou la definició de *violència ambiental* dins el concepte de *violència psicològica* amb l'objectiu de seguir la classificació establerta per la Llei 5/2008. No obstant això, en la font original d'aquesta taula (CARMONA, 2000) es fa referència a aquestes dues formes de violència per separat.

## EXEMPLES DE VIOLÈNCIA SOCIAL<sup>62</sup>

- No permetre que la noia/dona l'acompanyi a activitats socials.
- Imposar la seva presència a la força en actes socials de la noia/dona.
- Humiliar-la en públic, criticant-la, rebaixant-la o actuant com si ella no hi fos.
- Boicotejar els aniversaris, festes, reunions nadalenques o les trobades familiars.
- Mostrar-se desconfiat, intolerant o desagradable amb les amistats o companys de feina d'ella.
- Mostrar-se interessat per altres dones de manera oberta davant d'ella per fer-li mal.
- No permetre que treballi o estudiï.
- Obligar-la a vestir-se com ell vol.
- Obligar-la a maquillar-se o no permetre-ho.
- Prohibir-li el contacte amb veïns, amics o familiars.
- Insultar les seves amigues i amics.
- Canviar la seva actitud quan estan a soles i quan estan acompanyats o en públic, mostrant-se sobtadament amable amb ella en públic.
- Muntar "espectacles" o deixar-la plantada davant els altres.
- Tractar malament els familiars o amics d'ella.
- Controlar les seves relacions a les xarxes socials, com ara prohibir-li parlar amb algunes persones, preguntar-li per noves amistats, a través de preguntes del tipus: "Qui és aquest/a amb qui parles tant?", "A Facebook he vist que et deien...?", "Qui és aquest/a de la foto?", "Per què no em fas cas al xat?".
- Tenir accés a les contrasenyes del seu perfil personal a les xarxes socials o insistir perquè ella les hi doni.
- Trucar-li constantment al mòbil per saber on està, què fa, amb qui està.
- Enfadar-se si no li agafa el telèfon mòbil, o si no li respon els missatges.
- No deixar-li practicar la seva religió.
- Provocar que l'acomiadin de la feina.
- Obligar-la a votar el partit polític que ell vol.
- Desqualificar-la o burlar-se de les seves opinions.
- Impedir que gaudeixi de qualsevol situació.
- No deixar-la participar de les festes familiars.
- Tractar-la com una minyona o no compartir les tasques quan hi ha convidats.
- Fer-se la víctima en públic, declarant que ella el maltracta.
- Denunciar-la a la policia o buscar aliats en contra seva.
- Si estan separats, esperar-la a la sortida de la feina, trucar-li per telèfon, seguir-la pel carrer, vigilar on va i amb qui.
- Aparèixer de sobte als llocs on ella va normalment (cases d'amistats, de família, o la feina) per molestar-la.
- No fer-se responsable dels fills o filles.
- No complir el règim de visites amb els infants.

<sup>62</sup> En l'apartat "I. Concepte, formes i àmbits de la violència masclista" s'inclou la definició de violència social dins el concepte de *violència psicològica* amb l'objectiu de seguir la classificació establerta per la Llei 5/2008. No obstant això, en la font original d'aquesta taula (CARMONA, 2000) es fa referència a aquestes dues formes de violència per separat.



A continuació s'exposen un seguit d'exemples de situacions de violència masclista en els diferents àmbits que poden ajudar-vos a identificar i reconèixer aquest tipus de situacions.

### **3.1. Violència masclista en l'àmbit laboral**

La violència masclista en l'àmbit laboral es manifesta a través de l'**assetjament sexual** i l'**assetjament per raó de sexe**. Aquests comportaments al lloc de treball atempten contra la dignitat de la jove i creen un entorn intimidatori, hostil, degradant i ofensiu.

Són especialment freqüents i greus les situacions d'assetjament que es produeixen en dones joves per raó de l'embaràs, la maternitat, la pròpia joventut o la inexperiència. Per això us facilitem una bateria d'exemples de conductes d'assetjament per raó de sexe i d'assetjament sexual a la feina, perquè pugueu identificar-les si la jove us les manifesta.

En el cas de l'assetjament per raó de sexe és necessari que la conducta sigui repetitiva i insistent.

#### **EXEMPLES DE CONDUCTES I SITUACIONS D'ASSETJAMENT PER RAÓ DE SEXE A LA FEINA**

- Fer ús de conductes discriminatòries pel fet de ser una dona.
- Adreçar-se a la persona amb formes ofensives.
- Ridiculitzar, menystenir les capacitats, habilitats i el potencial intel·lectual de les dones.
- Utilitzar humor sexista.
- Menystenir la feina feta per les dones.
- Ridiculitzar les persones que assumeixen tasques que tradicionalment ha assumit l'altre sexe (per exemple, infermers homes).
- Ignorar aportacions, comentaris o accions de la persona (excloure, no prendre seriosament).
- Assignar a una dona un lloc de treball de responsabilitat inferior a la seva capacitat o categoria professional.
- Assignar a una dona tasques sense sentit o impossibles d'assolir (terminis irracionals).
- Sabotejar la seva feina o impedir –deliberadament– l'accés als mitjans adequats per realitzar-la (informació, documents, equipament).
- Denegar a una dona arbitràriament permisos als quals té dret.



## EXEMPLES DE CONDUCTES I SITUACIONS D'ASSETJAMENT SEXUAL A LA FEINA<sup>63</sup>

### Verbals

- Fer comentaris sexuals obscens.
- Fer bromes sexuals ofensives.
- Adreçar-se a la jove de forma denigrant o obscena.
- Difondre rumors sobre la vida sexual d'una persona.
- Preguntar o explicar fantasies, preferències sexuals.
- Fer comentaris grollers sobre el cos o l'aparença física.
- Parlar sobre les pròpies habilitats/capacitats sexuals.
- Convidar de manera persistent a participar en activitats socials lúdiques, tot i que la jove hagi deixat clar que li resulten no desitjades i inoportunes.
- Fer pressió per concretar cites compromeses o trobades sexuals.
- Demanar favors sexuals.

### No verbal

- Fer-li mirades lascives al cos.
- Fer-li gestos obscens.
- Enviar-li gràfics, vinyetes, dibuixos, fotografies o imatges d'Internet de contingut sexualment explícit.
- Enviar-li cartes, notes o missatges de correu electrònic de contingut sexual de caràcter ofensiu.

### Físic

- Apropar-se físicament de manera excessiva.
- Arraconar; buscar deliberadament quedar-se a soles amb la persona de forma innecessària.
- Establir un contacte físic deliberat i no sol·licitat (pessigar, tocar, fer-li massatges indesitjats).
- Tocar intencionadament o "accidentalment" les parts sexuals del cos.

### 3.2. Violència masclista en l'àmbit familiar

A continuació s'exposen una llista d'indicadors de sospita de violència masclista en l'àmbit familiar, tant en nois com en noies. La identificació d'alguna d'aquestes situacions us ha de fer despertar l'alerta i analitzar si la persona es troba enmig d'un entorn on es viuen abusos.

<sup>63</sup> DEPARTAMENT DE TREBALL, 2011.

<sup>64</sup> ORJUELA, L. i HORNO, P. (Coord.), 2008.

## INDICADORS DE SOSPITA DE VIOLÈNCIA MASCLISTA EN L'ÀMBIT FAMILIAR DE PERSONES JOVES<sup>64</sup>

- Tenir problemes per socialitzar-se, aïllament, inseguretat, agressivitat i escasses habilitats socials.
- Mostrar tristesa, baixa autoestima, ansietat, canvis d'humor sobtats, dificultats en l'expressió o la gestió de les emocions.
- Generar pors inespecífiques, por a la mort, por a perdre el pare o la mare.
- Tenir problemes d'aprenentatge, de concentració i atenció.
- Mostrar conductes violentes, fugues, delinqüència.
- Patir depressió, idees suïcides, trastorn d'estrès posttraumàtic, insomni.
- Abusar de substàncies.
- Tenir actituds a favor de la violència.
- Relacionar-se amb la parella amb conductes violentes.

### 3.3. Violència masclista en l'àmbit comunitari: mutilació genital femenina

<sup>65</sup> SECRETARIA PER A LA IMMI-GRACIÓ, 2007.

A continuació s'exposa una llista d'indicadors de sospita que poden explicar un episodi o situació de mutilació genital femenina. La identificació d'alguna d'aquestes característiques us ha de fer despertar l'alerta i explorar la situació. Per a més informació, vegeu el *Protocol d'actuacions per prevenir la mutilació genital femenina*

#### INDICADORS DE SOSPITA D'HAVER-SE PRODUÏT UNA MUTILACIÓ GENITAL FEMENINA (MGF)<sup>65</sup>

Després d'haver-se produït recentment un viatge o unes vacances al país d'origen, les situacions següents poden despertar la sospita que s'hagi produït una MGF:

- Tristesa i manca d'interès.
- Canvis de caràcter.
- Caminar amb les cames juntes o molt separades.
- Neguit a l'hora d'asseure's.
- Pal·lidesa cutaneomucosa.
- Síntomes d'anèmia subaguda.
- No fer exercicis físics o no voler participar en jocs que impliquen activitat.
- Fer certs comentaris a les companyes de l'escola.



Els quadres següents inclouen un seguit de preguntes que podeu utilitzar com a referència per saber si hi ha una situació de violència masclista en l'àmbit de la parella, en cas que en tingueu alguna sospita.

<sup>66</sup> GARCIA, M., 2005.

#### 4.1. Bateria de preguntes per explorar la situació de violència masclista en l'àmbit de la parella

Atès que la violència en l'àmbit de la parella es tracta d'un dels àmbits més freqüents, i que en joves acostuma a manifestar-se de manera subtil i a través de violència psicològica, sovint en forma de conductes de control i aïllament difícils d'identificar, a continuació s'ofereixen algunes eines que poden facilitar la detecció d'aquest tipus de situacions. Les preguntes que s'exposen a continuació poden plantejar-se com a preguntes directes vers la persona que se sospita que pateix violència o bé com a respostes o comentaris que aquesta pot manifestar i que us poden fer sospitar d'una possible situació de violència.

Aquesta bateria de preguntes pot ser susceptible de ser amplificada o utilitzada de manera parcial, depenent de cada cas concret, però no ha de ser utilitzada com un test. És a dir, no és recomanable que formuleu tot el conjunt de preguntes ni que les formuleu de manera seguida, a tall d'interrogatori. La finalitat és que pugueu tenir presents exemples i recursos que us facilitin la identificació de situacions de violència masclista en joves.

#### BATERIA DE PREGUNTES PER EXPLORAR LA SITUACIÓ DE VIOLÈNCIA EN QUÈ ES TROBA LA NOIA (VIOLÈNCIA EN L'ÀMBIT DE LA PARELLA)<sup>66</sup>

##### La teva parella...

- Et fa comentaris sobre com et vesteixes, com et pentines o com et pintes?
- Et fa comentaris sobre les altres noies, o sobre les dones en general, qualificant-les despectivament segons el seu aspecte extern o sobre les seves actituds?
- Et suggereix que deixis de sortir amb les teves amigues perquè amb ell ja en tens prou?
- Et critica les teves amistats com si no fossin bones companyies?
- Et diu que t'estima tant que només et vol per a ell?
- Posa pegues perquè coneguis la seva família o ell la teva i evita participar en reunions familiars o altres?
- Et diu que quan visqueu junts no farà falta que treballis, que ell s'encarregarà de tot?
- No vol ni que treballis ni que estudiis?
- Et diu que tu ets l'únic amor de la seva vida i que serà per sempre?
- Et diu que l'amor és patiment i plaer alhora?
- Tens la sensació d'haver d'anar amb molt de compte per evitar que la teva parella s'enfadi?
- Tens la sensació d'haver fet alguna cosa malament però no saps ben bé quina?
- Et tracta molt bé generalment, fins i tot de manera exagerada, quan esteu en públic o acompanyats d'altres persones?
- La teva parella, sense saber per què, és cruel i pervers amb tu?

- Et fa culpable de posar-lo nerviós o d'obstaculitzar els seus desitjos?
- Es disgusta si quan arriba a casa les coses no estan com a ell li agraden?
- Trenca o llença objectes significatius per tu?
- Et diu que ets insuportable, pesada, que no hi ha qui t'aguanti?
- Et diu que de tant en tant et mereixeries una bufetada?
- Et dóna empentes?
- Alguna vegada t'ha pegat i algun cop has hagut d'anar al metge per culpa seva?
- Et culpa de totes les coses negatives, incloent-hi la seva feina, les seves relacions exteriors o els seus esports preferits?
- Davant de la gent en general i dels teus amics et tracta com a ximple i desacredita la teva opinió?
- Fa comentaris negatius sobre la teva intel·ligència, les teves habilitats personals i socials i la teva aparença física i atractiva?
- Després d'humiliar-te en públic, et demana disculpes, diu que no tornarà a passar?
- T'ha deixat plantada en algun lloc aïllat, o t'ha fet baixar del cotxe, o marxar d'algun lloc sense explicacions, i l'endemà t'ha dit que era una broma, o que no va ser tan greu, que ell és així?
- De vegades i sense saber per què és cruel i pervers amb tu o et tracta extremament bé sense raó aparent?
- T'ha bufetejat i t'ha insultat davant els amics i l'endemà et porta un ram de flors o un perfum?
- Després d'agredir-te físicament, et demana perdó, plora, diu que mai més no ho tornarà a fer, malgrat que no sigui la primera vegada?
- Després d'haver-te pressionat i/o manipulats psicològicament, diu que et convida al cinema o a sopar, per oblidar el que ha passat?
- Després d'haver-te agredit físicament i psíquicament, et demana que l'ajudis, et diu que et necessita, que tot depèn de tu perquè ell canviï?
- Després d'haver-te agredit, et demana tenir relacions sexuals per oblidar tot el que ha passat?
- És molt poc respectuós amb els teus sentiments i no té mai un moment per escoltar-te i parlar de les vostres coses?
- T'ignora sempre, no et parla ni comparteix les teves opinions amb tu?
- Et diu que per tu mateixa no ets ningú, que no saps fer res sola?
- Sovint et dóna ordres i t'exigeix que l'obeeixis al seu gust?
- Et va al darrere controlant tot el que fas?
- Controla tots els diners i no te'n deixa disposar?
- Manifesta molta gelosia, sempre sospita de les teves amistats?
- S'enfurisma si li dius que beu o menja massa?
- Et diu constantment que et necessita per canviar certes actituds o hàbits no saludables (drogues, alcohol...)?

Tan sols si teniu confiança amb la noia, o bé ha expressat prèviament indicis de violència sexual, podeu explorar de quina manera viu la noia les relacions sexuals amb la seva parella. Aquest és un indicador clau per determinar una situació de violència masclista, però si s'aborda en primera instància pot ser contraproductiu i provocar el rebuig de la noia. Si ho creieu convenient, podeu preguntar:

**La teva parella...**

- Vol que tingueu relacions sexuals només quan i com ell vol?
- Et fa fer actes sexuals que no t'agraden?
- No té en compte el teu desig sexual ni respon quan el tens?

## 4.2. Escala VEC: qüestionari per recollir la percepció femenina de la violència psicològica en les relacions de parella juvenil heterosexual<sup>67</sup>

<sup>67</sup> VÁZQUEZ, N.; ESTÉBANEZ, I., i CANTERA, I., 2008.

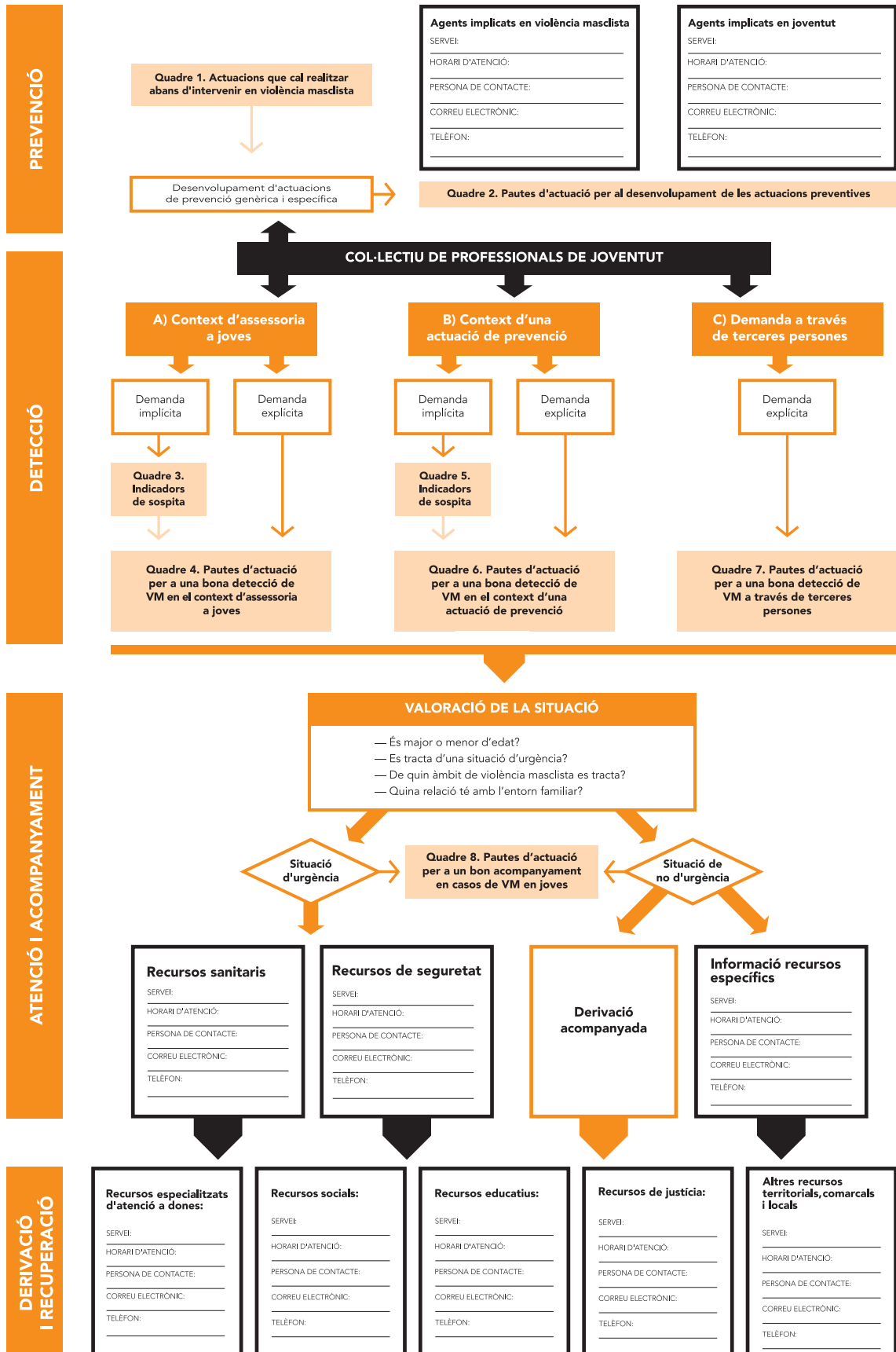
Aquesta escala està plantejada com un autoinforme adreçat a noies (d'entre 15 i 25 anys) amb una relació de parella heterosexual. Té com a finalitat detectar la seva sensibilitat o tolerància cap a conductes de violència de tipus psicològic exercides per les seves parelles. L'objectiu, per tant, és situar-les en un continu bipolar que oscil·la entre "màxima sensibilitat" i "màxima tolerància" a partir dels judicis de gravetat que atribueixen a aquestes conductes.

Es tracta d'un recurs per utilitzar amb noies joves i que pot ajudar-vos a identificar la seva percepció i el grau de tolerància respecte a la violència masclista en l'àmbit de la parella. Amb tot, no és recomanable passar el qüestionari si teniu sospites que aquella noia pot estar vivint o haver viscut abusos, atès que podria sentir-se intimidada, coaccionada i produiria un efecte contraproductiu. En canvi, sí que pot ser utilitzat per treballar de forma grupal, no com un qüestionari individual, sinó dins d'una activitat o dinàmica, com una estratègia de prevenció específica amb un grup de joves.

ESCALA VEC		
Conductes	És una conducta violenta?	
	Sí	No
Et diu amb qui has de sortir i amb qui no.	Sí	No
Et diu que canviïs la teva forma de vestir, pentinar-te o maquillar-te.	Sí	No
Vol saber tot el que fas, on estàs o amb qui estàs quan no estàs amb ell.	Sí	No
Vigila les teves trucades, els missatges del mòbil o del correu electrònic.	Sí	No
No vol que vegis les teves amistats.	Sí	No
T'acusa de coquetejar quan et veu parlant amb altres nois.	Sí	No
Últimament, es presenta sense avisar als llocs on vas habitualment.	Sí	No
Critica el teu aspecte, la teva manera de vestir o pensar.	Sí	No
Es burla de tu i et diu coses que et fan mal.	Sí	No
Nega els seus errors o no demana perdó.	Sí	No

Conductes	És una conducta violenta?	
	Sí	No
Et deixa plantada sense explicacions.	Sí	No
T'acusa d'antiquada, posa en dubte els teus sentiments o et critica si no vols tenir relacions sexuals amb ell.	Sí	No
No es responsabilitza del mètode anticonceptiu ni se'n preocupa.	Sí	No
Decideix pel seu compte sense consultar-te ni demanar-te l'opinió.	Sí	No
T'ha posat trampes per esbrinar fins a quin punt l'estimes.	Sí	No
Es burla o parla malament de les dones en general.	Sí	No
Revisa sense el teu permís els teus objectes personals (bossa, agenda, correus...).	Sí	No
T'amenaça amb deixar-te quan no fas el que ell vol.	Sí	No
Es posa gelós si et truquen per telèfon.	Sí	No
Imposa les regles de la relació (els dies en què sortiu, els horaris, el tipus de sortides, etc.).	Sí	No
Et fa més de deu trucades perdudes i missatges al dia.	Sí	No
Fa coses que sap que t'avergonyeixen.	Sí	No
Ignora quan t'enfades o ho considera una ximpleria.	Sí	No
<b>Si heu deixat la relació en algun moment o durant algun període de crisi de la vostra relació:</b>		
Et va amenaçar amb fer-te alguna cosa si no tornaves amb ell.	Sí	No
Repeteix les promeses de canviar per aconseguir que tornis amb ell.	Sí	No

# FITXA 5. FES EL TEU PROPI CIRCUIT



Es recomana imprimir aquest document en format DIN A3.



En aquest apartat trobareu un recull bibliogràfic relacionat amb les situacions de violència masclista en joves, un recull de materials i recursos pedagògics i una llista de recursos web. Podeu utilitzar el conjunt d'aquests materials tant per conèixer el fenomen de la violència masclista en joves amb més profunditat com per desenvolupar activitats preventives i de sensibilització.

### 6.1. Bibliografia d'interès

#### BIBLIOGRAFIA SOBRE ROLS I ESTEREOTIPS DE GÈNERE. MITES SOBRE L'AMOR ROMÀNTIC I LA VIOLÈNCIA MASCLISTA

- CARO, C. (2008). **"Un amor a tu medida. Estereotipos y violencia en las relaciones amorosas"**. A: AGUINAGA, J. (coord.) *Mujeres jóvenes en el siglo XXI*. [En línia]. Madrid: Instituto de la Juventud. Revista de Estudios de Juventud, núm. 83, p. 213-229. Disponible a: <[www.injuve.es/sites/default/files/RJ83-14.pdf](http://www.injuve.es/sites/default/files/RJ83-14.pdf)> [Data de consulta: febrer de 2013].
- FUNDACIÓN MUJERES. (2011). **Coeducación y mitos del amor romántico**. [En línia]. Madrid: Fundación Mujeres. Monográfico Mujeres Info, núm. 93. Disponible a: <[www.educareni-gualdad.org/media/pdf/uploaded/document/221\\_boletin-fm-93-pdf.pdf](http://www.educareni-gualdad.org/media/pdf/uploaded/document/221_boletin-fm-93-pdf.pdf)> [Data de consulta: febrer de 2013].
- FUNDACIÓN MUJERES PROGRESISTAS. (2011). **¿Igualmente? Alumnado y género, percepciones y actitudes**. [En línia]. Madrid: Fundación Mujeres Progresistas. Disponible a: <[www.xurl.es/igualmente](http://www.xurl.es/igualmente)> [Data de consulta: febrer de 2013].
- GARCÍA, A. (2010). **"Exponiendo hombría. Los circuitos de la hipermasculinidad en la configuración de prácticas sexistas entre varones jóvenes"**. A: ROMERO, C. (coord.). (2010). *Discriminaciones diversas en las personas jóvenes*. [En línia]. Madrid: Instituto de la Juventud. Revista de Estudios de Juventud, núm. 89, p. 59-78. Disponible a: <[www.issuu.com/injuve/docs/revista\\_junio89](http://www.issuu.com/injuve/docs/revista_junio89)> [Data de consulta: febrer de 2013].

#### BIBLIOGRAFIA SOBRE RELACIONS SEXUALS I AFECTIVES. DIVERSITAT, CONVIVÈNCIA I PREJUDICIS

- BECERRIL, D. (coord.). (2004). **Parejas y formas de convivencia de la juventud**. [En línia]. Madrid: Instituto de la Juventud. Revista Estudios de Juventud, núm. 67. Disponible a: <[www.xurl.es/parejas](http://www.xurl.es/parejas)> [Data de consulta: febrer de 2013].
- CIMOP. (2010). **El respeto a la diversidad sexual entre jóvenes y adolescentes. Una investigación cualitativa**. [En línia]. Madrid: Instituto de la Juventud. Disponible a: <[www.xurl.es/diversidadsexual](http://www.xurl.es/diversidadsexual)> [Data de consulta: febrer de 2013].
- MEGÍAS, E. i MÉNDEZ, S. (2003). **Juventud y sexualidad**. [En línia]. Madrid: Instituto de la Juventud. Revista Estudios de Juventud, núm. 63. Disponible a: <[www.issuu.com/injuve/docs/completa\\_63\\_issuu](http://www.issuu.com/injuve/docs/completa_63_issuu)> [Data de consulta: febrer de 2013].



## BIBLIOGRAFIA SOBRE VIOLÈNCIA MASCLISTA

- ALBERDI, I. i MATAS, N. (2002). **La violència domèstica. Informe sobre els maltractaments a dones a Espanya.** [En línia]. Barcelona: Fundació "La Caixa". Col·lecció Estudis Socials, núm. 10. Disponible a: <[www.xurl.es/violenciadomestica](http://www.xurl.es/violenciadomestica)> [Data de consulta: febrer de 2013].
- BONINO, L. (2004). **Micromachismos.** [En línia]. Madrid: Ayuntamiento de Madrid. Revista Cibeles, núm. 2. Disponible a: <[www.luisbonino.com/pdf/Los%20Micromachismos%202004.pdf](http://www.luisbonino.com/pdf/Los%20Micromachismos%202004.pdf)> [Data de consulta: febrer de 2013].
- COLECTIVO IOÉ. (2011). **Actitudes de la población ante la violencia de género en España.** [En línia]. Madrid: Ministerio de Sanidad, Política Social e Igualdad. Colección Contra la violencia de género. Documentos, núm. 10. Disponible a: <[www.colectivoioe.org/uploads/eb118749ce9e3b51252b7ac47e3eb9eeef68343c.pdf](http://www.colectivoioe.org/uploads/eb118749ce9e3b51252b7ac47e3eb9eeef68343c.pdf)> [Data de consulta: febrer de 2013].
- TAMAIA. (2007). **Ni príncipes ni perdicés. Set històries de dones que diuen prou.** Barcelona: Ed. Icària.

## BIBLIOGRAFIA SOBRE VIOLÈNCIA MASCLISTA I JOVES

- ADAVAS. (2010). **Adolescentes y Violencia Machista. II Estudio de investigación sobre la actitud de adolescentes de León y provincia ante la violencia machista. Ideas y prejuicios, y posibles cambios de actitud. Curso 2009/2010.** [En línia]. León: Asociación de Ayuda a Víctimas de Agresiones Sexuales y Violencia Doméstica (ADAVAS). Disponible a: <[www.adavas.org/Documents/ADAVAS\\_2E\\_AVM.pdf](http://www.adavas.org/Documents/ADAVAS_2E_AVM.pdf)> [Data de consulta: febrer de 2013].
- DE LA PEÑA, A. M. [et al.]. (2011). **Andalucía detecta. Sexismo y violencia de género en la juventud.** [En línia]. Instituto Andaluz de la Mujer. Consejería para la Igualdad y Bienestar Social, Junta de Andalucía. Disponible a: <[www.xurl.es/andaluciadetecta](http://www.xurl.es/andaluciadetecta)> [Data de consulta: febrer de 2013].
- DÍAZ-AGUADO, M. J. i CARVAJA, M. I. (dir.). (2011). **Igualdad y prevención de la violencia de género en la adolescencia.** [En línia]. Madrid: Ministerio de Sanidad, Política Social e Igualdad. Colección Contra la violencia de género. Documentos, núm. 8. Disponible a: <[www.xurl.es/igualdadadolescentes](http://www.xurl.es/igualdadadolescentes)> [Data de consulta: febrer de 2013].
- DÍAZ-AGUADO, M. J. (dir.). (2013). **La juventud universitaria ante la igualdad y la violencia de género.** [En línia]. Madrid: Unidad de Psicología Preventiva de la Universidad Complutense de Madrid y la Delegación del Gobierno para la Violencia de Género del Ministerio de Sanidad, Servicios Sociales e Igualdad. Disponible a: <[www.xurl.es/juventuduniversidad](http://www.xurl.es/juventuduniversidad)> [Data de consulta: febrer de 2013].
- GÁLLIGO, F. (2009). **SOS: Mi chico me pega pero yo le quiero: Cómo ayudar a una chica que sufre los malos tratos en su pareja.** Madrid: Ed. Piràmide.
- RODRÍGUEZ, V. (2010). **Adolescentes y jóvenes de Castilla-La Mancha ante la violencia de género en las relaciones de pareja.** [En línia]. Talavera de la Reina: Instituto de la Mujer de Castilla-La Mancha. Disponible a: <[www.xurl.es/adolescentes](http://www.xurl.es/adolescentes)> [Data de consulta: febrer de 2013].
- VALDEMORO, J. i PEYRÓ, M. J. (coord.). (2009). **Juventud y violencia de género.** [En línia]. Madrid: Instituto de la Juventud. Revista Estudios de Juventud, núm. 86. Disponible a: <[www.xurl.es/juventud](http://www.xurl.es/juventud)> [Data de consulta: febrer de 2013].

## BIBLIOGRAFIA SOBRE PREVENCIÓ DE LA VIOLÈNCIA MASCLISTA

- BULDIOSKI, G. i SCHNEIDER, A. (2007). **Las cuestiones de género son importantes. Manual sobre cómo abordar la violencia de género que afecta a los jóvenes.** [En línia]. Madrid: Ministerio de Sanidad, Política Social e Igualdad. Colección Contra la violencia de género. Documentos, núm. 9. Disponible a: <[www.xurl.es/abordarviolencia](http://www.xurl.es/abordarviolencia)> [Data de consulta: febrer de 2013].
- DE LA PEÑA, A. M. [et al.]. (2011). **Andalucía detecta- Andalucía Previene. Sexismo y violencia de género en la juventud.** [En línia]. Instituto Andaluz de la Mujer. Consejería para la Igualdad y Bienestar Social, Junta de Andalucía. Disponible a: <[www.xurl.es/andaluciadetecta](http://www.xurl.es/andaluciadetecta)> [Data de consulta: febrer de 2013].
- DÍAZ, M. J. (2006). **"Sexismo, violencia de género y acoso escolar. Propuesta para una prevención integral de la violencia"**. A: SILVA, I. *Adolescencia y comportamiento de género.* [En línia]. Madrid: Instituto de la Juventud. Revista Estudios de Juventud, núm. 73, p. 38-58. Disponible a: <[www.injuve.es/sites/default/files/revista73\\_3.pdf](http://www.injuve.es/sites/default/files/revista73_3.pdf)> [Data de consulta: febrer de 2013].
- FEDERACIÓN ESPAÑOLA DE MUNICIPIOS Y PROVINCIAS. (2007). **Guía para sensibilizar y prevenir desde las entidades locales la violencia contra las mujeres.** [En línia]. Madrid: Federación Española de Municipios y Provincias. Disponible a: <[www.xurl.es/federacionmunicipios](http://www.xurl.es/federacionmunicipios)> [Data de consulta: febrer de 2013].
- FUNDACIÓN MUJERES. (2007). **Información y educación para prevenir la violencia de género.** [En línia]. Madrid: Fundación Mujeres. Monográfico Mujeres Info, núm. 86. Disponible a: <[www.educarenigualdad.org/media/pdf/uploaded/old/Doc\\_203\\_BOLETIN\\_definitivo.pdf](http://www.educarenigualdad.org/media/pdf/uploaded/old/Doc_203_BOLETIN_definitivo.pdf)> [Data de consulta: febrer de 2013].
- FUNDACIÓN MUJERES. (2009). **Coeducación y educación afectivo-sexual.** [En línia]. Madrid: Fundación Mujeres. Monográfico Mujeres Info, núm. 92. Disponible a: <[www.fundacionmujeres.es/img/Document/15290/documento.pdf](http://www.fundacionmujeres.es/img/Document/15290/documento.pdf)> [Data de consulta: febrer de 2013].
- KVINNOFORUM/FOUNDATION OF WOMEN'S FORUM. (2005). **Honour Related Violence. Manual Prevention of violence against women and girls in patriarchal families.** [En línia]. Stockholm: Kvinnoforum. Disponible a: <[www.hsrc.ac.za/Document-2350.phtml](http://www.hsrc.ac.za/Document-2350.phtml)> [Data de consulta: febrer de 2013].
- MATEOS, A. (2013). **Programa GENER@T. Programa socioeducativo para la prevención de la violencia de género en parejas adolescentes.** Madrid: ed. Pirámide. Colección Ojos Solares.

## 6.2. Materials i recursos pedagògics

### MATERIALS I RECURSOS PEDAGÒGICS

- **"Assegura't"**. (DEPARTAMENT D'INTERIOR, 2010). Còmic editat pel Programa de seguretat contra la violència masclista, amb l'objectiu de prevenir les violències masclistes entre la joventut. <[www.gencat.cat/interior/violenciamasclista/comic-vm/index.html](http://www.gencat.cat/interior/violenciamasclista/comic-vm/index.html)> [Data de consulta: febrer de 2013].
- **"Dones del nord, dones del sud"**. (INSTITUT CATALÀ DE LES DONES). Material audiovisual adreçat a professionals que treballen amb col·lectius de migrades. Es tracta d'un DVD i una guia complementària que tenen per objectiu ajudar a identificar i prevenir la violència masclista. <[www.ekrea.org/violencia\\_masclista](http://www.ekrea.org/violencia_masclista)>
- **"El semàfor de la violència de gènere"**. (UNITAT D'IGUALTAT DE LA UNIVERSITAT DE VALÈNCIA). Test per a frenar, detectar i prevenir la violència de gènere. <[www.uv.es/igualtat/semaforoval.pdf](http://www.uv.es/igualtat/semaforoval.pdf)> [Data de consulta: febrer de 2013].

- **“Guía de sensibilización para jóvenes contra la trata de mujeres con fines de explotación sexual”.** (FEDERACIÓN MUJERES PROGRESISTAS, 2008). Cinc històries en forma de còmic per a la sensibilització sobre el tràfic de dones amb finalitat d'explotació sexual. <[www.educarenigualdad.org/media/pdf/uploaded/old/Mat\\_184\\_Guia\\_sensi\\_trata\\_2.pdf](http://www.educarenigualdad.org/media/pdf/uploaded/old/Mat_184_Guia_sensi_trata_2.pdf)> [Data de consulta: febrer de 2013].
- **“La Cenicienta que no quería comer perdices”.** (LÓPEZ, N. i CAMEROS, M., 2009). <[www.lacenicientaquenoqueriacomerperdices.com](http://www.lacenicientaquenoqueriacomerperdices.com)> [Data de consulta: febrer de 2013].
- **“Materiales didácticos para la prevención de la violencia de género. Educación secundaria”.** (GORROTXATEGI, M. i DE HARO, I. M., 1999). Materials i dinàmiques per realitzar amb adolescents i joves amb orientacions metodològiques i propostes d'activitats. <[www.bvsde.paho.org/bvsacd/cd59/materiales.pdf](http://www.bvsde.paho.org/bvsacd/cd59/materiales.pdf)> [Data de consulta: febrer de 2013].
- **“Materials Talla amb els mals rotllos”.** (DIRECCIÓ GENERAL DE JOVENTUT I INSTITUT CATALÀ DE LES DONES). Dinàmiques per portar a terme actuacions de prevenció de relacions abusives amb persones joves d'entre 14 a 17 anys. <[www.xurl.es/tmr](http://www.xurl.es/tmr)> [Data de consulta: febrer de 2013].
- **“No te lies con los chicos malos”. Guía no sexista dirigida a chicas.** (URRUZOLA, M. J., 2005). Guia adreçada a les noies joves que comencen les seves primeres relacions. <[www.educacionenvalores.org/IMG/pdf/Mat\\_8\\_Doc\\_5\\_Notelies.pdf](http://www.educacionenvalores.org/IMG/pdf/Mat_8_Doc_5_Notelies.pdf)> [Data de consulta: febrer de 2013].
- **Opuscle sobre mesures d'autoprotecció per a dones.** (DEPARTAMENT D'INTERIOR). Recull d'estratègies perquè les víctimes potencials de violència masclista en l'àmbit de la parella puguin minimitzar el risc. Està disponible en cinc idiomes: català, castellà, anglès, francès i àrab. <[www.xurl.es/opuscleautoproteccion](http://www.xurl.es/opuscleautoproteccion)> [Data de consulta: febrer de 2013].
- **“Pillada por ti”.** (DURAN, C. i GINER, M. A., 2011). Còmic per a la prevenció de la violència masclista en l'àmbit de la parella, adreçat principalment a estudiants d'ESO, editat per la Delegación del Gobierno para la Violencia de Género, Ministerio de Sanidad, Política Social e Igualdad. <[www.xurl.es/pilladaporti](http://www.xurl.es/pilladaporti)> [Data de consulta: febrer de 2013].
- **Recursos i materials sobre prevenció de violència masclista.** (DIRECCIÓ GENERAL DE JOVENTUT). Recull de recursos i materials sobre prevenció de violència masclista. <[www.xurl.es/recursosviolencia](http://www.xurl.es/recursosviolencia)> [Data de consulta: febrer de 2013].
- **“Salut i escola”.** (DEPARTAMENTS D'ENSENYAMENT I DE SALUT). Programa adreçat a la població adolescent de segon cicle d'ESO dels centres públics i concertats. sobre promoció i prevenció de la salut. <[www.gencat.cat/educacio/butlleti/professors/noticies/salutiescola.htm](http://www.gencat.cat/educacio/butlleti/professors/noticies/salutiescola.htm)>
- **“Violència masclista en la parella: desmuntem mites?”** (INSTITUT CATALÀ DE LES DONES). Exposició itinerant que proposa una revisió d'alguns mites associats a l'amor romàntic i a la violència masclista. <[www20.gencat.cat/docs/icdones/serveis/docs/exposicio\\_violencia\\_masclista.pdf](http://www20.gencat.cat/docs/icdones/serveis/docs/exposicio_violencia_masclista.pdf)> [Data de consulta: febrer de 2013].

### 6.3. Recursos web

#### RECURSOS WEB INSTITUCIONALS:

- **Direcció General de Joventut - Igualtat entre homes i dones / Polítiques de gènere** (Generalitat de Catalunya) [www.xurl.es/joventutgenere](http://www.xurl.es/joventutgenere)
- **Institut Català de les Dones** (Generalitat de Catalunya) [www20.gencat.cat/portal/site/icdones](http://www20.gencat.cat/portal/site/icdones)
- **Oficina de Promoció de Polítiques d'Igualtat Dona-Home** (Diputació de Barcelona) [www.diba.es/dones/default](http://www.diba.es/dones/default)
- **Regidoria de la Dona** (Ajuntament de Barcelona) [www.w3.bcn.cat/dones/0,4022,170957416\\_170962259\\_1,00.html](http://www.w3.bcn.cat/dones/0,4022,170957416_170962259_1,00.html)
- **Instituto de la Mujer** (Ministerio de Sanidad, Servicios Sociales e Igualdad) [www.inmujer.es](http://www.inmujer.es)
- **Emakunde** (Institut Basc de la Dona) [www.emakunde.euskadi.net](http://www.emakunde.euskadi.net)
- **Women Watch** (Nacions Unides) [www.un.org/womenwatch](http://www.un.org/womenwatch)

## RECURSOS WEB SOBRE PREVENCIÓ DE LA VIOLÈNCIA MASCLISTA:

- **EduAlter.** Es tracta d'una xarxa de recursos sobre educació per a la pau, el desenvolupament i la interculturalitat. Inclou una llista temàtica de materials sobre la perspectiva de gènere.  
[www.edualter.org/material.ca.htm](http://www.edualter.org/material.ca.htm)
- **Educació en valors.** Portal web de FETE-UGT que recull eines didàctiques, informació i orientació per al professorat en relació amb l'educació en valors i l'educació per al desenvolupament.  
[www.educacionenvalores.org/spip.php?page=catala&lang=ca](http://www.educacionenvalores.org/spip.php?page=catala&lang=ca)
- **Educagénero.** Portal web amb l'objectiu de socialitzar i difondre recursos educatius en matèria d'educació sexual, coeducació i convivència per a professionals i persones interessades en la temàtica.  
[www.educagenero.org/index.html](http://www.educagenero.org/index.html)
- **Educant en la igualtat.** Programa de FETE-UTG en col·laboració amb l'Institut de la Mujer i el Ministerio de Igualdad, amb l'objectiu de crear un punt de referència i confluència del món educatiu en relació amb les polítiques d'igualtat per aconseguir una societat més justa.  
[www.educandoenigualdad.com/spip.php?page=catala&lang=ca](http://www.educandoenigualdad.com/spip.php?page=catala&lang=ca)
- **Educar en la igualdad.** Es tracta d'una plataforma web que recull recursos educatius per a la igualtat i la prevenció de la violència vers les dones.  
[www.educarenigualdad.org](http://www.educarenigualdad.org)
- **Igualmente.** Plataforma web per a la prevenció de la violència vers les dones a partir del foment de relacions igualitàries entre els adolescents i joves, amb un èmfasi especial als que són d'origen estranger.  
[www.igualmente.org](http://www.igualmente.org)
- **Ni bella ni bestia.** Espai jove en el qual tant nois i noies joves com pares i mares, professors, etc., poden explicar els seus dubtes en relació amb les relacions de parella, afectives i sexuals, i on s'ofereix escolta i ajuda per solucionar-los.  
[www.nibellanibestia.org](http://www.nibellanibestia.org)
- **Por los buenos tratos.** Campaña impulsada per l'ONG Acción en red, adreçada a noies i nois joves per a la millora de les relacions interpersonals i la prevenció de la violència interpersonal, especialment en l'àmbit de la parella.  
[www.porlosbuenostratos.org/presentacion](http://www.porlosbuenostratos.org/presentacion)
- **Portal Paula.** És una plataforma web adreçada al professorat i els mestres per facilitar la incorporació de l'educació per a la pau en el treball quotidià a les aules, des de qualsevol nivell educatiu i àrea curricular. Entre els àmbits temàtics que aborda, inclou un eix específic sobre gènere.  
[www.portalpaula.org/esfera/continguts/continguts.php?esfera=3&lng=cat](http://www.portalpaula.org/esfera/continguts/continguts.php?esfera=3&lng=cat)
- **Projecte de coeducació de l'institut Maremar.** Recull de recursos i materials didàctics en el marc del projecte de coeducació impulsat per l'institut Maremar, amb l'objectiu d'educar per a la igualtat i la no-violència.  
[www.xtec.cat/iesmaremar/cincoedu.htm](http://www.xtec.cat/iesmaremar/cincoedu.htm)
- **That'snotcool.** Suport digital de la campanya nacional d'educació pública dels EUA que utilitza exemples del control, la pressió i l'amenaça a través de les noves tecnologies per prevenir les situacions d'abús en parelles joves.  
[www.thatsnotcool.com](http://www.thatsnotcool.com)
- **ToleranceSpinning.** Plataforma web resultant del projecte subvencionat pel programa "Daphne" 2003 de la Comissió Europea, que recull recursos per a la prevenció de la violència i la promoció de la tolerància en nens/es i joves.  
[www.tolerance-spinning.org](http://www.tolerance-spinning.org)
- **Yo ligo yo decido.** Portal que promou relacions afectives i sexuals sense pressions i de bon tracte.  
[www.yoligoyodecido.wordpress.com/descarga-la-miniguia-yo-ligo-yo-decido/](http://www.yoligoyodecido.wordpress.com/descarga-la-miniguia-yo-ligo-yo-decido/)

## RECURSOS WEB SOBRE VIOLÈNCIA VERS LES DONES:

- **Directori de recursos per a l'abordatge de la violència masclista a Catalunya.** Eina que aglutina tots els serveis i recursos que intervenen en l'abordatge de la violència masclista, tant adreçats a les dones com a llurs filles i fills, arreu de l'àmbit nacional de Catalunya. Aquesta eina és d'accés exclusiu per a persones professionals. Per això se'ls facilitarà una paraula de pas per poder accedir-hi.  
[www.recursosviolenciamasclista.cat](http://www.recursosviolenciamasclista.cat)
- **Protocol de valoració del risc de violència de parella contra la dona per part de la seva parella o exparella (RVD-BCN).** Eina que proporciona als professionals un instrument de valoració del risc d'actes violents que a curt termini pot patir una dona per part de la seva parella o exparella.  
[www.gencat.cat/salut/botss/html/ca/dir3612/doc35791.html](http://www.gencat.cat/salut/botss/html/ca/dir3612/doc35791.html)
- **Observatorio de la Violencia de Género.** Observatori de la violència de gènere impulsat per la Fundación Mujeres, ONG que treballa per a la posada en pràctica de projectes d'intervenció en els diferents àmbits de la participació social, política, econòmica i cultural, amb l'objectiu d'aconseguir que la igualtat d'oportunitats sigui real i efectiva.  
[www.observatorioviolencia.org](http://www.observatorioviolencia.org)
- **Mujeres en Red - Violencia.** Portal web d'informació i lluita contra la violència vers les dones.  
[www.nodo50.org/mujeresred/violencia.htm](http://www.nodo50.org/mujeresred/violencia.htm)
- **Associació E-mujeres.** Organització feminista que pretén contribuir a la construcció de vies alternatives de pensament i gestió del coneixement, mitjançant les xarxes socials, digitals i estructures i plataformes de lideratge per impulsar la incorporació de les dones a la societat de la informació. Conté un eix específic sobre violència de gènere.  
[www.e-mujeres.net/violenciagenero](http://www.e-mujeres.net/violenciagenero)
- **Red Feminista.** Xarxa estatal d'organitzacions feministes contra la violència de gènere.  
[www.redfeminista.org](http://www.redfeminista.org)
- **Mujeres jóvenes.** Espai web format per noies joves feministes que lluiten, reivindiquen i treballen per aconseguir la igualtat real d'oportunitats.  
[www.mujeresjovenes.org](http://www.mujeresjovenes.org)
- **Federación de Mujeres Progresistas.** Portal web de la Federación de Mujeres Progresistas, ONG que proporciona formació, sensibilització i atenció en relació amb la violència vers les dones, el treball, la immigració, la salut, el voluntariat, la cooperació, les noves tecnologies i la comunicació.  
[www.fmujeresprogresistas.org](http://www.fmujeresprogresistas.org)

## RECURSOS WEB SOBRE MASCULINITATS:

- **Associació d'Hommes per la Igualtat de Gènere (AHIGE).** Portal web de l'AHIGE, associació d'hommes que té l'objectiu de treballar contra la discriminació estructural que la nostra societat masclista genera i afavorir el canvi dels homes cap a posicions igualitàries.  
[www.ahige.org](http://www.ahige.org)
- **AHIGE Catalunya - Homes Igualitaris.** Portal web de la delegació d'AHIGE a Catalunya.  
[www.homesigualitaris.wordpress.com](http://www.homesigualitaris.wordpress.com)
- **EME – Masculinidades y Equidad de Género.** Portal web de l'EME, àrea dedicada a la recerca social i el desenvolupament de programes i xarxes en matèria de masculinitats i equitat de gènere a Xile.  
[www.eme.cl](http://www.eme.cl)



## **IV. Recursos específics**

Protocol de Joventut per a l'abordatge de la violència masclista

En aquest apartat trobareu un recull dels principals recursos públics o de l'Administració implicats en la intervenció en situacions de violència masclista (recursos juvenils, recursos especialitzats en l'atenció a dones, recursos sanitaris, recursos socials, recursos de seguretat i recursos judicials), juntament amb una breu descripció i un enllaç per poder consultar la ubicació dels diferents serveis, amb l'objectiu de facilitar i agilitzar la coordinació amb els diferents agents.

## 1. RECURSOS JUVENILS

- **Xarxa Catalana de Serveis d'Informació Juvenil.** Els serveis d'informació juvenil (SIJ) ofereixen a les persones joves informació relativa a tots els àmbits del seu interès: estudis, treball, participació, habitatge, cultura, salut, lleure, turisme, etc. Podeu consultar el directori de SIJ de Catalunya aquí: [www6.gencat.cat/joventut/scripts/pijs/index.asp](http://www6.gencat.cat/joventut/scripts/pijs/index.asp)
- **Oficines joves.** Equipaments de la Xarxa Nacional d'Emanipació Juvenil (XNEJ) on s'intenten integrar i coordinar les diferents administracions, departaments, institucions, entitats i agents que disposen de serveis destinats a la gent jove. Podeu consultar la ubicació de les oficines joves de Catalunya aquí: [www.xurl.es/oficinesjoves](http://www.xurl.es/oficinesjoves)
- **Cens d'Entitats Juvenils.** Cens públic i actualitzat de les associacions juvenils o entitats que treballen prioritàriament per a les persones joves. Podeu consultar el cens aquí: [www.xurl.es/censentitatsjuvenils](http://www.xurl.es/censentitatsjuvenils)

## 2. RECURSOS ESPECIALITZATS D'ATENCIÓ A LES DONES

- **Línia 900 900 120 contra la violència masclista.** Servei d'atenció permanent contra la violència masclista. És gratuït i confidencial, i funciona tots els dies de l'any, durant les 24 hores del dia. S'hi pot accedir també per correu electrònic ([900900120@gencat.cat](mailto:900900120@gencat.cat)), i atén les demandes relacionades amb qualsevol situació de violència contra les dones: peticions d'informació de dones que viuen situacions de violència, peticions d'informació sobre els recursos existents a Catalunya en matèria de violència contra les dones, assessorament a particulars i professionals sobre possibles actuacions que es poden dur a terme en una situació de violència, activació del servei d'intervenció en crisis greus.
- **Serveis d'informació i atenció a les dones (SIAD).** Serveis de titularitat municipal o comarcal que ofereixen informació, orientació i assessorament en tots aquells aspectes relacionats amb la vida de les dones: àmbit laboral, social, personal, familiar i altres. En les seus territorials de l'ICD s'ofereixen serveis d'atenció psicològica i assessorament jurídic; les cites es concerten prèviament i per accedir al servei s'ha de trucar a l'oficina d'informació corresponent. Podeu consultar la llista de recursos aquí: [www.xurl.es/siad](http://www.xurl.es/siad)



- **Servei d'Intervenció Especialitzada (SIE).** Servei que ofereix atenció integral i recursos per al procés de recuperació i reparació a les dones que han estat o estan en situació de violència masclista i les seves filles i fills a càrrec. Abasta l'atenció a les demandes (psicològiques, jurídiques, socials, laborals, etc.) de les dones, l'acompanyament en la presa de decisions, la tramitació d'ajuts específics, el disseny i l'aplicació de programes de recuperació biopsicosocial de llarga durada, un espai terapèutic per als fills i filles de les dones que es troben en processos de recuperació, i un seguiment individualitzat dels casos que requereixen derivacions específiques. Podeu consultar la llista de SIE aquí: [www.xurl.es/servei](http://www.xurl.es/servei)

### 3. RECURSOS SANITARIS

- **Centres d'atenció primària (CAP).** Són el primer nivell d'accés dels ciutadans i ciutadanes a l'assistència sanitària i estan dotats d'equips d'atenció primària (EAP) per a l'atenció i l'orientació de les necessitats d'assistència sanitària i social de la ciutadania. Podeu consultar la guia de centres aquí: [www10.gencat.net/catsalut/cat/servcat\\_primaria.htm](http://www10.gencat.net/catsalut/cat/servcat_primaria.htm)
- **Atenció a la Salut Sexual i Reproductiva (ASSIR).** Servei especialitzat en la salut sexual i reproductiva dins l'atenció primària. Abasta l'activitat educativa, preventiva i assistencial sobre orientació i planificació familiar i l'atenció específica i confidencial a persones joves. Podeu consultar la seva ubicació aquí: [www10.gencat.net/catsalut/archivos/centres-assir-info-clients.pdf](http://www10.gencat.net/catsalut/archivos/centres-assir-info-clients.pdf)
- **Hospital de referència.** És l'hospital destinat a resoldre pràcticament la totalitat dels problemes de salut susceptibles de curació i millora, llevat d'aquells que requereixen recursos tecnològics d'alt nivell o una pràctica altament especialitzada. Podeu consultar la guia de centres aquí: [www10.gencat.net/catsalut/cat/servcat\\_primaria.htm](http://www10.gencat.net/catsalut/cat/servcat_primaria.htm)
- **Xarxa de salut mental.** Les persones que requereixen atenció psiquiàtrica i salut mental són ateses en els diferents recursos que componen la Xarxa de salut mental. Dins la Xarxa de salut mental trobem els centres de salut mental d'adults (CSMA), que atenen persones majors d'edat, i els centres de salut mental infantils i juvenils (CSMIJ), que atenen menors d'edat. Podeu consultar la guia de centres aquí: [www10.gencat.net/catsalut/cat/servcat\\_primaria.htm](http://www10.gencat.net/catsalut/cat/servcat_primaria.htm)
- **Xarxa d'atenció a les drogodependències.** Centres d'atenció i seguiment (CAS) que ofereixen tractament ambulatori especialitzat. Podeu consultar la guia de centres aquí: [www.xurl.es/atenciodrogues](http://www.xurl.es/atenciodrogues)



## 4. RECURSOS SOCIALS

- **Serveis bàsics d'atenció social.** Punt d'accés immediat al primer nivell del Sistema català de serveis socials. Abasten la detecció i prevenció de situacions de risc o d'exclusió, la recepció i l'anàlisi de les necessitats socials, la informació, l'orientació i l'assessorament, el suport a persones, famílies o grups, la tramitació i el seguiment de programes i prestacions i el treball social comunitari. Podeu consultar la guia de serveis socials aquí: [www.xurl.es/serveissocials](http://www.xurl.es/serveissocials)
- **Servei especialitzat d'atenció a la infància i l'adolescència (SEAIA).** L'objectiu d'aquest servei és la valoració, l'actuació i l'atenció d'infants i joves de zero a divuit anys que es troben en situació de risc de desemparament, així com el seguiment i el tractament de les seves famílies. El servei es presta des dels equips d'atenció a la infància i l'adolescència (EAIA), distribuïts territorialment. Podeu consultar la llista d'EAIA aquí: [www.xurl.es/seaia](http://www.xurl.es/seaia)
- **Telèfon Infància Respon (900 300 777).** Servei públic d'atenció telefònica gratuïta i permanent per a la prevenció, la detecció i l'atenció de situacions de maltractament en infants i adolescents. Funciona les 24 hores del dia, els 365 dies de l'any. Aquest servei telefònic ofereix informació, assessorament i detecció de situacions problemàtiques, així com orientació a professionals i persones particulars o bé un espai d'escolta en situacions familiars difícils o conflictives.

## 5. RECURSOS DE SEGURETAT

- **Telèfon 112.** Centralitza totes les trucades d'urgència. És únic a tot l'àmbit europeu i dona resposta immediata les 24 hores del dia davant qualsevol situació d'emergència per als ciutadans i ciutadanes.
- **Polícia de Catalunya (Mossos d'Esquadra i Policia Local).** Agents encarregats de vetllar pel compliment de la llei i del servei públic de seguretat, de garantir els drets i les llibertats de la ciutadania, així com els drets específics de les dones. Podeu consultar la llista d'equipaments de la Policia Local aquí: [www.xurl.es/mossosesquadra](http://www.xurl.es/mossosesquadra)
- **Grups d'atenció a la víctima (GAV).** Unitats dels Mossos d'Esquadra, instal·lades a les comissaries, que tenen la funció d'atendre i tramitar els casos de violència masclista. Abasten l'atenció, la informació i l'escolta de les dones i l'assessorament sobre els seus drets i les accions que poden emprendre, la coordinació amb els agents del territori, la valoració del risc de la situació i la protecció de la dona, així com la participació en accions de prevenció adreçades a la comunitat, a la població jove, o en col·laboració amb organitzacions i entitats. Podeu consultar la llista d'àrees bàsiques policials aquí: [www10.gencat.net/sac/AppJava/organigrama.jsp?codi=13760&jq=200047](http://www10.gencat.net/sac/AppJava/organigrama.jsp?codi=13760&jq=200047)

## 6. RECURSOS JUDICIALS

- **Servei d'orientació jurídica dels col·legis d'advocats (SOJ).** Servei públic i gratuït d'atenció personalitzada i presencial (no atén consultes per telèfon ni per escrit) que ofereixen els col·legis de l'advocacia de Catalunya, amb la col·laboració del Departament de Justícia, per assessorar i orientar sobre temes jurídics. [www.xurl.es/soj](http://www.xurl.es/soj)
- **Torns d'ofici dels col·legis d'advocats i dels col·legis de procuradors.** En el sistema de prestació de l'assistència jurídica gratuïta s'han creat torns específics per a les víctimes als diferents col·legis d'advocats, segons les directrius recollides a la normativa reguladora de la violència masclista. [www.xurl.es/assistenciajuridica](http://www.xurl.es/assistenciajuridica)
- **Jutjats de violència sobre la dona (VIDO).** Tramiten els procediments civils (divorci) i els penals (lesions i agressions) en els casos en què es denuncia violència sobre les dones en l'àmbit domèstic. Tenen competència, en l'àmbit penal, per instruir les causes per determinats delictes i faltes, sempre que hagin estat comesos per l'autor contra la seva cònjuge o excònjuge, o contra la dona amb qui estigui o hagi estat lligat per una relació d'afectivitat, fins i tot sense convivència. [www.xurl.es/jutjatsvido](http://www.xurl.es/jutjatsvido)
- **Justícia juvenil.** Responsable del compliment d'aquelles actuacions previstes en l'ordenament jurídic que regula les reaccions socials adreçades als i les joves majors de 14 anys i menors de 18 anys. [www.xurl.es/justiciajuvenil](http://www.xurl.es/justiciajuvenil)
- **Ministeri Fiscal.** En els supòsits de violència masclista està legitimat per demanar les mesures judicials de protecció quan constati la comissió d'un delictes o falta contra la vida, la integritat física o moral, la llibertat sexual, la llibertat o seguretat contra alguna de les persones a les quals es refereix l'article 173.2 del Codi penal i l'existència d'una situació objectiva de risc per a la víctima. [www.xurl.es/ministerifiscal](http://www.xurl.es/ministerifiscal)

## 6. RECURSOS JUDICIALS

- **Oficines d'atenció a la víctima del delict (OAVD).** Servei gratuït que ofereix atenció, suport i orientació a les víctimes i persones perjudicades per un delict o falta, i punt de coordinació de les ordres de protecció de les víctimes de violència domèstica i de gènere que adopten els òrgans judicials a Catalunya. [www.xurl.es/oavd](http://www.xurl.es/oavd)
- **Equips d'assessorament tècnic penal (EATP).** Serveis distribuïts territorialment, formats per professionals de la psicologia i del treball social especialitzats en l'àmbit judicial, concretament en la realització de pericials psicològiques, socials i psicosocials. [www.xurl.es/eatp](http://www.xurl.es/eatp)
- **Servei d'orientació jurídica dels col·legis d'advocats (SOJ).** Servei públic i gratuït d'atenció personalitzada i presencial (no atén consultes per telèfon ni per escrit) que ofereixen els col·legis de l'advocacia de Catalunya, amb la col·laboració del Departament de Justícia, per assessorar i orientar sobre temes jurídics. [www.xurl.es/soj](http://www.xurl.es/soj)
- **Jutjats de violència sobre la dona (VIDO).** Tramiten els procediments civils (divorci) i els penals (lesions i agressions) en els casos en què es denuncia violència sobre les dones en l'àmbit domèstic. Tenen competència, en l'àmbit penal, per instruir les causes per determinats delictes i faltes, sempre que hagin estat comesos per l'autor contra la seva cònjuge o excònjuge, o contra la dona amb qui estigui o hagi estat lligat per una relació d'afectivitat, fins i tot sense convivència. [www.xurl.es/jutjatsvido](http://www.xurl.es/jutjatsvido)
- **Justícia juvenil.** Responsable del compliment d'aquelles actuacions previstes en l'ordenament jurídic que regula les reaccions socials adreçades als i les joves majors de 14 anys i menors de 18 anys. [www.xurl.es/justiciajuvenil](http://www.xurl.es/justiciajuvenil)
- **Ministeri Fiscal.** En els supòsits de violència masclista està legitimat per demanar les mesures judicials de protecció quan constati la comissió d'un delict o falta contra la vida, la integritat física o moral, la llibertat sexual, la llibertat o seguretat contra alguna de les persones a les quals es refereix l'article 173.2 del Codi penal i l'existència d'una situació objectiva de risc per a la víctima. [www.xurl.es/ministerifiscal](http://www.xurl.es/ministerifiscal)
- **Torns d'ofici dels col·legis d'advocats i dels col·legis de procuradors.** En el sistema de prestació de l'assistència jurídica gratuïta s'han creat torns específics per a les víctimes als diferents col·legis d'advocats, segons les directrius recollides a la normativa reguladora de la violència masclista. [www.xurl.es/assistenciajuridica](http://www.xurl.es/assistenciajuridica)

# Bibliografia

- AMAT, E. [et al.]. (2011). **Els menors i la violència contra la parella**. [En línia]. Barcelona: Centre d'Estudis Jurídics i Formació Especialitzada. Departament de Justícia, Generalitat de Catalunya. Disponible a: <[www20.gencat.cat/docs/Justicia/Documents/ARXIUS/SC\\_3\\_173\\_11\\_cat.pdf](http://www20.gencat.cat/docs/Justicia/Documents/ARXIUS/SC_3_173_11_cat.pdf)> [Data de consulta: febrer de 2013].
- BARRAGAN, F. (2006). **"Educación, adolescencia y violencia de género: les amours finissent un jour"**. [En línia]. Venezuela: Universidad de Los Andes. *Revista Otras Miradas*, vol. 6, núm. 1, p. 31-35. Disponible a: <[www.redalyc.uaemex.mx/redalyc/pdf/183/18360104.pdf](http://www.redalyc.uaemex.mx/redalyc/pdf/183/18360104.pdf)> [Data de consulta: febrer de 2013].
- BOSCH, E. (dir.). (2007). **Del mito del amor romántico a la violencia contra las mujeres en la pareja**. [En línia]. Madrid: Ministerio de Igualdad. Disponible a: <[www.centreatigona.uab.cat/izquierda/amor%20romantico%20Esperanza%20Bosch.pdf](http://www.centreatigona.uab.cat/izquierda/amor%20romantico%20Esperanza%20Bosch.pdf)> [Data de consulta: febrer de 2013].
- CARMONA, LI. [et al.]. (2000). **Vincula't. Materials per treballar amb dones maltractades**. [En línia]. Barcelona: Oficina Tècnica del Pla d'Igualtat, Diputació de Barcelona. Col·lecció Guies Metodològiques, núm. 2, p. 31. Disponible a: <[www.diba.cat/documents/233376/233762/dones-descarrega-publicacions-vinculat-pdf.pdf](http://www.diba.cat/documents/233376/233762/dones-descarrega-publicacions-vinculat-pdf.pdf)> [Data de consulta: febrer de 2013].
- CARO, C. (2008). **"Un amor a tu medida. Estereotipos y violencia en las relaciones amorosas"**. A: AGUINAGA, J. (coord.) *Mujeres jóvenes en el siglo XXI*. [En línia]. Madrid: Instituto de la Juventud. *Revista de Estudios de Juventud*, núm. 83, p. 213-229. Disponible a: <[www.injuve.es/sites/default/files/RJ83-14.pdf](http://www.injuve.es/sites/default/files/RJ83-14.pdf)> [Data de consulta: febrer de 2013].
- CONSELL D'EUROPA. (1997). **"Informe del grupo de especialistas para combatir la violencia contra las mujeres"**. A: SIGMA DOS, (2006). *III Macroencuesta sobre la violencia contra las mujeres. Informe de resultados*. [En línia]. Madrid: Instituto de la Mujer. Disponible a: <[www.unece.org/fileadmin/DAM/stats/gender/vaw/surveys/Spain/publication.pdf](http://www.unece.org/fileadmin/DAM/stats/gender/vaw/surveys/Spain/publication.pdf)> [Data de consulta: febrer de 2013].
- CONSELL D'EUROPA. (2006). **"Stocktaking study on the measures and actions taken in Council of Europe member states to combat violence against women"**. Estrasburg. A: MINISTERIO DE IGUALDAD, (2008). *El Consejo de Europa y la violencia de género. Documentos elaborados en el marco de la campaña paneuropea para combatir la violencia contra las mujeres (2006-2008)*. [En línia]. Madrid: Ministerio de Igualdad. Colección Contra la violencia de género. Documentos, núm. 4. Disponible a: <[www.xurl.es/conselleuropa](http://www.xurl.es/conselleuropa)> [Data de consulta: febrer de 2013].
- DE LA PEÑA, A. M. [et al.]. (2011). **Andalucía detecta. Sexismo y violencia de género en la juventud**. [En línia]. Instituto Andaluz de la Mujer. Consejería para la Igualdad y Bienestar Social, Junta de Andalucía. Disponible a: <[www.xurl.es/sexismo](http://www.xurl.es/sexismo)> [Data de consulta: febrer de 2013].

- DEPARTAMENT D'INTERIOR, RELACIONS INSTITUCIONALS I PARTICIPACIÓ. (2010). **Enquesta de violència masclista a Catalunya. Resultats destacats.** [En línia]. Barcelona: Departament d'Interior, Relacions Institucionals i Participació, Generalitat de Catalunya. Disponible a: <[www.xurl.es/enquesta-vmcat](http://www.xurl.es/enquesta-vmcat)> [Data de consulta: febrer de 2013].
- DEPARTAMENT DE TREBALL. (2011). **La prevenció i abordatge de l'assetjament sexual i l'assetjament per raó de sexe a l'empresa. Un instrument per definir, implementar i comunicar un protocol contra l'assetjament en el si de l'empresa.** [En línia]. Barcelona: Direcció General d'Igualtat d'Oportunitats en el Treball. Departament de Treball, Generalitat de Catalunya. Disponible a: <[www.xurl.es/deptreball](http://www.xurl.es/deptreball)> [Data de consulta: febrer de 2013].
- DEPARTMENT OF STATE. (2011). **Trafficking in persons report.** [En línia]. Department of State, United States of America. Disponible a: <[www.state.gov/j/tip/rls/tiprpt/2011/index.htm](http://www.state.gov/j/tip/rls/tiprpt/2011/index.htm)> [Data de consulta: febrer de 2013].
- DÍAZ-AGUADO, M. J. i CARVAJA, M. I. (dir.). (2011). **Igualdad y prevención de la violencia de genero en la adolescencia.** [En línia]. Madrid: Ministerio de Sanidad, Política Social e Igualdad. Colección Contra la violencia de género. Documentos, núm. 8. Disponible a: <[www.xurl.es/igualdadyprevencion](http://www.xurl.es/igualdadyprevencion)> [Data de consulta: febrer de 2013].
- DIRECTORATE-GENERAL FOR EMPLOYMENT, INDUSTRIAL RELATIONS AND SOCIAL AFFAIRS. (1998). **Sexual harassment in the workplace in the European Union.** [En línia]. European Commission. Disponible a: <[www.un.org/womenwatch/osagi/pdf/shworkpl.pdf](http://www.un.org/womenwatch/osagi/pdf/shworkpl.pdf)> [Data de consulta: febrer de 2013].
- EMAKUNDE. (2006). **Guía de actuación ante el maltrato doméstico y la violencia sexual contra las mujeres para profesionales de los servicios sociales.** [En línia]. Vitoria-Gasteiz: Emakunde. Disponible a: <[www.xurl.es/emakunde](http://www.xurl.es/emakunde)> [Data de consulta: febrer de 2013].
- GARCÍA, M. (2006). **Els paranyes de l'amor. Materials per treballar la prevenció de relacions abusives amb adolescents i joves.** Barcelona: Ed. Octaedro.
- GENERALITAT DE CATALUNYA. (2009). **Talla amb els mals rotllos. Programa de sensibilització i prevenció de la violència masclista, en l'àmbit de la parella, dirigit a adolescents i joves.** Barcelona: Direcció General de Joventut i Institut Català de les Dones, Generalitat de Catalunya.
- GONZÁLEZ-ORTEGA, I.; ECHEBURÚA, E. i CORRAL, P. (2008). **"Variables significativas en las relaciones violentas en parejas jóvenes: Una revisión".** [En línia]. *Behavioral Psychology/Psicología Conductual*, vol. 16, núm. 2, p. 207-225. Disponible a: <[www.uv.mx/cendhiu/educacion/documentos/Variablenesspic.manoella.pdf](http://www.uv.mx/cendhiu/educacion/documentos/Variablenesspic.manoella.pdf)> [Data de consulta: febrer de 2013].

- GONZÁLEZ, Y. i SAIZ, M. (coord.). (2010). **Prevenió de relacions abusives de parella: recomanacions i experiències.** [En línia]. Barcelona: Circuit Barcelona contra la violència vers les dones. Disponible a: <[www.gencat.cat/salut/botss/html/ca/dir193/recomanacions\\_per\\_la\\_prevenicio.pdf](http://www.gencat.cat/salut/botss/html/ca/dir193/recomanacions_per_la_prevenicio.pdf)> [Data de consulta: febrer de 2013].
- HERNANDO, A. (2007). **“La prevención de la violencia de género en adolescentes. Una experiencia en el ámbito educativo”.** [En línia]. Sevilla: Colegio Oficial de Psicología de Andalucía Occidental i Universidad de Sevilla. *Apuntes de psicología*, vol. 25, núm. 3, p. 325-340. Disponible a: <[www.uhu.es/angel.hernando/documentos/2007\\_Apuntes\\_de\\_Psicologia.pdf](http://www.uhu.es/angel.hernando/documentos/2007_Apuntes_de_Psicologia.pdf)> [Data de consulta: febrer de 2013].
- HORNO, P. (coord.). (2006). **Atención a los niños y niñas víctimas de la violencia de género. Análisis de la atención a los hijos e hijas de mujeres víctimas de violencia de género en el sistema de protección a la mujer.** [En línia]. Madrid: Save the Children. Disponible a: <[www.savethechildren.es/docs/Ficheros/63/7%20INFORME%20MADRID.pdf](http://www.savethechildren.es/docs/Ficheros/63/7%20INFORME%20MADRID.pdf)> [Data de consulta: febrer de 2013].
- INSTITUT CATALÀ DE LES DONES. (2008). **Pla de polítiques de dones del Govern de la Generalitat de Catalunya (2008-2011).** [En línia]. Barcelona: Institut Català de les Dones, Generalitat de Catalunya. Disponible a: <[www20.gencat.cat/docs/icdones/serveis/docs/publicacions\\_eines12.pdf](http://www20.gencat.cat/docs/icdones/serveis/docs/publicacions_eines12.pdf)> [Data de consulta: febrer de 2013].
- INSTITUT CATALÀ DE LES DONES. (2009). **Protocol Marc per a una intervenció coordinada contra la violència masclista.** [En línia]. Barcelona: Institut Català de les Dones, Generalitat de Catalunya. Disponible a: <[www20.gencat.cat/docs/icdones/temes/docs/protocol\\_marc.pdf](http://www20.gencat.cat/docs/icdones/temes/docs/protocol_marc.pdf)> [Data de consulta: febrer de 2013].
- INSTITUT CATALÀ DE LES DONES. (2011). **Línia d'atenció a les dones en situacions de violències. 900 900 120. Evolució de les trucades rebudes.** [En línia]. Barcelona: Institut Català de les Dones, Generalitat de Catalunya. Disponible a: <[www20.gencat.cat/docs/icdones/temes/docs/estadistica\\_dades900\\_2011.pdf](http://www20.gencat.cat/docs/icdones/temes/docs/estadistica_dades900_2011.pdf)>
- KITZMANN, K. (2010). **La violencia doméstica y su impacto en el desarrollo social y emocional de los niños pequeños.** [En línia]. Memphis: Centre of Excellence for Early Childhood Development. Enciclopedia sobre el Desarrollo de la Primera Infancia. Disponible a: <[www.encyclopedia-infantes.com/Pages/PDF/KitzmannESPxp.pdf](http://www.encyclopedia-infantes.com/Pages/PDF/KitzmannESPxp.pdf)> [Data de consulta: febrer de 2013].
- **Llei 5/2008, de 24 d'abril, del dret de les dones a eradicar la violència masclista.** [En línia]. Disponible a: <[www20.gencat.cat/docs/icdones/temes/docs/llei\\_violencia.pdf](http://www20.gencat.cat/docs/icdones/temes/docs/llei_violencia.pdf)> [Data de consulta: febrer de 2013].

- MERAS, A. (2003). **"Prevención de la violencia de género en adolescentes"**. [En línea]. A: SILVA, I. (coord.). *Aspectos psicosociales de la violencia juvenil*. Madrid: Instituto de la Juventud. Revista Estudios de Juventud, núm. 62, p. 143-150. Disponible a: <[www.issuu.com/injuve/docs/completa\\_62](http://www.issuu.com/injuve/docs/completa_62)> [Data de consulta: febrer de 2013].
- MINISTERIO DE IGUALDAD. (2008). **El Consejo de Europa y la violencia de género. Documentos elaborados en el marco de la campaña paneuropea para combatir la violencia contra las mujeres (2006-2008)**. [En línea]. Madrid: Ministerio de Igualdad. Colección Contra la violencia de género. Documentos, núm. 4. Disponible a: <[www.xurl.es/consejoeuropa](http://www.xurl.es/consejoeuropa)> [Data de consulta: febrer de 2013].
- MINISTERIO DE IGUALDAD. (2012). **Macroencuesta de violencia de género 2011. Principales resultados**. [En línea]. Madrid: Delegación del Gobierno para la violencia de género. Secretaría de Estado de Servicios Sociales e Igualdad, Ministerio de Sanidad, Servicios Sociales e Igualdad. Disponible a: <[www.xurl.es/macroenquestavg](http://www.xurl.es/macroenquestavg)> [Data de consulta: febrer de 2013].
- NACIONS UNIDES. (2006). **Poner fin a la violencia contra la mujer. De las palabras a los hechos. Estudio del Secretario General de las Naciones Unidas**. [En línea]. Naciones Unidas. Disponible a: <[www.un.org/womenwatch/daw/vaw/publications/Spanish%20study.pdf](http://www.un.org/womenwatch/daw/vaw/publications/Spanish%20study.pdf)> [Data de consulta: febrer de 2013].
- OLIVA, G. [et al.] (coord.). (2012). **Intervenció amb infants i adolescents en situació de violència masclista des del Sistema públic de serveis socials de la ciutat de Barcelona**. Barcelona: Consorci de Serveis Socials de Barcelona, Ajuntament de Barcelona.
- OMS. (2003). **Informe mundial sobre la violencia y la salud**. [En línea]. Ginebra: Organizació Mundial de la Salut. Disponible a: <[www.paho.org/spanish/am/pub/violencia\\_2003.htm](http://www.paho.org/spanish/am/pub/violencia_2003.htm)> [Data de consulta: febrer de 2013].
- OMS. (2005). **Estudio multipaís de la OMS sobre salud de la mujer y violencia doméstica contra la mujer. Primeros resultados**. [En línea]. Ginebra: Organizació Mundial de la Salut. Disponible a: <[www.who.int/publications/2005/924359351X\\_spa.pdf](http://www.who.int/publications/2005/924359351X_spa.pdf)> [Data de consulta: febrer de 2013].
- ORJUELA, L. i HORNO, P. (coord.). (2008). **Manual de atención a niños y niñas víctimas de violencia de género en el ámbito familiar**. [En línea]. Save the Children. Disponible a: <[www.savethechildren.es/ver\\_doc.php?id=76](http://www.savethechildren.es/ver_doc.php?id=76)> [Data de consulta: febrer de 2013].
- PÉREZ, A. M. (2009). **"Las jóvenes frente a la violencia de género"**. [En línea]. A: VALDEMORO, J. i PEYRÓ, M.J. (coord.). *Juventud y violencia de género*. Madrid: Instituto de la Juventud. Revista de estudios de juventud, núm. 86, p. 83-99. Disponible a: <[www.injuve.es/sites/default/files/RJ86-07.pdf](http://www.injuve.es/sites/default/files/RJ86-07.pdf)> [Data de consulta: febrer de 2013].



- RODRÍGUEZ-FRANCO, L. [et al.]. (2012). **"Labeling dating abuse: Undetected abuse among Spanish adolescents and young adults"**. [En línia]. *International Journal of Clinical and Health Psychology*, vol. 12, núm. 1, p. 55-67. Disponible a: <[www.aepc.es/ijchp/articulos\\_pdf/ijchp-399.pdf](http://www.aepc.es/ijchp/articulos_pdf/ijchp-399.pdf)> [Data de consulta: febrer de 2013].
- SECRETARIA PER A LA IMMIGRACIÓ. (2007). **Protocol d'actuacions per prevenir la mutilació genital femenina**. [En línia]. Barcelona: Secretaria per a la Immigració. Departament d'Acció Social i Ciutadania, Generalitat de Catalunya. Disponible a: <[www.xurl.es/protocolmgf](http://www.xurl.es/protocolmgf)> [Data de consulta: febrer de 2013].
- SIGMA DOS. (2006). **Macroencuesta sobre la violencia contra las mujeres. Informe de resultados**. [En línia]. Madrid: Instituto de la Mujer. Secretaría General de Políticas de Igualdad, Ministerio de Igualdad. Disponible a: <[www.unece.org/fileadmin/DAM/stats/gender/vaw/surveys/Spain/publication.pdf](http://www.unece.org/fileadmin/DAM/stats/gender/vaw/surveys/Spain/publication.pdf)> [Data de consulta: febrer de 2013].
- UNIFEM. (2007). **Violencia Contra las Mujeres - Datos y Cifras**. [En línia]. Fondo de Desarrollo de las Naciones Unidas para la Mujer (UNIFEM). Disponible a: <[www.xurl.es/unifem](http://www.xurl.es/unifem)> [Data de consulta: febrer de 2013].
- UNITAT DE SUPORT A L'ATENCIÓ DE VÍCTIMES. (2012). **Dades sobre violència masclista**. [En línia]. Departament d'Interior, Generalitat de Catalunya. Disponible a: <[www.xurl.es/dades2012](http://www.xurl.es/dades2012)> [Data de consulta: febrer de 2013].
- VÁZQUEZ, N.; ESTÉBANEZ, I. i CANTERA, I. (2008). **Violencia psicológica en las relaciones de noviazgo. ¿Qué dicen ellas?, ¿Lo perciben?, ¿Lo naturalizan?** [En línia]. Emakunde, Gobierno del País Vasco. Disponible a: <[www.xurl.es/violenciapsicologica](http://www.xurl.es/violenciapsicologica)> [Data de consulta: febrer de 2013].

**PERSONES QUE HAN FORMAT PART DEL GRUP DE TREBALL:**

**Albert Giner i Cadena**

Tècnic de joventut de l'Ajuntament de Vilanova del Vallès

**Anna Lloret i Rovira**

Tècnica de joventut de l'Oficina de Serveis a la Joventut del Consell Comarcal del Pla d'Urgell

**Dolors Casadó i Papiol**

Tècnica de joventut de l'Ajuntament de Santa Bàrbara

**Elena Serrat i Vilamajó**

Tècnica de serveis personals i joventut de l'Ajuntament d'Alcarràs

**Eva Ontoso i Talavera**

Tècnica de joventut de l'Ajuntament de Banyoles

**Jordi Matamala i Camós**

Tècnic de joventut del Consell Comarcal del Pla de l'Estany

**Meritxell Domingo i Esquerré**

Auxiliar tècnica de joventut i dinamitzadora juvenil al Punt d'Atenció i Dinamització Jove de l'Ajuntament d'Esparreguera

**Núria Guasch i Corominas**

Informadora juvenil del Centre d'Informació i Assessorament per a Joves (CIAJ) de l'Ajuntament de Barcelona

**Rakel Escurriol i Martínez**

Psicòloga especialitzada en violència. Sòcia treballadora de TAMAIA, Viure sense violència

**Rosa Bargalló i Boronat**

Educadora social del Servei d'Intervenció Especialitzada de Tarragona

**Sandra Castiñeira i Esclusa**

Tècnica compartida de joventut de l'Oficina Jove de l'Alt Urgell

**Sílvia Migueiz i Castosa**

Tècnica del Programa d'Inclusió i Gènere de l'Agència Catalana de la Joventut

**Yolanda Molina i López**

Cap de la Unitat de Joventut de l'Ajuntament de Sant Boi de Llobregat

